

تأثیر اثر تاریخ پیشدادی معروف به تاریخ پیشدادی استان اصفهان شهرستان اصفهان
 تاریخ پیشدادی: پیشدادی ۷۴۴ شماره ثبت آثار ملی
 موقعیت مکانی: اصفهان اصفهان اصفهان
 جرمه اثر: شمال جنوب غرب شرق

پلاک اصلی پلاک فرعی

گزارش: دارد ندارد گزارش تاریخ پیشدادی تعداد صفحه ۴ اصل تصویر آتیس فارسی
 مقاله: دارد ندارد مقاله تاریخ پیشدادی نویسنده تاریخ پیشدادی
 عکس: دارد ندارد تعداد ۴ رنگی سیاه و سفید اصل کپی
 نقشه جغرافیایی: دارد ندارد تعداد ۱ تصاویر اشیا: تاریخ پیشدادی رنگی سیاه و سفید کپی

مقاطع: دارد ندارد مقیاس ۱/۱ ترسیم تاریخ پیشدادی اصل اوزالیه کپی
 نما: دارد ندارد مقیاس ۱/۱ ترسیم تاریخ پیشدادی اصل اوزالیه کپی
 جرمه حفاظتی: دارد ندارد مقیاس ۱/۱ ترسیم تاریخ پیشدادی اصل اوزالیه کپی
 عرصه: دارد ندارد مقیاس ۱/۱ ترسیم تاریخ پیشدادی اصل اوزالیه کپی

مالکیت بنا: وقفی دولتی خصوصی بلا صاحب
 واقف: تاریخ پیشدادی مالک دولتی تاریخ پیشدادی بنا و اختیار تاریخ پیشدادی
 مالکیت: دارد ندارد نام مالک تاریخ پیشدادی نام خانواده تاریخ پیشدادی

رسانیت مالک: دارد ندارد برگ اهداء دارد ندارد

سجلات اثر: تاریخ پیشدادی برگ تاریخ پیشدادی برگ مشخصات: دارد ندارد

مراحل ثبت: بررسی مقدماتی کمیته ثبت شورای ثبت شماره ثبت ۹۴۷ تاریخ ثبت ۱۳۵۲.۴.۸
 صورت جلسه ثبت: دارد ندارد امضاء موافقت ثبت دارد ندارد حکم ثبت: دارد ندارد
 نواقض پرونده اثر: ۱. تاریخ پیشدادی ۲. تاریخ پیشدادی ۳. تاریخ پیشدادی
 وضعیت فعلی اثر: تاریخ پیشدادی

اصفهان (اصفهان)
 تاریخ ثبت ۱۳۵۲.۴.۸



شکل ۵۱: نمای بیرونی ساختمان



شکل ۵۲: نقشه کف ساختمان

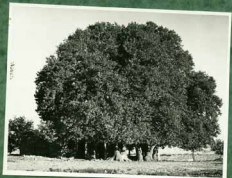


شکل ۵۳: نمای بیرونی ساختمان

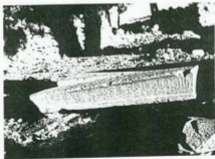


شکل ۵۴: نمای بیرونی ساختمان

نام پروژه
محل اجرا
تاریخ



این بنا در کوم ۲۵ کیلومتری غرب شیراز و در سرواه شیراز به اردکان قرار دارد .
در نزد اهالی به امامزاده مشهور است . و مربوط به نیمه دوم قرن هشتم هجری
قمری است . بواسطه درختهای کهنسال اطراف آن بصورت یک محل سرسبز و
جالب درآمده است . همه بنا از سنگهای طبیعی و گچ بنا گردیده و کف بنا از زمینهای
اطراف آن یک شرمیق تراست سطح آن از قطعات سنگ حجاری شده و تزیین و
سنگ آن با قطعات سنگ بصورت زیبایی تاپساز گردیده .



مدفن کلب الدین یوسف

مدفن مولانا قاسم‌الدین بن یوسف بنائی از نیمه دوم قرن هشتم

هجری شمسی در قریه گوهم حومه شهر راز

گوهم در فاصله ۲۵ کیلومتری غرب شیراز و در راه شیراز بار دکان فارس قرار دارد. گوهم از محله‌های باستانی است و ازاد و ارمغطف در این قریه آثار مشاهده میشود. در فاصله ۱ کیلومتری جنوب غربی گوهم و در تنگه توام آباد یک نقش برجسته از پهلوان پادشاه ساسانی باقی است که در محل سرسبز و حاصلخیزی در داخل یک باغ پرستگ کوه حجاری گردید. نقش برجسته مذکور در محلی حجاری گردید که آب باران مستقیماً بر روی آن میریزد و همین جهت مدتی بسیار پدید است قریه گوهم بصورت قلعه مستحکم بنا گردید. مدخل ورودی قلعه بصورت بازاری است که در طرف مدخل مناره‌هایی احداث گردید بازار و سردرند بی‌شمار نیز احداث گردید و جامع محسوب میگردد. در ۱/۵ کیلومتری غرب گوهم رودس زمینهای زراعتی چهارده اصله درخت تنومند و یک ساختمان منفرد چشم‌نواز وجود دارد. آب جاری در آنجا از جنوب ساختمان و در بین درختان کهن جریان دارد. آب مذکور از چشمه‌های قریه ثلاث که در فاصله دوری از گوهم قرار دارد آنجا میرسد و بصورت زراعت و کشت‌های گوهم میرسد. درختان چنار که تعداد آنها چهارده اصله باشد بسیار کهن و عمرشان با عمر ساختمان مدفن مولانا قاسم‌الدین بن یوسف که در نزد اهالی با ما زیاد مشهور است برابری مینماید و پیشتر که در بررسی سنگ قبر معلوم گردید تاریخ سنه اربع و سیمه و سبعمائه (۷۷۴) بر روی آن مشاهده میشود و بنا بر این ساختمان مذکور منوط به نیمه دوم قرن هشتم هجری شمسی است. جاده شیراز بار دکان در دست ساختمان است. قسمت عمده زیرسازی جاده مذکور و پلهای آن در شرف انجام است و هنوز یک جاده — مسافته درجه اول شیراز بار دکان به قریه گوهم و شمسازد.

در سمت شرقی بنا یک پل فنجی پنج‌پله‌ای وجود که تعداد زیاد درخت در آن فرس گردید و محل مذکور — درختهای کهن اطراف آن بصورت محله سرسبز و حاصلخیز درآمده است.

در سمت جنوبی بنا اندامی احداث محلی برای پرورش گل نموده اند و انواع گلها و تزئینی در آنجا شست و پرا — پرورش شیراز منتقل میگردد.

مشغلات بنا

بنای بهار جالب است که به صورت شعری در روسیه به ما بیان چشمه خورده است. این سنگ های طبیعی و کج بنا
 گردید . جهت آن شمالی و جنوبی است و مدخل ورودی آن در سمت جنوب قرار دارد و درازای آن در
 حدود ۱۴/۵ متر و پهنای آن در حدود ۷/۳ متر می باشد . درختان چنار که شمال در سمت جنوب و
 غربی آن قرار دارند و بهر آنجا از جلو مدخل ورودی آن در سمت جنوب از جنوب شمال شرقی چنان دارد که بنا
 از زمینهای اطراف آن در حدود ۱ متر عمیق تر بنا گردید و به وسیله یک پله میتوان به آن داخل گردید ، نمای
 جنوبی آن بصورت چهارطاقی (اشکفت) عمیق بنا گردید . مدخل ورودی در دوین شاقه ای سمت
 شرقی قرار دارد که در مدخل آن یک در چوبی نصب گردید . ارتفاع بنا از خارج بیش از ۳/۵ متر می باشد .
 کف بنا از قطعات سنگ حجاری شده فرش و سقف آن با قطعات سنگ بصورت زمینی تاب سازی گردید نمای
 شمالی و جنوبی بنا در طرف غربی و شرقی است و چهارطاقی (اشکفت) در سمت جنوب در نمای بنا جاسازی
 گردید نمای شرقی و غربی آن قریبه سازی بنا گردید و از نمای غربی یک اشکفت که عرض آن در حدود ۲/۶ متر
 است به چشمه خورده که در مدخل آن پنجره مشکی با حلقه مصالح ساختمان و کج بنا گردید در نمای شرقی
 در وسط یک اشکفت بود در زمین آن در وسط شاقه ای کوچک تعبیه گردید در شاقه ای شمالی نمای شرقی پلکانی
 تعبیه گردید که راه ارتباطی به ما چنان است . اشکفت های نمای بنا در سمت شمال و جنوب همه به یک اندازه
 نیستند اولین شاقه ای در سمت جنوب شرقی و وسیع تر از سایر اشکفت ها بنا گردید . داخل بنا در سنگ قبر
 بهار جالب به چشم می خورد که در دو گوشه شرقی و غربی مقبره نصب گردید سنگ قبر سمت شرقی قدیم تر و
 قسمت عمده آن شکسته و غوشه خندان تاریخ آن صحیح و سالم باقی است و اینک تا جاییکه خواندن آن
 اجازه میداد بشرح زیر بنما نقل میگردد .

الکامل الزاهد قطب الدین بیوسفی یوم الاربعاء شعبان سنه ۷۷۴ (شعبان سنه ۱۳۵۴) تاریخ مذکور بواسطه بدو
 است (کامل زاهد قطب الدین بیوسفی یوم الاربعاء شعبان سنه ۷۷۴) تاریخ مذکور بواسطه بدو
 سلطنت آل صفوی در سلطنت شاه شجاع در فارس می باشد . شاه شجاع از ۷۵ تا ۷۸ سلطنت نمود
 خط سنگ قبر خط ثلث و از نمونه های بسیار الهی محسوب میگردد در زمین سنگ قبر کلمه لا اله الا الله
 در اطرافش کار میگردید که باقیمانده در پشت پشگل زمینی بر سنگ نقره گردید . نظیر خط مذکور در علی بن حمزه
 بر پیشانی مدخل ورودی آن می توان مشاهده کرد که بخط ابراهیم سلطان نوه امیر تیمور گورگان خوشنویس

آند بر نوشته شد بنا بر این معلوم میگردد که در حدود یکصد سال قبل از دیره ابراهیم سلطان خشتا خان زهر
در شیخنامی در نظر برده اند و ابراهیم سلطان و سایر شاهزادگان تیموری و زبیر دست آنها تربیت و -
خوشنویس شده اند . سنگ قبر سمت غربی تاریخ آن کمی جدیدتر از اولی است . تاریخ سنگ در سمت
غربی آن بر بدنه سنگ نقره زردی که قسمت عمده آن مدینه ریده و غوانانیت و تا آنجا که خواندن آن
اجازه میدهد چنین خوانده میشود .

من الله فی ارضه سید الرکان المنین بوجع المباسع والا اقتدا * طلب
العلیه والدین من سید یوسف المشهور بالجوی ذی اللها والحمد لله من الجته المتوفی بوم الاحد جمادی الاول
سنه سبع وثمانیه و سبعمائه که ترجمه آن چنین است (از خداوند بیروزی زمین او

آقای ستونها پسران ونوه های جمع شدند و ششیدند اقتدا * شده با هر چه
مردم و این سید یوسف مشهور به جوی که به خداوند سپشت ایمان دارد روز اول جمادی الاول ۷۸۷)
که بنا بر قطعات سنگ حجاری شده فرش گویید . طاق بنا از نمونه های جالب طاق زنی محسوب میگردد .
باقطعات سنگ طبیعی گوه آنرا پوشش نموده اند و با توجه باینکه بنای مذکور در حدود دویست سال قبل
از بازار قهریه لا ینتاز زردی نمونه و سرمشقی برای طاق زنی در ادوار بعدی بود .

با تقدیم احترام . اسلامی

سید علی

اداره کل باستان‌شناسی و فرهنگ خانه



نام محلی امام زاده

بنای تاریخی

اثر بهستانی

شماره ثبت تاریخی

شماره شناسنامه

شماره دفتر

نام بنا

مدرسه قطب‌الدین یوسف

از سنگ و گچ بنا گردیده - طاقچه‌ها در نوازه جنوب پورشمس و قابله‌ها در

کیفیت ساختمان

مطابق نقشه موجود است

اندازه و ابعاد آن

۷۷۴ هجری قمری

قدت

پایان سال ۱۳۵۱

تاریخ بررسی و کشف

مدرسه قطب‌الدین یوسف در سینه یوسف مشهور در جوی

اسم بانی و سازنده بنا

موکوفه

وضع بنا

واقع در کریم‌آباد ۲۵ کیلومتری غرب شهر لاهور در راه اردکان به

موقعیت جغرافیائی

ملاحظات : هیچ نکته



۱۴۰۵۰



نای شمالی و جنوبی آفتاب‌الدين يوسف

7.30

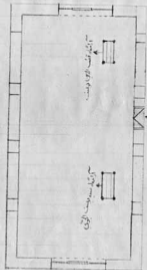
7.30



نای غربی



نای مشرقی



پلان

1

مردون مولانا آفتاب‌الدين يوسف	نقشه
محمد يوسف	توسعه
آفتاب‌الدين اسلامي	رابطه