

خانه شیخ سعدی

شرح زیر در شماره دوم مجله ایران آباد (اردیبهشت ۱۳۳۹ - صفحه ۳۲)
 ضمن مقاله‌ای بخاتم آقای محمدعلی معیری در موضوع خانه شیخ سعدی مرقوم
 رفته است که مناسب میدانم عیناً آنرا نقل نمایم :

«... در کوچه پشت مسجدنو خانه کوچک قدیمی واقع است که به «خانه
 سعدی» مشهور میباشد. این خانه باتمام کوچکی، حال و گیرائی بخصوص دارد
 در طبقه فوقانی دارای ایوانی با ستونهای ظریف چوبی و آلت کاری است که خالی از
 روح شاعرانه نیست. در وسط حیاط کم وسعت خانه دو تنه درخت کهنسال برهم
 پیچیده و یک جفت کبوتر چاهی که گویی خوی سحرانی را از بسا برده‌اند بر
 شاخسار آن مأوا گرفته و با ناله‌های عاشقانه خود بخانه خموش روحی مرموز
 میبخشند.»

نویسنده محترم مقاله پس از ذکر مطلب بالا ضمن اشاره باینکه انساب خانه
 مزبور به مسکن سعدی مدرك روشنی ندارد قرآنی مبنی بر احتمال بیشتر صحت این
 انساب مذکور میدارند و از حجره منسوب به شیخ اجل در مسجدنوف نیز یاد مینمایند.
 در کتاب راهنمای آثار تاریخی شیراز تألیف آقای دکتر بهمن کریمی (صفحه ۶۰)
 نیز نقل کرده است که میگویند از قرار مذکور یکی از گوشوارهای جاویر ایوان
 بزرگ جنوبی مسجد نومنزول شیخ سعدی بوده است.

۱۶ - شاه چراغ

مهمترین زیارتگاه شهر شیراز بقعه میر سید احمد فرزندان امام هفتم (ع) معروف
 به شاه چراغ است که نزدیک مسجدنوا واقع میباشد. حضرت میر سید احمد (ع) در
 آغاز قرن سوم هجری بشیراز آمد و همانجا وفات یافت. در زمان اتابک ابوبکر
 سعدین زنگی امیر مقرب الدین مسعود بدر الدین وزیر این شهر با بقعه و گنبدی بر
 مرابوی ساخت و اتابک نیز روافی بر آن افزود و سپس ملکه تاشی خانوم مادر
 شاه ابواسحق انجودر سالهای ۷۴۵ تا ۷۵۰ هجری تعمیرات اساسی در آن انجام داد و بقعه

آغاز و رو به سمت شمال پیش میرفت. امروز این بازار را که قدیمی‌ترین بازار شیراز است بازار حاجی می‌نامند. شاید بعدها بواسطه بعضی تأسیسات و نفوذ اقتصادی و سیاسی حاجی قوام‌الدین حسن وزیر کهن سال شاه شیخ^{۱۸} ابواسحق و مددوح حافظ که تمغاجی شهر بوده و تمام امور مالی در دست او قرار داشته است، این اسم بر این بازار نهاده شده باشد.

در این زمان قبور امامزادگان احمدبن موسی و محمدبن موسی ظاهر می‌شود و بر فراز مرقده آنان بقایا احداث میگردد. بین این دو بقعه، بازارچه زیبایی بوجود آمده بود که در چهار سوق آن حوض هشنگوسی قرار داشت و از وسط بازار جوئی آب روان بود. این بازارچه که آنرا بازار سرحوض آقا می‌نامیدند تا همین اواخر نیز وجود داشت ولی متأسفانه نوسازی اخیر آنرا از میان برده است. مسجد جامع نو اتابکی، باصحن وسیعش همچنان که امروز در دل شهر فضای باز فرحناکی را بوجود آورده بفاصله سدگامی در مغرب بقعه احمدبن موسی (شاهچراغ) خودنمایی میکند. چهار بازار دیگری که باز از آثار دوره اتابکان بود صحن بقعه و صحن مسجد را بهم می‌پیوست. این بازار نیز که به سرچهارراه شهرت یافته بود با احداث خیابان وفلکه احمدی منهدم گردید. مسجدنوک امروز در کنار فلکه احمدی درست‌غرب شاهچراغ قرار گرفته، ساخته دوره اتابکان است که در محل قسمتی از باغ اتابک سعدبن زنگی و مجاور خانه آن پادشاه بنا گردیده. کوچه باغ مذکور در کتاب شدالازار و محله سرباغ امروزی که قسمتی از محله باهلیه قدیم است یادآور باغ و سرای اتابکی است. **خانه شاعر بزرگ شیراز، سعدی آنطوریکه خاطره آن از نسلی به نسلی دیگر سیرده شده و تا امروز باقیاننده در همین محل یعنی سمت قبلی مسجد نو قرار دارد.** در همین زمان مقبره باهلیه و مزار شاه منذر و مزار سیبویه در منتهی‌الیه غربی محله باهلیه (سنگ سیاه امروز) و

۱۸- سرچوع شود باصفحات ۳۶ و ۳۵ کتاب کوچه زندان تألیف دکتر عبدالحمین زرین کوب

مرداران سرسخت خاندان زند بودند، حاجی ابراهیم آنها را از شیراز اخراج کرد و بعد از تسخیر شهر توسط آقامحمدخان، خانه‌های آنان غارت و ویران شد. بعدها در زمان فتحعلیشاه قاجار که فرزند خود حسینعلی میرزا فرمانفرما را به حکمرانی فارس منصوب کرد جمعی از بزرگان بلوک نور مازندران را برای اداره لشکر همراه او بشیراز فرستاد. آنان پس از ورود به شیراز این محله را مسکن خود قرار داده با احداث خانه و باغ و مسجد و حمام به آبادی آنجا کوشیدند. ۳۳

۵ - محله درب مسجدنو - این محله نیز از محلات قدیم شهر واز زمان شاه شیخ ابواسحق یعنی اوائل قرن هشتم هجری بهمین نام معروف و حاجی ضراب که پیش از این نام او گذشت کلاتر همین محل بوده است. چنانکه گفتیم هنگام محاصره شهر از طرف امیر مبارزالدین محمد، شاه ابواسحق نسبت با او بدگمان شده ویرا بقتل میرساند. این محله کوچکترین محله شیراز است و در سمت شمال و مشرق مسجدنو قرار گرفته و از سمت غرب و شمال به محله میدان شاه و از شرق به محله بازار مرغ و از جنوب به محله سرباغ محدود میشود. مهمترین بنای تاریخی واقع در این محله مسجدنو است که در دوره اتابکان ساخته شده ولی در دوره‌های مختلف چندین بار مرمت و تجدید بنا گردیده و یکی از بزرگترین مساجد ایران بلکه آسیا بشمار می‌آید.

۶ - محله سرباغ - این محله باز از محلات قدیمی و کوچک شیراز است. وجه تسمیه آن نزدیکی به باغ اتابک بوده است و بین محلات میدان شاه و سنگ سیاه و سردزک و درب مسجد واقع شده. در منتهی‌الیه این محله قسمتی که حد فاصل این محله و محله سنگ سیاه است گذر کوچکی است که آنرا محله ارنیها میگویند. در این محله کلیسای کوچکی متعلق به این قوم وجود دارد که قدمت آن بدوره صفویه میرسد.

۷ - محله سردزک - نام این محله نیز قدیم است و در شیراز نامی

مرست در سینه‌ها و تبدیل آن به حالت نگاه غرضه‌های از دیگرین
تصادف بر حکم و نیز جایی قدیمی آن را تحریک امکان پذیر است. و ممد
بوجه به شخصیت حکم و موقعیت ضرافندی اثر باز دید کنندگان
زادانی خواهد داشت.

- در عهد معجزه خیاخته با نصیب سزای دانش او برابر این اثر آن
دهد و است عیب از کار آن مطالعه و در بر این صورت گردان
خدای نکرده باز تا هر خفاصه آن نزد عدل بر انگیزد احمق و بد خاچه
با توجه همیشه سزای آن زرد.

- ضمن طبع نکات اندر تند و عقول این اثر می توان روند آن را
به کار دیگر هدایت نمود. از عهد مهمت و دوران به آن در
تالیب محافل چون انجمن مفاخر ملی و انجمن شهر شیراز.

صاحب نظران بوده ، در هر حال زودتر برآید ، بلکه حجت های انجام یافته
در حق تسلیم در پیش آن ارضی نمایند .

بیترباد است

- در ادله فرصت جاستند زنی شود ، تا چنانچه بعد از از میان رفت
است در مدارک مربوط به آن ماقی باشد .

- مدارک مستندی که تهیه خواهد شد حجت از دستهای ارشد برای
ثبت مطوع گردد ، که از چند دستگاه قابل اهمیت است .

- هر روزی ماقی مانند در حفاظت چنین اثر بر به عنوان تکلیف باشد
حفظ جنبش از دستگیری ، بافت تا سخن خواهد بود که در صورت اجتناب
استلذک است .

- محبت در حال چنین بوده که بسیاری از دستگیر شده های سابق
این جنبش ، که جزو آثار پستی به ثبت رسیده اند ، ارجحی
که می دانیم از یک سوی حضور آنها ، آثار ثبت شده به دل درگ
خواهند شد و از دیگر سو این گونه آثار می دانند موضوع بهره گیری
فرهنگی بومی زنی قرار گیرند .

- تا که به به قابلیت های طبع شده برای بنا و حضور همکاران با ننگه
ن هیچ به عنوان یکی از تعجب های سیاسی و فرهنگی مشترک است از زنی که کند
به عنوان فضای یادبود سحر ، اما ماده و مورد باز دید قرار گیرد .

وزنه رخنم س خوردن حدوده که حلاله دیگر در قید حیات نباشد، اگر کسی در این خانه، این امر بلا اذیت می ماند، و حلاله طبع محدود آن پس از حیات داند سال، احتیاط حکمتی نصیحت دارد.

خلاصه و بیانی

- خانه منسوب به سحری از حاصل خانهای قدیمی، اگر چه بعضی قسمت و بجزیه به جهت بروز تاریخ بخش های از آن تا قرن هفتم هجری بنا شده برپایه و تحقیق بیشتر دارد.

- این خانه از بهترین از بافت قدیم شیراز و در کوچه ای بسیار قدیمی، از میان محله های خانقاهی که به آن مکان فارس منسوب است قرار دارد.

- به لحاظ از بنا شده سحری و قدیمی، اگر چه همانند نمونه های مجلل گردیده های ^{شیراز (کوه قزم)} است.

سکونی، به دست معماران برجسته و با امکانات اقتصادی که در میان عینی ساخته شده، ولی از هر جهت، اثری است که بر پایه اثری طبیعی فضای بسیار خود شکل گرفته و از هر لحاظ با جلدگی های معاصر همزمان خود در مقیاس محدود سطح دیگر یافته است. شیوه های دلبازی که از ترکیب و تناسبات اجزاء بنا گرفته شده، لافل برای نقد کمی و کیفی معماران سکونی در افق تاریخ خودی نمرکز آهد بود.

- برای انتساب این خانه به سحری، اگر چه سند مسلمی در دست نیست ولی قدمت طولانی (لاقل ۴۰ سال) از معروض کتب داند...

انتساب خانه نسبت مسجد نوبه سعدی :

انتساب این گروه و این خانه به سعدی متبنی بر ظاهره ای است
که از نسبی بنی و غیر سیره شده و تا به امروز باقی مانده است. طبع
این ارجاع تباری به نسبت طولانی داشته و دلائل در کتاب *ادب و ادب*
(۱۳۳۹) به صورت رسمی مطرح و منتشر شده است، مصطفوی، *ادب و ادب*
ص ۶۳. تصویر پیوست.

در سال اول (هـ ۵۰ شمس) بار دیگر همدانی گسترده کرده و فراموشی
این خانه به سعدی مطرح می‌گردد. تفصیلات علمی - فرهنگی گوناگونی
در بیان سخن می‌کنند مستنداتی در این زمینه ارائه نمایند.

پس زمینه شکل گیری این انتساب از مجموع این چند محور خارج نیست
- به گونه‌ای از اشعار سعدی که در آن اشعار آن به خوبی دارد.
- اسناد و مدارک تاریخی که یکی از گوشوارهای محمد در ایران بزرگ جنوب
مسجد را همچو شیخ سعدی ذکر نموده اند.

- نقل قولی که سینه به سینه حنط شده و بار رسیده است.

و یک استنباط کلی از مجموعه اطلاعات است ریاضه و شفاهی
از مجموع همین آیه برای انتساب این خانه به مسکن سعدی در یک روشنی
دارا که شده است. وی همچنانکه بحث تملک و حفاظت آن از روی
ارکان فریضه (نهایی شده است) که ظاهر نسبت عدم تملک

قسط آنکب مظهرالدين قطع جان . ابو بكر بن سعد بن زنگی (۵۹۹-۶۲۳)
 رحال ۶۱۴ هـ قتل شده است . مانند اندون آنکب برون و شکره
 بهوری دفتر مظهر فیروز و بیابان وایتی و کتیر به بند سحری هفت مازده کی نام
 گوزا بسید سبیل غزن است . محمد مرابع و جواران یاد آور مابع در مری آنکی
 است . این محمد نزدیک به کز شهر لوده و قدرترین آنرا شهر در نزدیکی آن
 قرار دارد از شماره آن مسود جامع عشق و تقرب قلب شد قدیم لوده و
 این آن به عمر ولایت هندی منسوب است . بازار بزرگ شهر آرز (بازار حاجی)
 که از سمت شمال مسود جامع عشق شروع و به سمت شمال پیش می رفته است
 و لاقش از عهد و پیمان بر یاد آن است . مت همد احمد بن موسی (۱۴) آن همچون
 در ادانش محمد و عده الدین عینی حول هسته مرکزی شهر و در حروف اصل
 در مسود جامع عشق دفتر قرار دارند و بالاخره تفصیلت و شرحه این محوطه
 همجواری با محوری است که از سمت شرق آن شهر از طرفین آن شکل
 گرفته است ، نقشه شماره ۲ . در نظر لطیف که با فون زبانی س در این
 احوالت خیابان ها و میدان ها) . پنج تن های مسی از آثار مهمم و ارتباط
 بافت از هم گنجه است . از شماره آن چهار مدوق بین در نبعه آهد
 و محمد بن موسی روح ، که فون زبانی از این آن را از خیابان برده و نیز چهار بازار
 بین همین لقبه همین مسود فون که با احوالت خیابان و قلعه و زندان گردیده است .

طرف درینجا جیب های آن را کشید می دهد .

نمایری حیاط با ازاره سنگی و طاق های آجری با قدم های کجیل
و بیت بنی های که با آجرهای طرفی همراه با کاشی تزیین شده در
حدود دوازده ای به حیاط کشیده است .

درخت کهنال و قطعه باغچه مرکز حیاط که ظاهر آن چندین تنگ
شده بود اصل با درخت تنگ در برگ سبز خرد را بر حیاط گسترانده است .
در کل عریض و مساحت کم و با گیاهان آبگنج و نظمی که در حرکت
در شکل کلی بنا را جالبترین اجزاء در پی می شود ، و نیز بر خور داری از ستون
متناسب در تقسیم بندی سطح ها و حجم ها ، بیان گریانی به آن دان است .
در قسمت دوازده ای در جهت جنوب کالبد عناصر شکر در این حیاط
بافت تاریخی ، این از من را می گوید .

موقعیت تاریخی : از نظر موقعیت تاریخی خانه مورد نظر در محله قدیم
مسجد نو واقع است . این محله به عنوان که جالبترین محله بافت قدیمی شیراز
در سمت شمال و شرق مسجد نو قرار گرفته است . از غرب و شمال به محله
سیدان شاه ، از شرق به محله بازار سخی و از جنوب به محله سر باغ محمودی
و از شمال به شیخ ابوالحسن ، یعنی ادب اول قرن هشتم ، بهین نام معروف
بوده است ، نقشه شماره یک .

مهمترین بناهای تاریخی واقع در این محله مسجد نو است که در دوره آقا

خانه منسوب به سعدی در همین ران است. در این آهن جدید
 جایزین در درون آهنی، در میان آن دیاری به نسبت بلند که باه گسل اند
 شده جای دارد. در فصل مشترک فضای داخل و بیرون خانه راهروی
 کم عرض از یک سو به حیاط مرکزی و از سوی دیگر به راه پله دسترسی طبقه دوم
 و بام سنتی می گردد.

شرح مختصر: طبع کلی معماری بنا فضاهایی است که از چهار سمت حیاط
 مستطیل به نسبت که یک ۱۱ اختلاف سطح ۷۰ تا ۸۰ سانتی متر نسبت
 بیرون شکل گرفته است. فضاهای سردر بسته اطراف حیاط در سه
 مرتبه ساخته است. مرتبه اول، در سه جهه شرقی، غربی و شمال
 نزدیک زمین است که در دریا و نورگیرهای آن، بسته های سنگی
 بسیار بزرگی از آن ساخته شده است. حیاط حاکم گرفته است.

در دو طبقه، از جهت شمالی در راستای دیوار حیاط یک راهروی مرکزی
 عمیق و در آن سه دری و در طرفین آن است. در دو جهه دیگر که در
 ران سه پله ای حیاط است. در شرق یک اتاق سه دری و راهروی ورود
 به حیاط و در غرب یک اتاق آری است. جهه جنوبی حیاط دیواری
 آهنی، از روی و حتی بخش آن خانه مجاور آن متداخل محوره است.
 مرتبه دوم که تنها بخش هایی از کل فضا را پوشش می دهد، در کل آن
 در دو سه جهه شرقی و در این بخش شمال غربی است که در سقف و طاقی

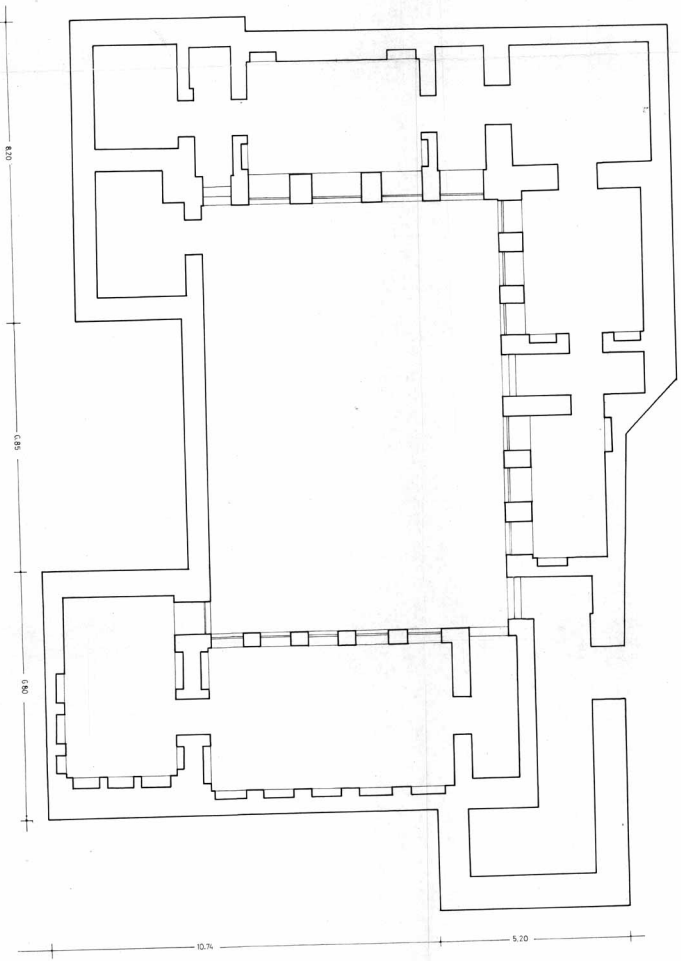




نقشه شماره یک

بافت قدیمی شیراز

نمایش مرصعیت محلله درب مساجد نو



8.20

6.85

6.60

10.76

5.20

| | |
|--|----------------------------------|
| وزارت فرهنگ و هنر اداره کل حفاظت آثار باستانی و بناهای تاریخی ایران | |
| پلاک ثبتی: ۱۰۰۰۰۰۰۰۰۰ شماره ثبت: ۱۰۰۰۰۰۰۰۰۰ | تاریخ: ۱۳۸۵ شماره: ۱۰۰۰۰۰۰۰۰۰ |
| نام: ۱۰۰۰۰۰۰۰۰۰ شماره: ۱۰۰۰۰۰۰۰۰۰ | تاریخ: ۱۳۸۵ شماره: ۱۰۰۰۰۰۰۰۰۰ |
| نام: ۱۰۰۰۰۰۰۰۰۰ شماره: ۱۰۰۰۰۰۰۰۰۰ | تاریخ: ۱۳۸۵ شماره: ۱۰۰۰۰۰۰۰۰۰ |