

۱- موقعیت طبیعی اثر:

این اثر در شهرستان فسا در موقعیت جغرافیایی $39^{\circ}53'$ طول و $28^{\circ}57'$ عرض واقع شده که دارای اراضی حاصلخیز کشاورزی با میزان بارندگی سالانه حدود ۲۲۰ میلی‌متر و میزان رطوبت حداکثر ۸۵ و حداقل ۱۸ درصد و محصولات کشاورزی آن شامل جو، گندم، ذرت، پنبه و باغهای مرکبات و خرما می‌باشد.

۲- موقعیت فعلی اثر:

شهرستان فسا، بخش مرکزی، دهستان کوشک قاضی، روستای کوشک قاضی

۳- مشخصات پلاک ثبتی اثر:

۴- تاریخچه و وجه تسمیه اثر:

این اثر مربوط به دوره قاجاریه می‌باشد و نام آن برگرفته از نام روستا می‌باشد.

۵- سوابق پژوهشی اثر، شناسایی، بررسی، گمانه‌زنی، حفاری:

تاکنون اقدامی در این خصوص انجام نشده است.

۶- نوع و توضیحات مالکیت اثر:

حمام دارای مالکیت خصوصی و متعلق به آقای قدمعلی جعفرزاده می‌باشد.

۷- مشخصات اثر - تپه:

۸- مشخصات اثر بنا:

این حمام تاریخی در میان منازل مسکونی روستای کوشک قاضی به فاصله ۴ ک.م شمال شرقی فسا و در موقعیت ۰۷۹ ۴۱ ۵۳ طول جغرافیایی و ۴۵۶ ۵۵ ۲۸ عرض جغرافیایی و در ارتفاع ۱۶۰۰ متری از سطح دریا قرار گرفته است. ورودی حمام در ضلع شرقی وارد شده و پس از پایین آمدن از ۹ پله وارد فضای سربینه (رختکن) حمام می شویم. فضای داخلی سربینه شامل چهار بینه با سکوه‌های نشیمن جهت تعویض لباس می باشد. در بین بینه ها یک طاقنمای کوچک با عمق حدود ۸۵ سانتی متر قرار دارد. در وسط سربینه نیز حوض کم عمق هشت ضلعی که با کاشیهای ۱۵ سانتی متری جدید کار شده است. کف سربینه سیمان شده، بدنه تا ارتفاع ۱/۵ متری کاشیکاری و طاق سربینه با استفاده از سیمان سفید به صورت تگری کار شده است. روی سکوه‌های سربینه نیز موزائیک شده است. پس از عبور از سربینه از طریق دالان وارد فضای گرمخانه می شویم. در داخل این دالان فضای کوچکی تعبیه شده که سه دوش در این فضا دیده می شود. فضای گرمخانه نیز شامل یک فضای بزرگ گنبددار در وسط و سه فضا با گنبد کوچکتر در طرفین که دارای نورگیر می باشد. فضای گرمخانه دارای کف موزائیک ازاره کاشیکاری و سقف گرمخانه با استفاده از سیمان سفید به صورت تگری پوشش گردیده است. پشت بام حمام نیز اندود ککاهگل می باشد.

۹- ویژگی اثر:

این حمام نیز همچون اغلب حمامهای قدیمی شامل ورودی، دالان سربینه (فضای رختکن، کفش کن، حوض وسط دالان مرتبط با گرمخانه، گرمخانه و دیگر فضای معماری می باشد. استفاده از طاقهای جناغی و طاقنماهای مضاعف که بر بالای ورودی ها بر دیوار گرمخانه و سربینه اجرا شده از مهمترین تزئینات به کار رفته در این حمام می باشد.

۱۰- نوع بهره‌برداری اثر:

نوع بهره‌برداری از این مکان در گذشته خدماتی و در حال حاضر نیز فعال و دارای کاربری خدماتی می باشد.

۱۱- اقدامات انجام شده در مورد حریم اثر (حریم پیشنهادی):

تاکنون هیچگونه اقدامی درخصوص تعیین حریم اثر صورت نگرفته است. جهت تعیین حریم اثر می‌بایست بناهای اطراف اثر کاملاً بررسی گردد.

۱۲- توضیح دخل و تصرفات انجام شده و مشهود اثر:

مهمترین دخل و تصرف صورت گرفته در حمام شامل: ۱- برچیدن خزینه های حمام و احداث دوشهای متعدد در داخل فضای گرمخانه ۲- سیمان و موزائیک کف حمام کف حمام بر روی کف فرش سنگی اصلی ۳- کاشیکاری ازاره سربینه و گرمخانه و اندود سیمان سفید طاقهای حمام به طور تگری ۴- پرنمودن چاههای دفع فاضلاب حمام

۱۳- توضیح تعمیرات گذشته در اثر:

تعمیرات صورت گرفته در حمام طی دوران متمادی و توسط مالک بدون در نظر گرفتن ضوابط میراث فرهنگی انجام شده است .

۱۴- توضیحات ضروری و اختصاصی اثر:

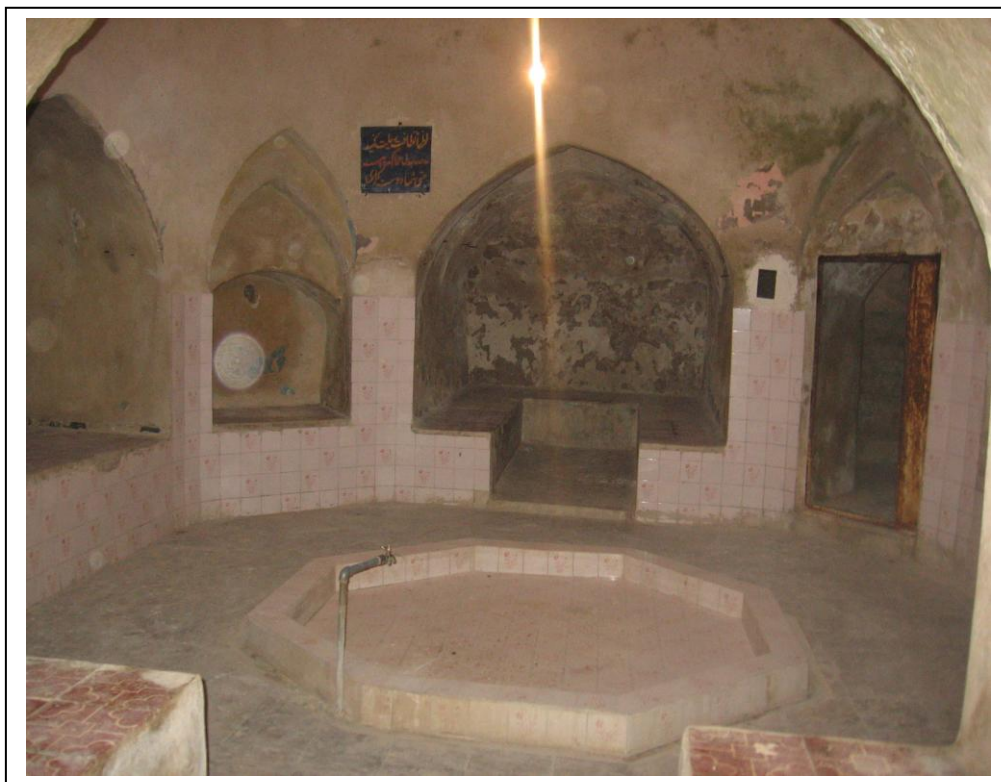
۱- ثبت و تعیین حریم اثر ۲- ارائه طرحی جهت حفظ و حراست از اثر

۱۵- شرح وضعیت موجود خطرپذیری و دلایل آسیبهای وارده:

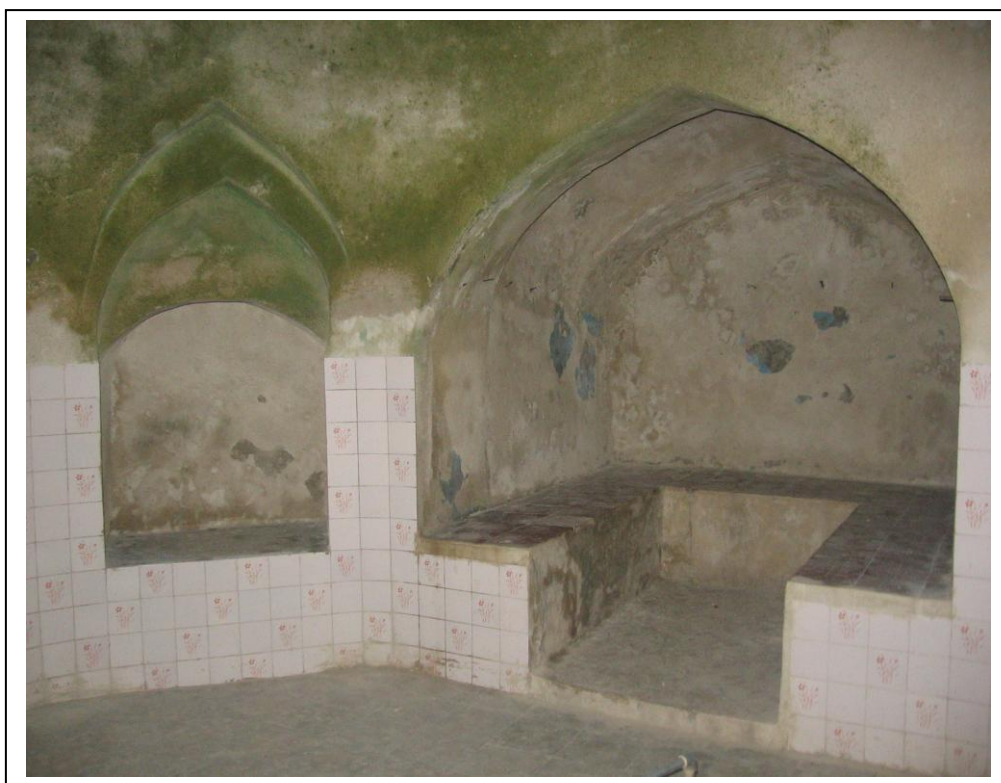
یکی از دلایلی که باعث شده این حمام همچنان سالم و پا برجا بماند این است که این حمام با گذشت یک قرن همچنان فعال می باشد و تعمیرات صورت گرفته در اثر هر چند خارج از ضوابط مرمتی انجام شده موجب استحکام و بقای این اثر حمام شده است . در حال حاضر با توجه به عدم توانایی مالک در تامین سوخت حمام و پر شدن چاههای دفع فاضلاب این حمام به حال نیمه تعطیل درآمده است . لذا ضروری است این اثر با ارزش پس از ثبت اقدامات لازم جهت حفظ احیا آن صورت بعمل آید .

۱۶- ذکر منابع و ماخذ گزارش:

تحقیقات میدانی



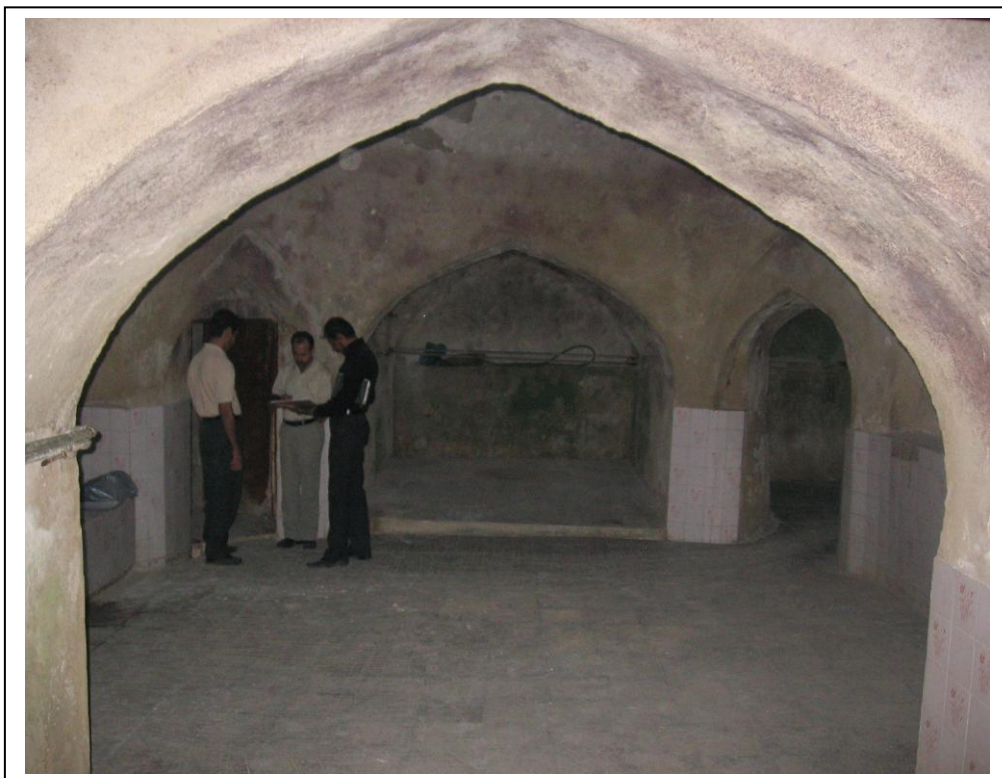
حمام کوشک قاضی ، سرپینه حمام



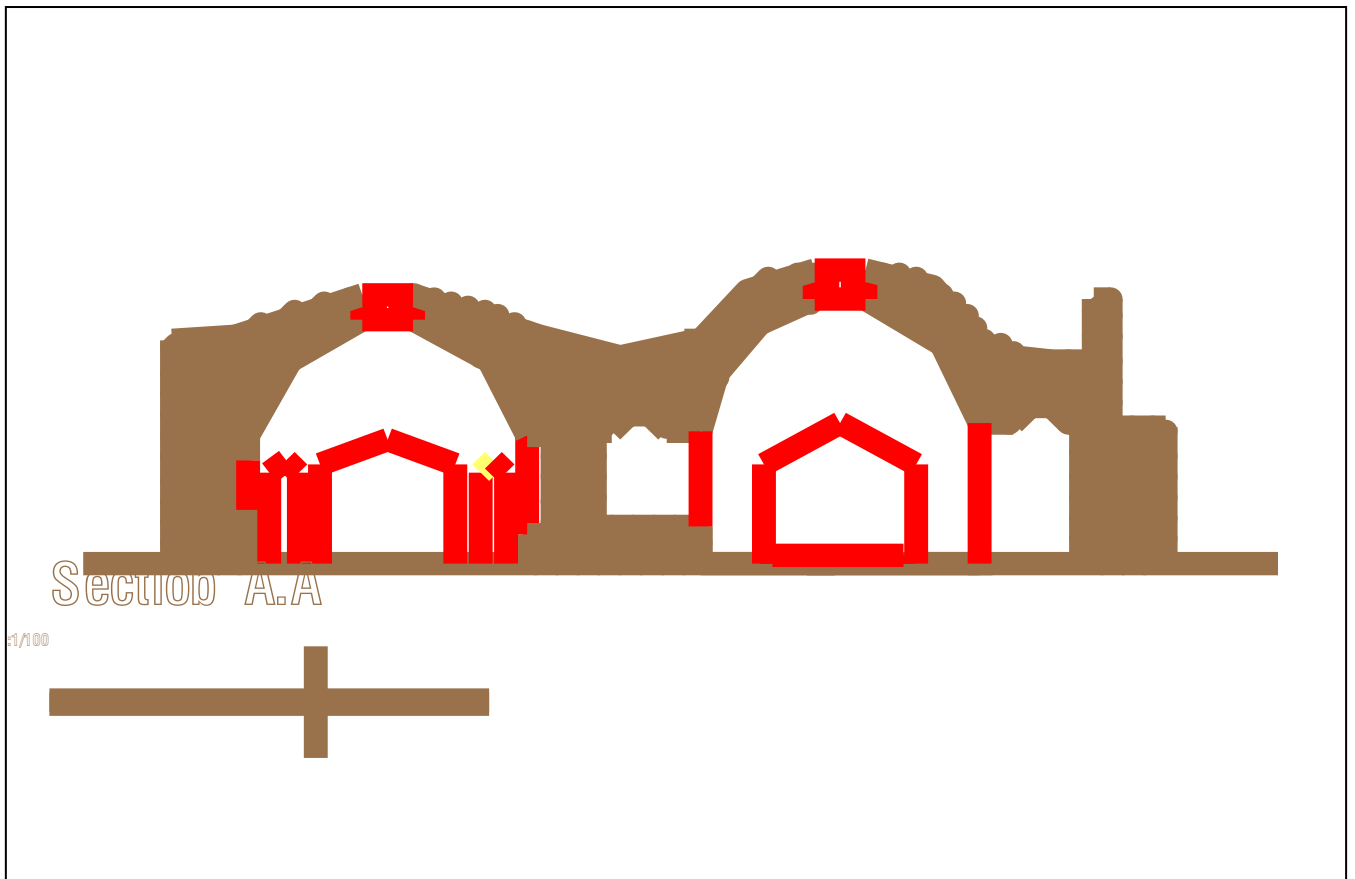
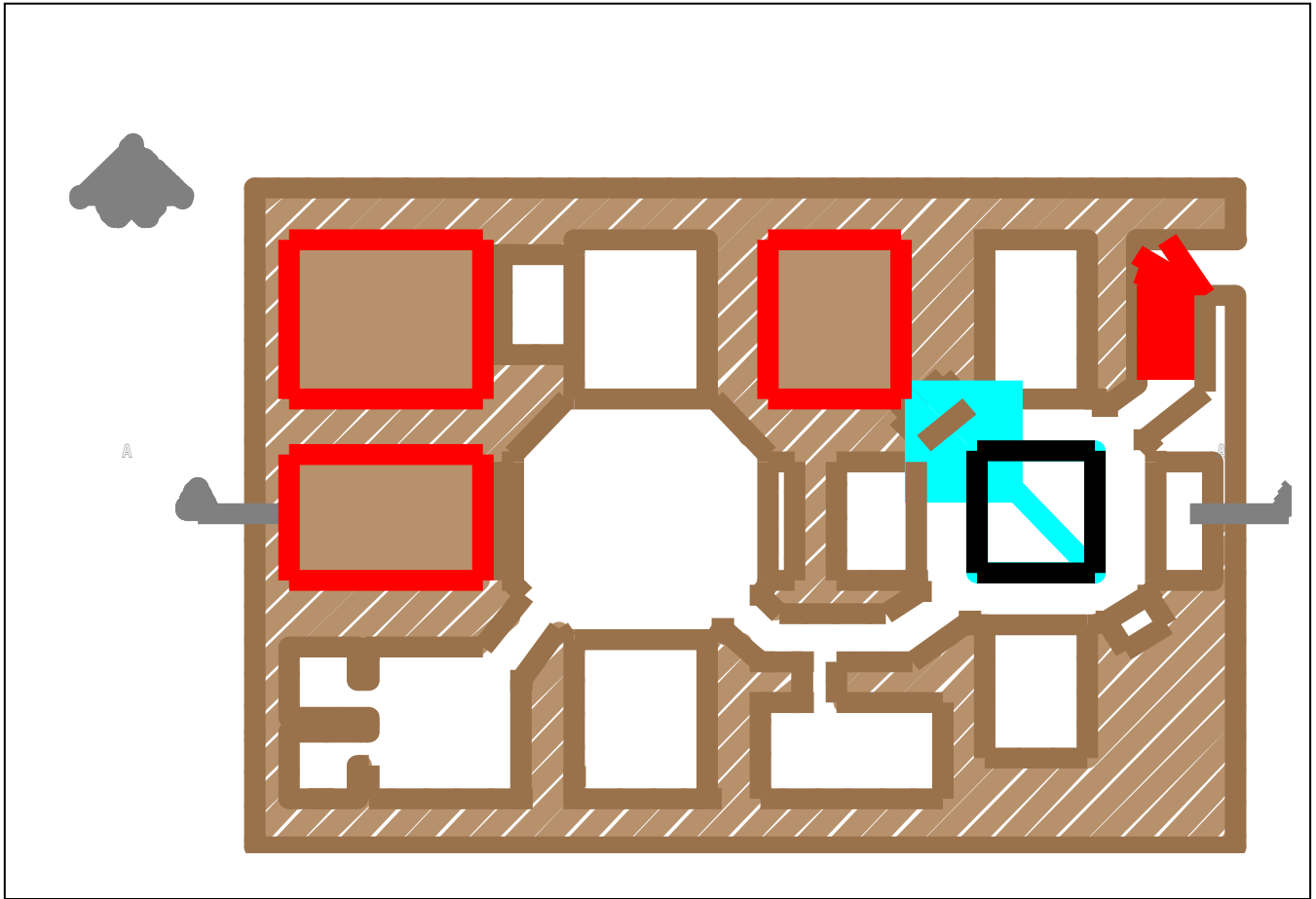
حمام کوشک قاضی ، یکی از شاه نشین های سرپینه

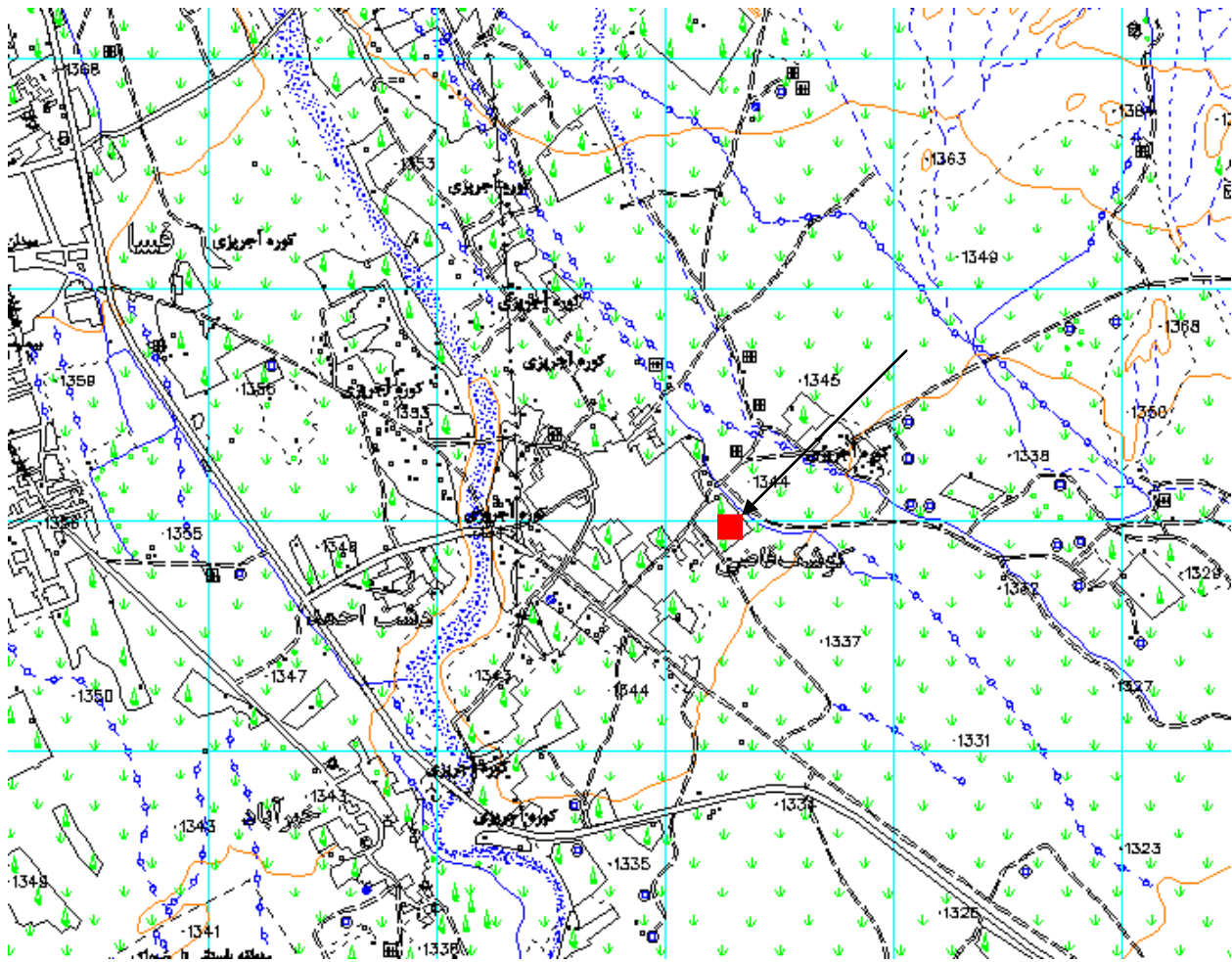


حمام کوشک قاضی ، فضای داخلی گرمخانه



حمام کوشک قاضی ، گرمخانه





موقعیت کوشک قاضی ، مقیاس ۱/۲۵۰۰۰