

گزارش

پیشنهاد ثبت اثر در فهرست آثار ملی

## حمام پهلوانی

تهیه کننده: غضنفر حیدری - مهرداد سلطانی

۷۹۲۲

کتاب \_\_\_\_\_  
شماره \_\_\_\_\_  
پست \_\_\_\_\_



سازمان اسناد و کتابخانه ملی  
جمهوری اسلامی ایران

بریت

خلاصه گزارش ثبتی

۱. نام اثر: **حاج پهلوان**

۲. موقعیت اثر: **نادر - آملید - رود آملید - استان پهلوان**

۳. دوره: **مجاورین**

۴. فرم اثر: **چهارم**

۵. مصالح: **سج - ج - آج - آجک**

۶. تزیینات: **کله سوزی**

۷. نوع مالکیت: **عمومی**

۸. کاربری اثر: **تورم**

۹. توضیح ضروری: **تسبیح دراز ضلعی دست اثر ضروری است**

۱۰. مدارک پیوسته: **تاریخ، نقش، لوگو، نقشه (پلان) و نقشه تزییناتی**

۷۴۲۴

### ۱- موقعیت طبیعی:

شهرستان اقلید با وسعت ۷۲۰۵ کیلومتر مربع به طول جغرافیایی ۵۲ درجه و ۲۲ دقیقه و عرض ۳۰ درجه و ۵۵ دقیقه از شمال به شهرستان آباءه و از جنوب به شهرستانهای مرودشت، سبیدان و باسوج از مغرب به شهرستانهای سمیرم و از شرق به شهرستان خرم‌بید محدود می‌شود. ارتفاع متوسط اقلید از سطح دریا ۲۲۰۰ تا ۲۳۰۰ متر و دارای زمستانهای سرد و تابستانهای معتدل می‌باشد. میانگین درجه حرارت ۱۰/۵ درجه سانتی‌گراد و از نظر کلی دارای آب و هوای استپی است. ارتفاعات اقلید از رشته کوه‌های زاگرس بوده که بلندترین آن کوه بل به ارتفاع ۳۹۴۳ متر است رودخانه بزرگ و وسیعی موسوم به بروک از میان شهر می‌گذرد که در مسیر جنوب به شمال پس از مشروب نمودن زمینهای زراعی و باغات به طرف مزارع طغر و آدرسه جریان می‌یابد، رودخانه‌های سفید، دوجان، خسرو شیرین، شادکام، بالنگان و دژکرد از دیگر رودخانه‌های این منطقه است که سرچشمه اصلی رود درودزن می‌باشد. دریاچه آب شیرین کافتی یکی دیگر از پدیده‌های طبیعی این خطه است که ایستگاه طبیعی پرندگان مهاجر و محل پرورش ماهیهای کپور و آمور می‌باشد. وجود چشمه‌سارها و فنوات متعدد علاوه بر ایجاد مناظر زیبا و دیدنی زمینه مساعدی برای پرورش ماهی قزل‌آلا را فراهم نموده است.

### ۲- موقعیت فعلی:

شهرستان اقلید، روستای آسپاس، روستای پهلوانی

### ۳- تاریخچه بنا:

این بنا مربوط به دوره قاجاریه می‌باشد.

۷۴۲۴

#### ۴. مشخصات بنا:

ورودی حمام به عرض ۱۳۵ سانتی متر در قسمت جنوب شرقی بنا واقع بوده طول آن حدود ۱۵۰ سانتی متر و به سرپینه حمام متصل می باشد. سرپینه به صورت ۸ گوش بوده و کاملاً قرینه می باشد ضلع روبروی ورودی به عمق ۹۰ سانتی متر و عرض دهانه ۱۵۰ سانتی متر بوده ضلع جانبی نیز به عمق و عرض دهانه ۱۵۰ سانتی متر می باشد. پس از ورودی دالانی با زاویه قائم که پس از گچکاری و تعمیرات هلالی شده است. در سمت چپ سرپینه را به آبگرمخانه متصل می کند. قرینه این دالان تالجهای با سیمان عرض دالان یعنی ۷۰ سانتی متر است. سقف هشتی با سرپینه دارای تزئینات کاربندی و از مصالح سنگ و ملاط گچ ساخته شده است. گرمخانه نیز به صورت ۸ ضلعی و قرینه بوده فاصله مصالح بزرگتر ۳ متر و عمق نشیمن گاهها حدود ۲۰۰ سانتی متر می باشد. در پشت گرمخانه خزینه قرار دارد که توسط یک ورودی که ۷۰ سانتی متر از سطح گرمخانه بالاتر است به آن وصل می باشد. در سمت چپ خزینه توسط یک راهرو ۱۳۰ سانتی متری به اطافکی می رسیم که ابعاد آن ۱۷۵ × ۳۸۰ سانتی متر می باشد. ابعاد گرمخانه حدود ۲۵۰ × ۳۸۰ سانتی متر می باشد در جلو خزینه پله‌ای است که تون حمام از زیر آن عبور می کند. میزان تخریب این بنا بسیار زیاد است.

#### ۵. نوع بهره‌برداری و خصوصیات پارز بنا:

این بنا برای مدتی لوله‌کشی و تا چندین سال قبل مورد استفاده بوده است.

#### ۶. عوامل تزئین شده و نوع آنها:

تنها تزئیناتی که در این بنا می توان از آن نام برد کاربندی یکبار رفته در آن است.

۷- نوع مالکیت بنا و مشخصات ثبت آن در ردیف آثار تاریخی:

این بنا فاقد مالک شخصی می باشد و در گذشته بصورت عمومی اداره و استفاده می شده.

۸- اقدامات انجام شده در مورد بنا یا ذکر مشخصات:

در گذشته تعمیراتی توسط خود اهالی بر روی این حمام صورت گرفته است.

۹- توضیح ضروری و اختصاصی بنا:

این بنا آسیب زیادی دیده است و احتیاج به مرمت فوری دارد.

اشاره به اقداماتی که در دوره های گذشته روی بنا انجام شده است.

۱- توسعه و یا تعمیرات دخل و تصرف انجام شده تاکنون:

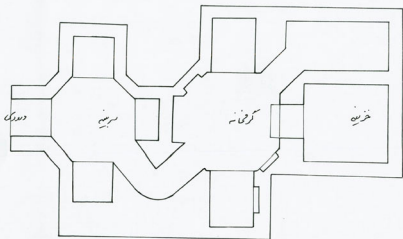
لوله کشی و تعمیرات داخلی با افزودن گچ از جمله تعمیراتی است که بصورت غیراصولی در سالهای قبل توسط اهالی محل انجام پذیرفته است.



ضلع غربی رحمانہ



حجرہ کے داخل رحمانہ (ضلع شہرقی)



اداره کل بیروت	معماری ارشد
معاون تقسیم	حاج میرزا محمد علی بیگلر
پرواست	۲ - سلطان - غ بیگلر
توسعه	۲ - سلطان
کتابخانه	خبرنامه ماه ۱۳۸۱
مقیاس	۱:۱۵۰

