

گزارش:

پیشنهاد ثبت اثر در فهرست آثار ملی

# منزل عبدالرحیم نعمتی

۱۳۸۵/۰۹/۰۵

تهیه کننده گزارش: ایرج محمدی - مهرداد سلطانی

### ۱ - موقعیت طبیعی :

شیراز مرکز استان فارس، ۱۰۳۰۰ کیلومتر مربع وسعت دارد. ارتفاع شیراز از سطح دریا ۱۵۲۰ متر است و بین رشته کوههای زاگرس واقع است. در این منطقه آب و هوا معتدل، متوسط باران سالانه بین ۳۵۰ تا ۴۰۰ میلی متر و متوسط دمای سالانه ۲۵ درجه و حداقل آن ۵ و حداکثر ۴۲ درجه سانتیگراد است. بارش عمدتاً بصورت باران در بخش های شمالی و روی کوهها غالباً برف می بارد. سطح آب در قسمتهای شرقی جلگه نزدیک دریاچه نمک بالاست. این جلگه از نظر خاک قلی و جزه نواسی حاصلخیز است محصولات کشاورزی عمدتاً انگور و گردو است.

### ۲ - موقعیت فعلی :

شیراز محله در شاهزاده پس از پایان زیرگذر دست چپ نرسیده به دروازه سعدی

### ۳ - تاریخچه بنا :

بنا مربوط به دوره قاجاریه است.

مشقات بنا  
ضلع غربی: در این ضلع پنج دری وجود دارد که اطاق پشت این پنج دری گچربهایی با طرح گل و بوته به چشم می خورد در سرتاسر این ضلع شیرسر وجود دارد جلوی این پنج دری هر کدام حفاظ فلزی کار گذاشته اند. ازاره های این ضلع نیز از سنگ گندمک و با طرح مشبک کار گذاشته اند در این ضلع زیرزمین نیز وجود دارد که بوسله یک ورودی به ابعاد جهت دسترسی به زیرزمین وجود دارد. طاق آن نیز از نوع کلیل و تمام بدنه دیوار زیرزمین نیز کاشی شده چراکه قسمتی از این زیرزمین تبدیل

به آشپزخانه شده است در این ضلع راهی وجود داشته که ما را به طرف منزل دیگری که در گذشته با خانه عبدالرحیم نعمتی یکی بوده هدایت می‌کند در گذشته این منزل را اندرونی و منزل نعمتی را بیرونی می‌گفتند در حال حاضر نیز این راه بسته شده است. در قسمت جنوبی بنا باغچه‌ای است که دور تا دور آن را نرده‌کشی کرده‌اند ابعاد باغچه  $180 \times 1$  سانتیمتر و در کنار این باغچه حوضی قرار دارد که بدنه داخلی و بیرونی آن را کاشی کرده‌اند و فواره‌ای از جنس سنگ بصورت سرشیر بر روی این حوض کار گذاشته شده که هنوز عملکرد خود را دارا می‌باشد.

#### ۴ - مشخصات بنا

ورودی بنا از جنوب شرقی و دارای شیرسر و تزئینات آجر بصورت معقلی به همراه کنیبه‌ای که قبلاً به سرقت رفته در بالای ورودی مشاهده می‌گردد و پس از درب ورودی دالانی به طول 660 سانتیمتر و عرض 100 سانتیمتر که در جانب چپ آن سه طاقما و در طرف راست نیز دو طاقما می‌باشد. پوشش سقف این دالان از نوع کلیل و آجرچینی آن نیز بصورت خفته راسته چیده شده این دالان بوسیله یک پله به حیاط مرکزی ارتباط پیدا می‌کند. دور تا دور حیاط سنگ ازاره از نوع گندمک که بر روی برخی از سنگهای ازاره نقش گل آفتابگردان حجاری شده است در ضلع شمالی سه درجه سنگی مشبک که در دو طرف آنها دو سنگ ازاره با طرح گل آفتابگردان به چشم می‌خورد ارتفاع ازاره‌ها 150 می‌باشد. در ضلع شمالی یک راه ارتباطی جهت دسترسی به زیرزمین وجود دارد که ابعاد دهانه ورودی  $150 \times 100$  سانتیمتر این ورودی با سه پله ما را به طرف زیرزمین هدایت می‌کند سقف زیرزمین نیز از نوع کلیل بوده نم و رطوبت آسیب زیادی به این قسمت رسانده است این زیرزمین دارای سه فضای جداگانه که قسمت اول فضایی به ابعاد  $370 \times 320$  و قسمت دوم که فضای اصلی زیرزمین است به ابعاد و قسمت سوم نیز می‌باشد در ضلع شمالی درکی به ابعاد  $390 \times 270$  سانتیمتر وجود دارد که چهارچوب آن اصلی و درجه‌ها جدیداً آکار گذاشته شده است. اطاقی در پشت این درک وجود دارد که دارای شومینه و گچ‌ریهایی با طرح گل و گیاه که در حال حاضر از بین رفته است بدنه دیوار بیرونی این ضلع دارای تزئینات آجری با طرحهای هندسی که نوع تزئینات آجری معقلی است ضلع شرقی بصورت در

طبقه که در طبقه دوم اطلاق تعبیه شده که سقف آن بصورت شبروانی است این طبقه نیز بصورت سه درگی و ابعاد آن نیز می‌باشد در قسمت فوقانی این ضلع ۵ قاب بصورت کتیبه با تزئینات آجری معقلی بکار رفته است دو طاقما نیز در این ضلع تعبیه شده دخل و تصرفات بوجود آمده در این ضلع بدین قرار است که دو اطاق این قسمت را تبدیل به آشپزخانه و حمام کرده‌اند و در ضلع جنوبی ۵ طاقما وجود دارد که در یکی از آنها کتیبه‌ای با نام ا.، محمد، علی، فاطمه، حسن و حسین نوشته شده در بدنه این ضلع شبه ستونی است که قسمت فوقانی آن مفرس‌کاری شده و تزئینات هندسی در بدنه اولین طاقما بکار رفته است.

#### ۵ - نوع بهره‌برداری و خصوصیات بارز بنا:

نوع بهره‌برداری آن بصورت مسکونی است. تزئینات آجری نمای بیرونی حیاط منزل

#### ۶ - عوامل تزئین شده و نوع آنها :

تزئینات آجری بصورت معقلی و کتیبه‌هایی با طرحهای هندسی و نوع چیدن آجر بصورت خفته و راسته

## ۷ - نوع مالکیت بنا و مشخصات ثبت آن در ردیف آثار تاریخی

بنا مالک خصوصی دارد. تاکنون هیچ اقدامی درخصوص ثبت آن صورت نگرفته است.

## ۸ - اقدامات انجام شده در مورد بنا با ذکر مشخصات :

تهیه پلان، عکس و گزارش جهت ثبت اثر

## ۹ - توضیح ضروری و اختصاصی بنا :

این بنا نیاز میرم به تعمیر و مرمت دارد و درخصوص حفظ و حراست از آن باید اقدامات لازم را انجام داد.

اشاره به اقداماتی که در دوره‌های گذشته روی بنا انجام شده است.

## ۱ - توسعه و یا تعمیرات دخل و تصرف انجام شده تاکنون :

توسعه و یا تعمیرات دخل و تصرف انجام شده تاکنون: دیواره ضلع جنوبی این بنا دچار آسیب شدید شده و نیاز میرم به تعمیر و مرمت طبق ضوابط میراث فرهنگی

دارد. قسمتهایی از بنا که تبدیل به آشپزخانه و حمام شده را به کاربری اصلی خود برگردانیم.



شماره عکس: ۶



شماره عکس: ۵

شماره عکس: ۵ تزئینات آجرها و سببستان و قلع شده. روضع حیوانی  
 شماره عکس: ۶ قرار داده شده از وضع سر شیر



شماره عکس ۸

شماره زارده خلع ستره و چهار سحر

شرح عکس ۱



شماره عکس ۱۱

شرح عکس ۱۱: شرف زارده هاس منیب خلع خندان

شماره عکس ۱



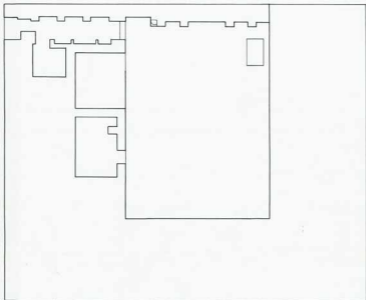
شرح عکس: نمای از ضلع شمالی بنا

شماره عکس ۲

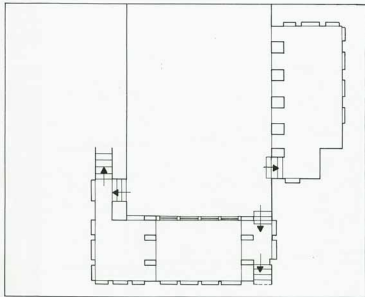


شرح عکس: نمای از ضلع غربی بنا

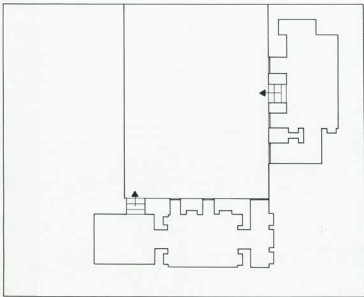




اداره کل میراث فرهنگی استان مداس	
عنوان پروژه	ثبت
عنوان نقشه	پلان طبقه کرخه خانقاه
برداشت	م. تقیری م. اسفندی
ترسیم	م. تقیری
شکاس	$\frac{1}{100}$
تاریخ	۸۰، ۵، ۲۰

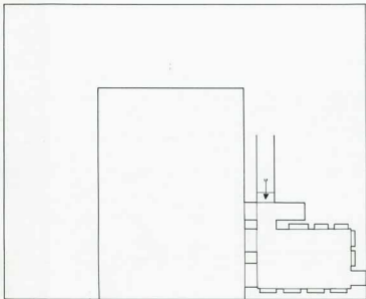


اداره کل میراث فرهنگی استان فارس	
عنوان پروژه	تعیین
عنوان نقشه	پلان طبقه اول خانه تعلیق
برداشت	۰۳ تقدیریه م. آ. ک. ۰۳
ترسیم	م. تقدیریه
تقاسم و تاریخ	۳۰.۵.۸۰ ۹/۳۰۰



اداره کورسیرانش فرهنگی استان فارس	
مکان پروژه	شبه
عنوان نقشه	پلان زیر زمین خانه تحقیق
پیمانکار	م. تقویان م. سلطانی
مقیاس	م. تقویان
تاریخ	۱۰۰/۵/۳۰

N  
↓



1 2 3 4 5

اداره کورسیرات ترهگی استان خراسان	
شماره پروانه	شماره ثبت
عنوان نقشه	پلان طبقه اول خانه شخصی
برداشت	م. تقدیری م. سطحی
تاریخ	م. تقدیری
مشاس	$\frac{1}{100}$
تاریخ	۸۰، ۵، ۳۰