



ریاست جمهوری
سازمان میراث فرهنگی و گردشگری

سازمان میراث فرهنگی و گردشگری استان فارس

حوزه علمیه داراب

تهیه کننده: سعید صفرزاده

شماره ثبت:

تاریخ ثبت:

تاریخ تهیه: شهریور ۸۵

۱- موقعیت طبیعی اثر:

شهرستان داراب با وسعت ۷۰۹۴/۱ کیلومترمربع در محدوده جغرافیایی ۵۴ تا ۵۵ درجه و ۳۳ دقیقه طول شرقی و ۲۷ تا ۲۹ درجه و ۵۳ دقیقه عرض شمالی قرار گرفته است، این شهرستان که در جنوب شرقی استان فارس واقع گردیده از شمال به شهرستانهای نی ریز و استهبان، در غرب به شهرستانهای فساوزرین دشت، از جنوب به شهرستان لار و از شرق به استان هرمزگان محدود می گردد. آب و هوای آن به دو گروه اقلیمی مرطوب و معتدل و خشک تقسیم می شود. شهرستان داراب ۲ شهر، ۳ بخش و ۴ دهستان می باشد.

۲- موقعیت فعلی اثر:

استان فارس، شهرستان داراب، شهر داراب، فلکه انقلاب، خ فیضیه

۳- مشخصات پلاک ثبتی اثر:**۴- تاریخچه و وجه تسمیه اثر:**

بنا متعلق به دوره قاجاری است. در حال حاضر به نام حوزه علمیه امام جعفر صادق (ع) معروف است.

۵- سوابق پژوهشی اثر، شناسایی، بررسی، گمانه‌زنی، حفاری:

در گذشته شناسایی گردیده و در بررسی باستان شناسی داراب مدارک ثبتی آن تهیه شده است.

۶- نوع و توضیحات مالکیت اثر:

این اثر در مالکیت اداره اوقاف است.

۷- مشخصات اثر - تپه:

۸- مشخصات اثر بنا:

بنای حوزه علمیه در مرکز شهر داراب واقع شده است. این اثر معماری که دارای پلان مربع یک ایوانی است فاقد تزئینات وابسته به معماری است و بسیار ساده ساخته شده است. طاق نماها و طاق و قوسها و تزئینات ساده آجری از ویژگیهای قابل توجه اثر است. ورودی بنا در قسمت جنوبی است و از طریق یک راهرو به حیاط راه دارد. در اطراف حیاط مرکزی حجره ها قرار دارند که بوسیله دو پله به حیاط ارتباط پیدا می کند. در قسمت فوقانی ورودی حجره های تزئینات ساده آجری به چشم می خورد که نوع راسته خفته و طرح مشبک متداول ترین آنهاست. مصالح بکار رفته در بنا آجر و گچ است. فضاهای داخلی حجره ها جهت استفاده طلاب سفیدکاری و رنگ شده و عایق کاری پشت بام نیز آسفالت است. در قسمت پیش ورودی حجره ها وجود تاقچه ها و رف ها قابل توجه است که به خوبی با تاق و تویزه ترکیب شده است.

۹- ویژگی اثر:

تزئینات ساده و استحکام اثر از نکات ویژه در مورد آن است.

۱۰- نوع بهره برداری اثر:

از این بنا به عنوان مدرسه علمیه استفاده می شود.

۱۱- اقدامات انجام شده در مورد حریم اثر (حریم پیشنهادی):

این اثر دارای حریم مصوب نمی باشد.

۱۲- توضیح دخل و تصرفات انجام شده و مشهود اثر:

نصب در فلزی کوچک و تاسیسات آب و برق و کف فرش جدید حیاط از تصرفات انجام شده است.

۱۳- توضیح تعمیرات گذشته در اثر:

در سالیان اخیر جهت استفاده طلاب تعمیراتی در حجره ها انجام شده که بیشتر شامل اندود گچ در بدنه ها و تعویض کف فرش آن می باشد. پشت بام بنا نیز آسفالت شده است.

۱۴- توضیحات ضروری و اختصاصی اثر:

تهیه حریم و برنامه مرمتی پس از ثبت اثر ضروری است.

۱۵- شرح وضعیت موجود خطرپذیری و دلایل آسیب‌های وارده:

در بنا تعمیرات اساسی صورت نگرفته و به همین دلیل آسیب‌هایی در بدنه بیرونی، آجرکاری و پوشش آن مشاهده می‌شود که بیشتر شامل ترک‌هایی عمیق و فرسایش نمای بیرونی و داخلی است.

۱۶- ذکر منابع و مآخذ گزارش:

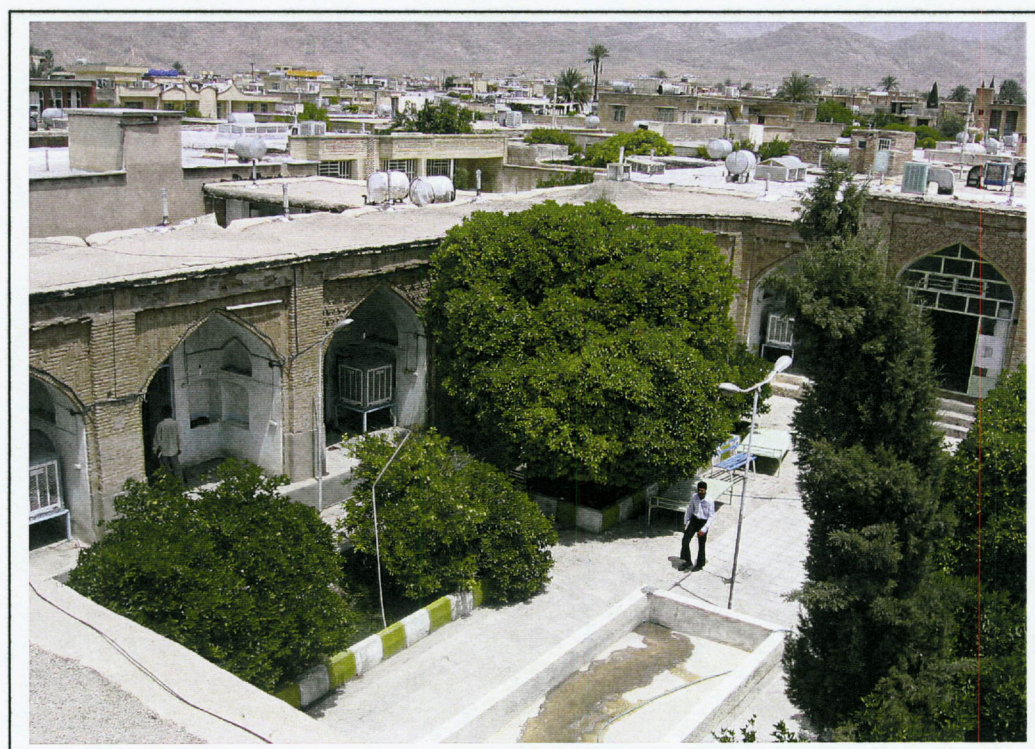
- سالنها و آماري استان فارس (۱۳۸۲) سازمان مدیریت و برنامه ریزی فارس، معاونت آمار و اطلاعات، چاپ

۱۳۸۳

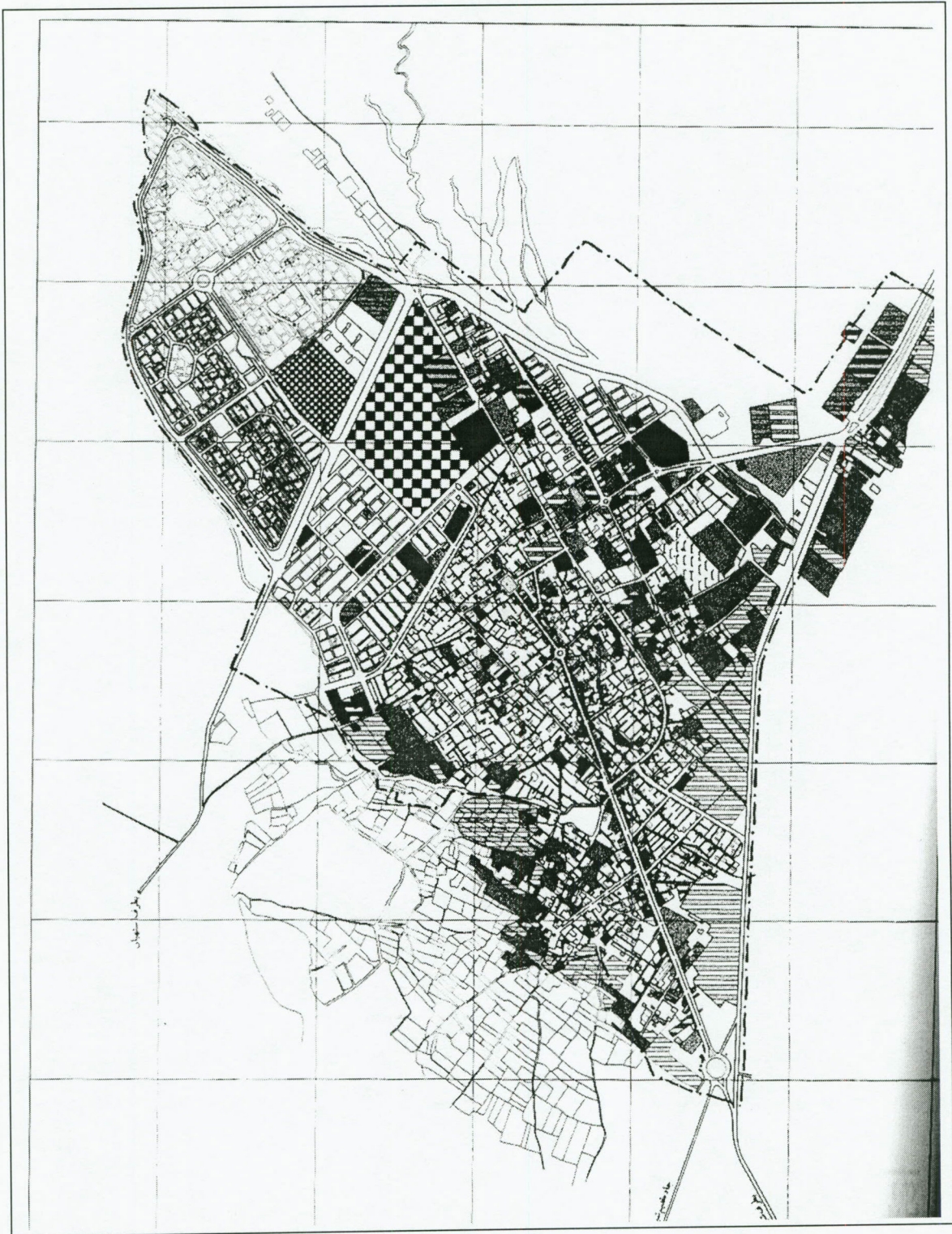
- بررسی باستان شناسی داراب .



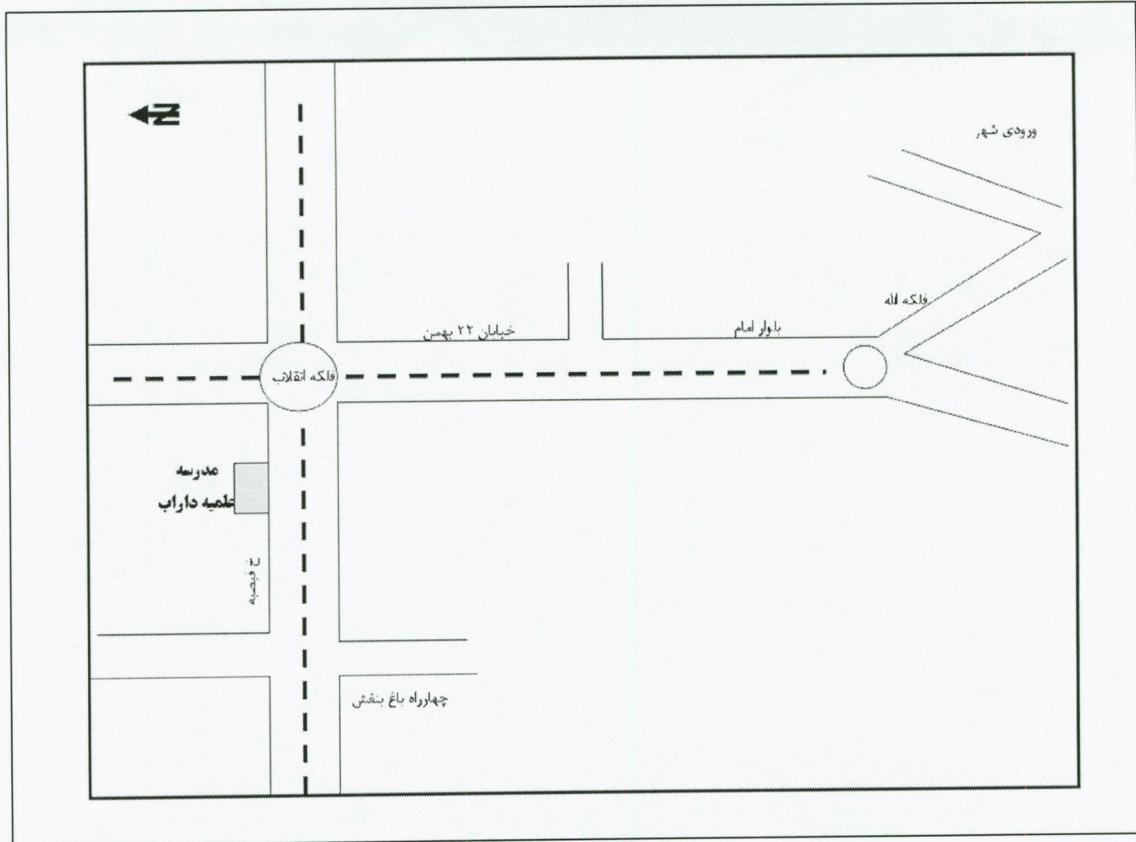
حوزه علمیه - نمای حیاط دید از پشت بام



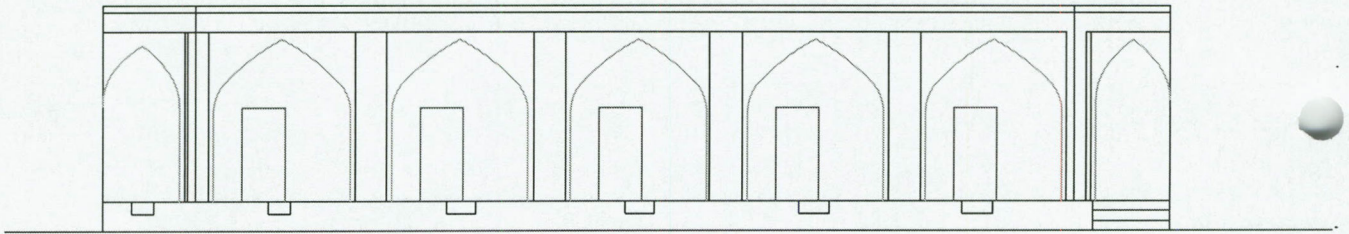
حوزه علمیه - نمای دیگری از حیاط



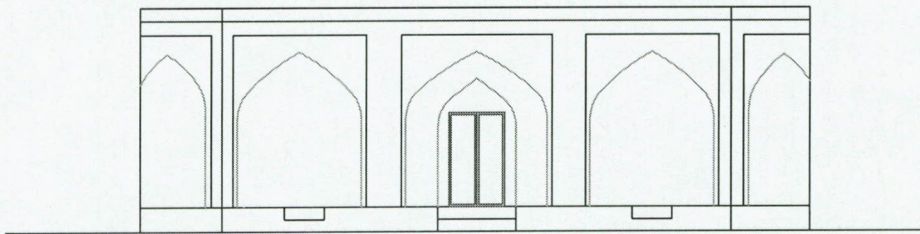
نقشه شهری - موقعیت شهر داراب



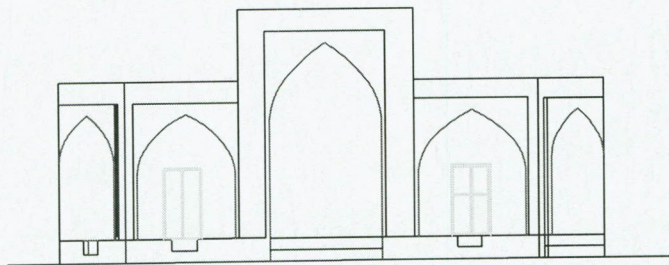
کروکی - حوزه علمیه داراب



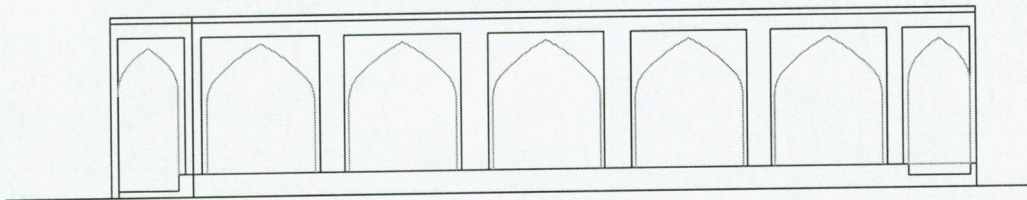
نمای ضلع شرقی



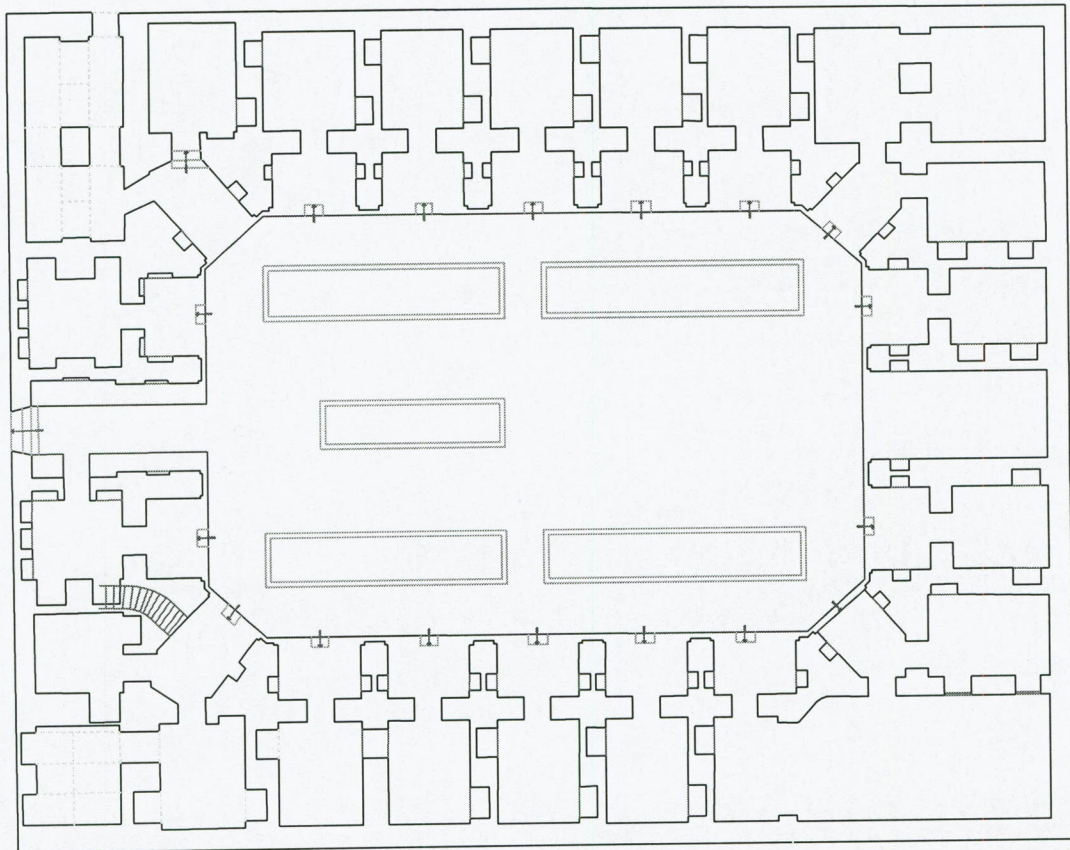
نمای ورودی حوزه علمیه داراب



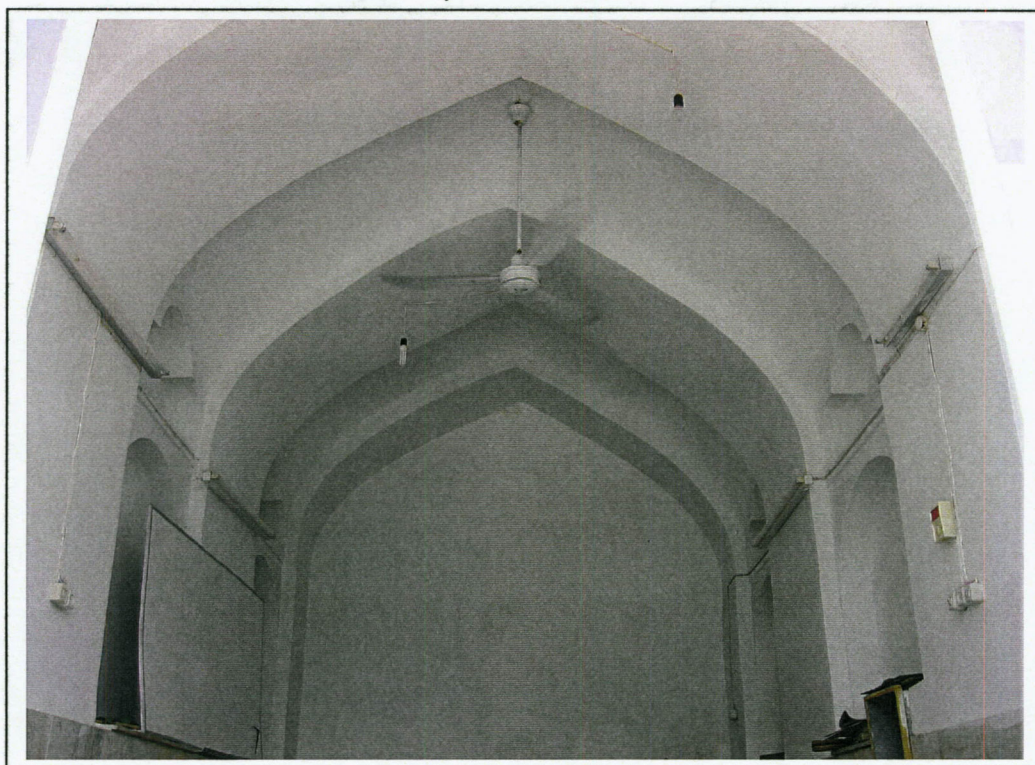
نمای ورودی حوزه علمیه داراب در ضلع جنوبی



نمای بیرونی ضلع شرقی بنا



پلان حوزه علمیه داراب



حوزه علمیه - فضای داخلی ایوان شمالی



حوزه علمیه - جزئیات آجرکاری سر در حجره ها



حوزه علمیه - نمای حیاط و دالان ورودی



حوزه علمیه - طاق نما و دیوار بیرونی