

گزارش:

پیشنهاد ثبت اثر در فهرست آثار ملی

# مسجد قدس

تهیه کننده گزارش: قاسم کریمی وند

۹۰۲۲۳۳

### ۱ - موقعیت طبیعی :

شیراز مرکز استان فارس، ۱۰۳۰۰ کیلومتر مربع وسعت دارد. از شمال به سیدان، مرودشت و ارسنجان، از جنوب به جهرم و فیروزآباد، از مشرق به استهبان و فسا و از مغرب به کازرون و ممسنی محدود می‌شود. ارتفاع شیراز از سطح دریا ۱۵۴۰ متر است. دشت شیراز در میان حصارهای کوهستانی واقع شده است.

### ۲ - موقعیت فعلی :

اول خیابان بین‌الحریمین جنب امامزاده احمد بن موسی (ع) (شاهچراغ)

### ۳ - تاریخچه بنا :

پانزده به ستونهای داخل بنای مسجد احتمالاً این مسجد در دوره قاجاریه ساخته شده است.

### ۴ - مشخصات بنا :

پلان این مسجد به صورت مربع و به ابعاد (.....) ساخته شده است. مصالح بکار رفته در ساختمان مسجد شامل سنگ، آجر و ملاط گچ و گل می‌باشد. سر در ورودی این بنا که در گذشته نه چندان دور بازسازی شده به صورت آجرچینی و به شکل تقریباً ساده ساخته شده است. در سمت راست در ورودی آبه شریفه پدالنه فوق ایدیم و در

سمت چپ ورودی آیه شریفه «انا فتحنا لک فتحاً مبیناً» با خط زیبای ثلث نوشته است. پس از عبور از در ورودی به یک هشتی می‌رسیم و با گذر از یک دالان باریک وارد حیاط مسجد می‌شویم. در ضلع شمالی و جنوبی مسجد به ترتیب ۷ طاق‌نما و در ضلع شرقی و غربی بنا به ترتیب ۵ طاق‌نما وجود دارد. داخل حیاط یک سکو به ارتفاع ۵۰ سانتی‌متر و به شکل ال انگلیسی در امتداد و چسبیده به ضلع شمالی و شرقی دیده می‌شود. همچنین در مرکز حیاط یک حوض قدیمی جلب نظر می‌کند. محراب مسجد در جبهه جنوبی است بالای ورودی به مصلاهی اصلی یک کتیبه مربوط به دوره قاجار دیده می‌شود. داخل مصلا به ترتیب ۷ ستون سنگی ماریجی شکل که از شرق به غرب امتداد داشته و در مرکز ساخته شده‌اند دیده می‌شود. در چهار طرف هر ستون به سمت بالای یک طاق ضریبی ساخته شده که در نهایت تشکیل یک چهار طاقی را می‌دهد. در محراب بنا آیه شریفه «قد نرى قلب وجهک فی السماء فلو لیک قیلة ترضیها قول وجهک» نوشته شده است. در طرفین محراب به ترتیب ۶ طاق‌نمای بسته وجود دارد که بر بالای هر کدام یک پنجره که از آن به عنوان نورگیر و تهویه استفاده می‌شده دیده می‌شود. در مصلاهی شمالی و غربی نیز فضاهایی برای نمازگزاران ساخته شده که جبهه غربی مسجد در حال حاضر مسکونی می‌باشد. سرویس‌های بهداشتی و پله ورودی به پشت‌بام در ضلع شرقی مسجد ساخته شده است. از اتاق آخری در جبهه شمالی به عنوان آشپزخانه استفاده می‌شود. از کل نودانه‌های مسجد تنها ۱۵ نودان باقی مانده که آب باران را به حیاط مسجد روانه می‌کند. ازاره‌های مسجد از سنگ ساخته شده‌اند. لازم به توضیح است که جنس درها و پنجره‌های ضلع جنوبی مسجد از چوب می‌باشد. سطح بیرونی مصلا بوسیله گچ پوشیده شده است که در برخی از مکانها به علت گذشت زمان این لایه گچ در حال ریزش می‌باشد. عنصر معماری آجچک طبق معمول رایج در معماری آن دوره در ساختمان این بنا دیده می‌شود. در ضمن از چوب به عنوان کلاف‌کنش جهت استحکام بنا استفاده است. به این ترتیب که مسیر ارتباط ستونها با یکدیگر بوسیله ستونهای چوبی به یکدیگر متصل شده‌اند.

## ۵ - نوع بهره‌برداری و خصوصیات بارز بنا:

در حال حاضر با عنوان مسجد مورد استفاده نمازگزاران می‌باشد. خصوصیت بارز بنا استفاده از ستونهای ماریجی سنگی و سکوی ال مانند آن می‌باشد.

## ۹ - توضیح ضروری و اختصاصی بنا :

باتوجه به قدمت این مسجد رسیدگی هر چه سریعتر جهت جلوگیری از تخریب این مسجد تاریخی ضروری به نظر می‌رسد.

اشاره به اقداماتی که در دوره‌های گذشته روی بنا انجام شده است.

### ۱ - توسعه و یا تعمیرات دخل و تصرف انجام شده تاکنون :

بر روی این بنا مختصر تعمیراتی در دوره قاجار و پهلوی انجام شده که البته به صورت کامل نبوده است. بیشترین تعمیرات شامل تعویض کف حیاط بوسیله موازئیک،

سفیدکاری مصلاهی شمالی، آجرچینی در سر در و کاشی‌کاری در محراب بنا می‌باشد.

## ۶ - عوامل تزئین شده و نوع آنها :

در سر در ورودی بنا از ۴ کاشی گل دار در سمت راست و ۴ کاشی گل دار در سمت چپ به شکل قرینه استفاده شده است از کاشی معرق هم در سر در ورودی و هم در سقف بنا ی هشتی به صورت خیلی محدود و به اشکال هندسی استفاده شده است. در دو ضلع شمالی و شرقی بنا، بر روی طاقناها از کاشی با طرح گل و بونه استفاده شده است. در ضلع جنوبی بنا در روی طاقناها از کاشی معرق به شکل لوزی و به رنگهای زرد و فیروزه‌ای و سیاه استفاده شده است. ضلع غربی بنا هیچگونه تزئیناتی ندارد. در محراب مسجد نیز از تزئینات کاشی استفاده شده است که تاریخ سال ۱۳۵۰ بر روی آن نوشته شده که احتمالاً مربوط به تعمیرات بعدی بنا می باشد. همچنین در محراب مسجد کاشیهای دیده می شود که نام پنج تن (الله، محمد، علی، فاطمه، حسن، حسین) بر روی آنها دیده می شود.

## ۷ - نوع مالکیت بنا و مشخصات ثبت آن در ردیف آثار تاریخی

این مسجد در حال حاضر زیر نظر اداره اوقاف شیراز می باشد و تاکنون در فهرست آثار ملی به ثبت نرسیده است.

## ۸ - اقدامات انجام شده در مورد بنا یا ذکر مشخصات :

از این بنا گزارش ثبتی عکس و نقشه تهیه شده است.

شماره عکس: ۳

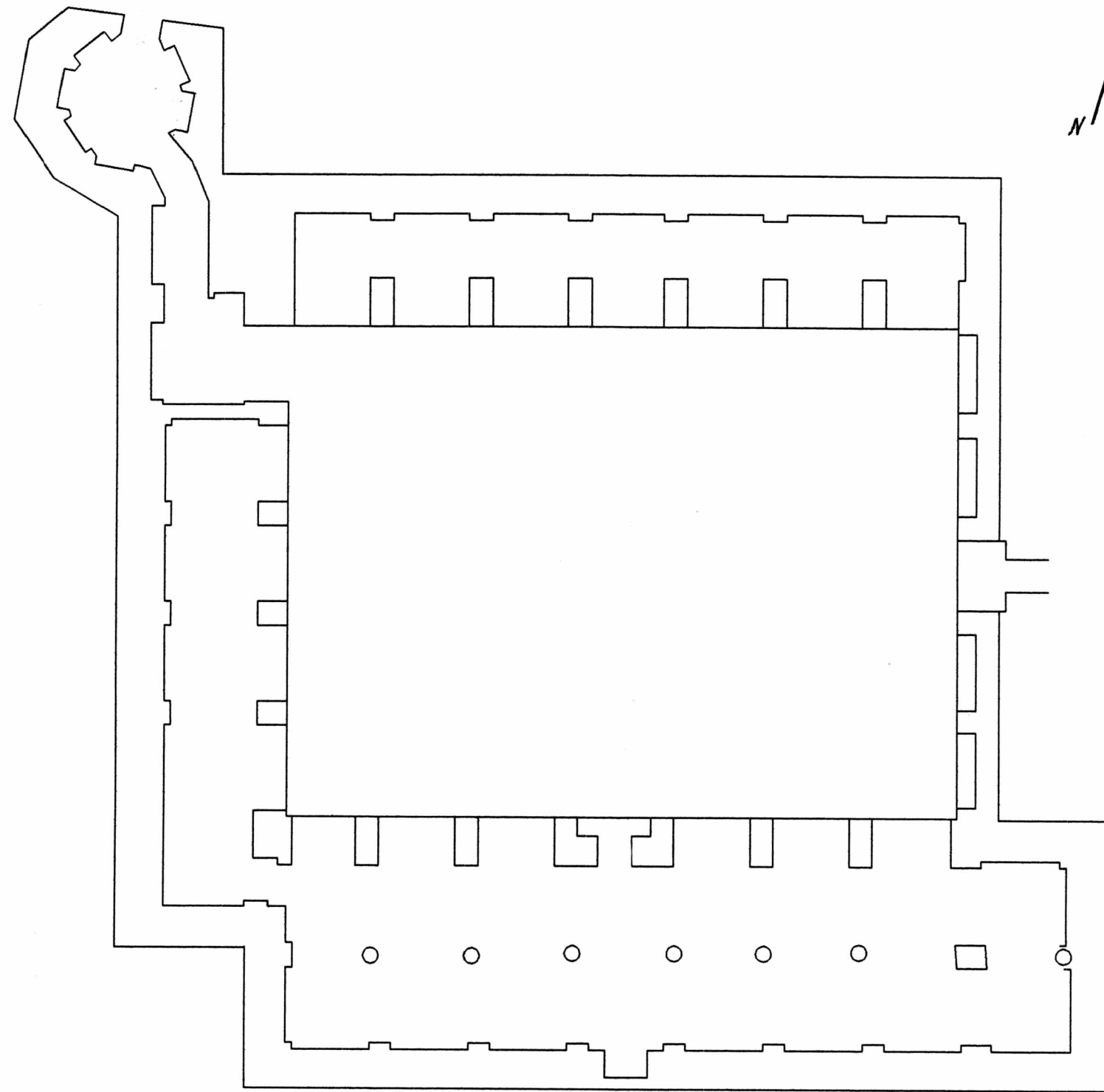


شرح عکس: حیضوم شمالی

شماره عکس: ۴



شرح عکس: فضای سنگلوی شمالی و نزوی



میرات فہلی فارس	
پروژه	ثبت
موضوع	مسجد قدس
پروانہ	دانش خاندہ - عبدالمہدی - شریفی
ترسیم	دانش خاندہ
مقیاس	۱:۲۰۰