

گزارش :

پیشنهاد ثبت اثر در فهرست آثار ملی

مسجد حاج نظام

تهیه کننده گزارش : محمدرضا آتشخانه - محمدحسن تقدیری

۱۳۸۴

۱ - موقعیت طبیعی :

شهر شیراز بصورت جلگه‌ای هموار در بین رشته‌کوههای زاگرس با ارتفاع ۱۵۴۰ متر از سطح دریا و وسعت ۱۰۳۰۰ کیلومتر مربع در بین طول شرقی ۵۲°۲۵' و عرض ۲۹°۳۰' و ۲۹°۴۰' قرار دارد. از نظر آب و هوایی در زمره مناطق معتدل به شمار می‌رود. از نظر منابع آب زیرزمینی نسبتاً غنی بوده ولی از نظر آبهای سطحی و چشمه‌سارها محدود می‌باشد. در گذشته کشاورزی رونق خوبی داشته است. از نظر زلزله بر روی خط زلزله‌خیز ایران می‌باشد. کوههای مجاور عمدتاً رسوبی آهکی بوده و مهم‌ترین منابع معدنی در جهت تولید سیمان می‌باشد.

۲ - موقعیت فعلی :

بنای مسجد حاج نظام در حد فاصل بین مدرسه خان و مجموعه ملک در محله اعیانی اسحاق بیگ بوده که این محل بعنوان اولین محله تاریخی شیراز به شمار می‌رود که این محله از جنوب به محله لب آب از شمال محله درب شازده از شرق به محله بالاکفت و از غرب به محله بازار مرغ محدود می‌باشند.

۳ - تاریخچه بنا :

به علت نبودن کتیبه از تاریخ ساخت بنا اطلاع دقیقی در دست نیست ولی بانوجه به نحوه معماری و بانوجه به نبودن تزئینات کاشی و یا گچ‌بری و استفاده از فرم در آجرچینی به احتمال غریب به پختن بنا مربوط به اواخر دوره صفویه و یا اوایل زندیه می‌باشد.

۴ - مشخصات بنا :

این بنا از نظر فرم معماری بسیار خاص بوده و مشابه مساجد صدر اسلام می باشد (تاریخانه دامغان)، مسجد از سمت خارج هیچگونه تزئیناتی ندارد. ورودی بنا در سمت شمال واقع است در درون حیاط در سمت شمال دیوار با طاقنماهایی با فرم تیزه دار تزئین شده است. شبستان اصلی در سمت شرق قرار دارد و به وسیله طاقهای جناقی و عرقچین های ترکیه ای پوشیده شده است که این شبستان شامل هشت عرقچین در دو ردیف می باشد.

در سمت جنوب و غرب رواقی قرار دارد که فرم پوشش آن همانند شبستان اصلی است و محراب مسجد در رواق جنوبی قرار دارد. مسجد در سمت شرق و زیر شبستان دارای زیرزمینی بوده که فعلاً ورودی آن مسدود است.

۵ - نوع بهره برداری و خصوصیات بارز بنا:

بنا فعلاً به صورت کاربری مذهبی مورد استفاده است. از مشخصات خاص بنا فرم معماری آن که بصورت مساجد اوایل اسلام است را می توان نام برد و همچنین بنا از نظر سازه آجری بوده که در نما از سمت داخل تا ارتفاع ۵۰ سانتیمتر ازاره سنگی دارد. طاقهای جناقی و عرقچین های با پوشش ترک چین می باشد.

۶ - عوامل تزئین شده و نوع آنها :

این بنا تزئینات خاصی نداشته و فقط با فرم در آجرکاری تزئین شده است. تنها قسمت تزئینی در بالای محراب است که با کاشی معقلی تزئین شده است.

۷ - نوع مالکیت بنا و مشخصات ثبت آن در ردیف آثار تاریخی

این بنا در ردیف آثار تاریخی ثبت نشده و مالکیت آن اوقافی است.

۸ - اقدامات انجام شده در مورد بنا با ذکر مشخصات :

تاکنون اقدام خاصی در مورد بنای مذکور انجام نگرفته است.

۹ - توضیح ضروری و اختصاصی بنا :

این بنا به علت پلان معماری منحصر به فرد خود دارای ارزش تاریخی بوده و از لحاظ پوشش عرقچین‌ها دارای ارزش هنری می‌باشد.

اشاره به اقداماتی که در دوره‌های گذشته روی بنا انجام شده است.

۱ - توسعه و یا تغییرات دخل و تصرف انجام شده تاکنون :

تعمیراتی غیراصولی در بنا انجام گرفته از آن جمله دیوارها و سقف شبستان اصلی با سیمان پوشش یافته که باعث بالا رفتن رطوبت صعودی که از طرف پی ایجاد شده،

شده است. در قسمت شرقی آبدارخانه‌ای ایجاد و راه ارتباطی به شبستان اصلی با شکافتن دیواره ایجاد شده است.

شماره عکس:



شرح عکس: حیاط کلاهی در مسجد وندویه

شماره عکس:



شرح عکس: رواق جنبی

شماره عکس:

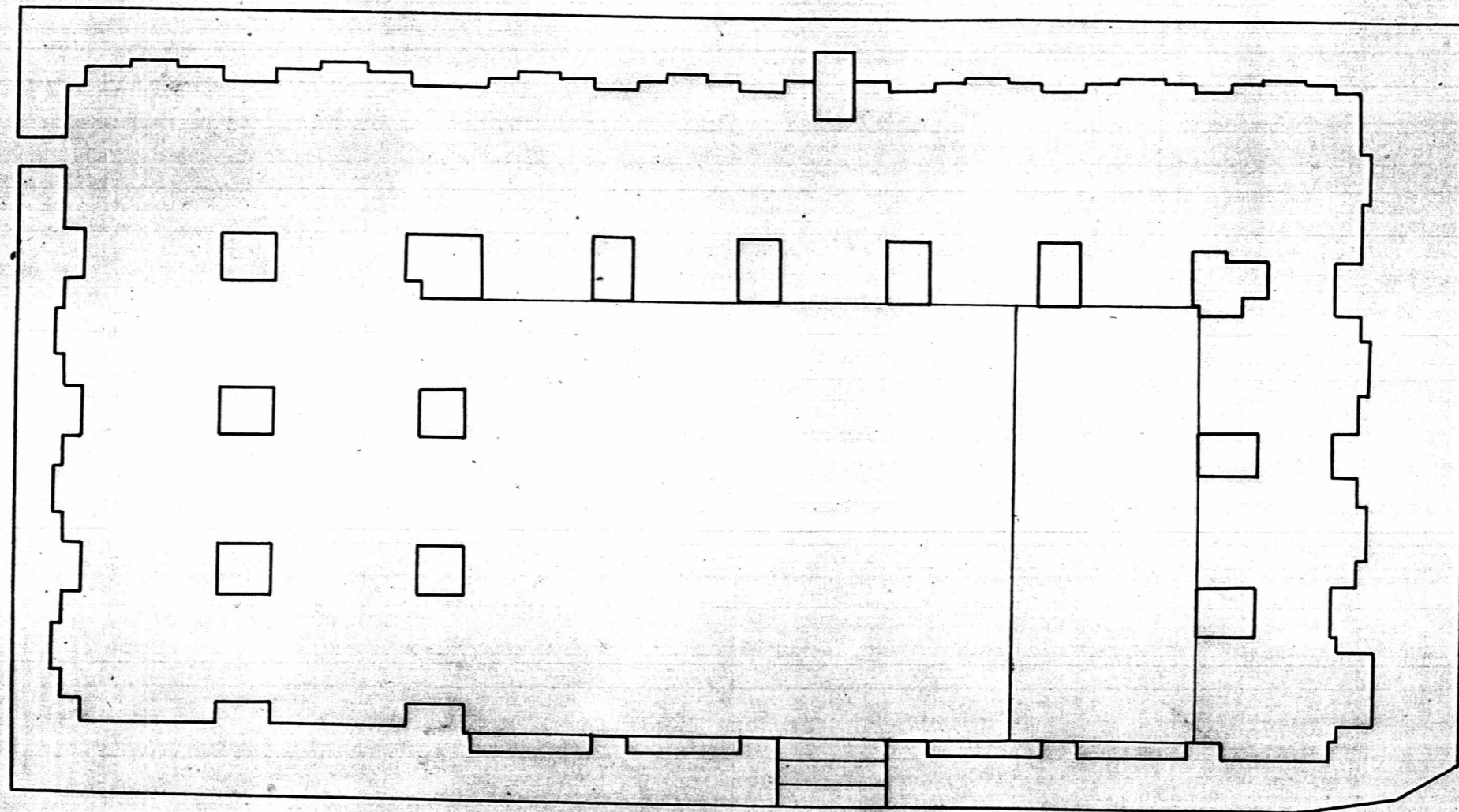


شرح عکس: «خلع شرق مسجد شبستان»

شماره عکس:



شرح عکس: «نمای دران جدید»



اداره کل میراث فرهنگی استان فارس	
عنوان پروژه	ثبت
محل نقشه	پلان کججاق نظام
ترسیم	۰۲ تقدیری ۰۱ آشنانه
برداشت	۰۴ تقدیری ۰۱ آشنانه
مقیاس	$\frac{1}{200}$
تاریخ	۸۰۵/۱