



معاونت پژوهش

نگارخانه مسجد جامع جویم

تعمیرکننده: کلثوم کمال - کورس اول - کورس اول

تأیید بنا

۱- موافقت طبعی

این بنا در اقلیم گرم و خشک منطقه لرستان واقع در جنوب شرقی استان فارس قرار دارد که با توجه به سوابق گذشته خود از مناطق زلزله خیز مهم ایران محسوب

می شود .

۲- موافقت نظر

بنای مذکور در شهر جویم مرکز بخش جویم لرستان قرار دارد و به عنوان مسجد جامع شهر برگزاری نماز روز جمعه قرار می گیرد .

۳- تاریخچه بنا

تاریخ مسجد جامع جویم مشهور به مسجد حاج میرزا علی بر اساس کتیبه پیشانی ورودی مسجد به سال ۱۲۵۷ ه . ق . بر می گردد که برابر عصر سلطی است

بنای مسجد بر طبق شهادت کتیبه مذکور حاج میرزا علی جویمی است . این بنا امروزه به عنوان مسجد جامع شهر محل برگزاری نماز جماعت است .

مسجد جامع جویم به شکل مساجد با شمس‌نار و اقدار و صحن مرکزی ساخته شده . مسجد با مصالح سنگ و گچ و در قسمت سقف با مصالح چوب ساخته شده

بود که امروزه به جای چوب از بوم و آجر استفاده نموده‌اند . طرفین طاق مرکزی روان و درست در جایی که منبر و محراب قرار دارد . ۲ کتیبه سنگی

به خط ثلث قرار دارد . کتیبه اول حاوی نام بنایی ، تاریخ ساخت ، نام کتیبه ساز و کتیبه دوم حاوی آیات قرآنی است که سال ۱۱۱۹ هـ . به دست محمد صادق

بن محمود جویمی نوشته شده . حیاط مسجد مستطیل شکل است . کتیبه سردر ورودی مسجد بدین مضمون است : بسم الله الرحمن الرحیم ، امنا بعمر مساجد

الله من آمن بالله بالیوم الاخره ، مسجد متمیز که جمعه از آثار خیریه حاجی صلی قلی بن السلطان شمس الدین پاشا در سال ۱۱۳۶ هـ . ق . احداث

و وقف نامه واقف نبرد متولی و اولاد ذکور المقام ایشان خیر الحاج حاجی آقا بن آقا رضا رشید پور جویمی می باشد . بنایی او صاحب خطا حاجی

صلی قلی علی المناقب است .



۳- نوع بهره برداری و خصوصیات بارز بنا .

بنای مذکور به عنوان مسجد جامع تاکنون مورد استفاده قرار ندارد .

۴- عوامل تخریب شده و نوع آنها .

تخریبات گچ در قسمت محراب ، طاق نماهای سنگی در قسمت روان صحن مسجد .

۱- نوع مالکیت بنا و مشخصات ثبت آن در دفتر آثار تاریخی

این بنا از طریقه حاج میرزا قاسم خان صاحب شمس الدین با ساز محمد جوینی ساخته و وقف عموم شده . بنای مسجد هنوز به ثبت آثار تاریخی نرسیده است .

۲- اقدامات انجام شده در مورد بنا با ذکر مشخصات

به دلیل عدم توجه به حفظ حریم بنا ، بنای مورد نظر دچار تغییرات و دخل و تصرفهای شده است .

۳- توضیح ضروری و اختصاصی بنا

بنا طی گذشت زمان دچار تغییرات و دخل و تصرف زیاد شده چنانچه امروزه به جز کتیبه های موجود در آن و منبر و محراب مسجد دیگر قسمتهای آن از ارزش

تاریخی برخوردار نیست .

اتاره به اقداماتی که در دوره های گذشته روی بنا انجام شده است .

۱- توسعه و بازسازی ورودی و تصرف انجام شده تاکنون .

بنا طی گذشت زمان دچار تغییرات زیادی شده . رواق مسجد سابق بر این تا ارتفاع یک متری دارای سنگ بوده که امروزه پوشش قدیمی رواق کلاً نمای داخلی مسجد

با گچ پوشیده شده است . سقف چوبی مسجد در کل برداشته شده و بجای آن از بیسم و آجر سقف جدیدی زده شده . طاق های صحن های مسجد امروزه با نصب

در فلزی از شکل اولیه خود خارج شده . از ناودانهای سنگی بنا اثری برجای نمانده . در قسمت حیاط فرش کاشی و موزائیک با عت نوشتن و تغییر فرم قدیمی مسجد

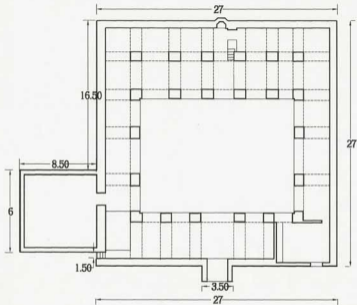
شده . بخش حوضخانه قدیم مسجد امروزه به آشپزخانه تبدیل گشته . درجه های طاق بار دیوار داخلی مسجد که به جهت تهویه هوا و روشنایی تعبیه شده بود

امروزه سدود است .

ارتباط صحن مسجد با حوضخانه مسجد امروزه توسط دیوار الحاقی از بین رفته . نصب لوله کشی ، آب سردکن ، ایجاد درهای آهنی در قسمت صحن ، تخریب حوض

وسط حیاط - تبدیل طاقها به اتاق و تخریب طاق و نصب طاق های فلجی در طرف مسجد همگی نتیجه تخریب و تصرف در بنا است . در قسمت دیوار بیرونی مسجد از

مخالف جدید سیمان استفاده شده است .



پلان مسجد جامع جوہم لارستان
 مقیاس ۱/۲۰
 تهیه کننده جوکار

عکس شماره



توضیح عکس و موقعیت آن

مسجد امام رضا (ع) در مشهد