

گزارش:

پیشنهاد ثبت اثر در فهرست آثار ملی

مسجد میرزا هادی

۱۳۸۵

تهیه کننده گزارش: ایرج محمدی

۱ - موقعیت طبیعی :

بنا واقع در جلگه شیراز که بین رشته کوههای زاگرس واقع است قرار گرفته در این منطقه آب و هوا معتدل متوسط باران سالانه ۳۵۰ تا ۴۰۰ م م و متوسط دمای سالانه ۲۵ درجه و حداقل آن ۵- و حداکثر ۴۲ درجه سانتیگراد است. بارش عمدتاً بصورت باران در بخشهای شمالی و روی کوهها غالباً برف می بارد سطح آب در قسمتهای شرقی جلگه نزدیک دریاچه نمک بالاست این جلگه از نظر خاک قلی و جزه نواهی حاصلخیز است. محصولاتی: عمدتاً انگور و گردو است.

۲ - موقعیت فعلی :

ابتدای گذر سنگ سیاه جنب بی بی دختران (ضلع جنوبی بی بی دختران)

۳ - تاریخچه بنا :

این اثر متعلق به دوران قاجار است.

۴ - مشخصات بنا :

این بنا با مصالح آجر و ملاط گچ احداث گردیده است ورودی اصلی بنا در ضلع شمال غربی و در مجاورت کوچه و در ابتدای گذر تاریخی سنگ سیاه واقع گردیده است این ورودی بوسیله یک هشتی به حیاط مرکزی متصل می باشد در این قسمت (ورودی) کاربندی و عرقچین بعنوان تزئینات داخلی اثر بکار رفته و

تاکنون نیز سالم و از نظر استحکام بخشی نیز هنوز پابرجاست ساخت و ساز اصلی مسجد در سه ضلع جنوبی و غربی و شرقی است و ضلع شمالی بنا دارای یک سکو و دیوار آجرکاری است که با ۷ اطاق نما مشخص می‌باشد. ضلع شرقی از شمال به جنوب شامل یک اطاقک و راه پله که به هشتی متصل می‌باشد شامل یک راهرو که دارای تزئینات کاربرندی و عرقچین است در این قسمت ۴ حجره مجاور به حیاط که دارای دخل تصرفاتی است که برای برگرداندن این حجره‌ها به اصل خود نیاز به تعمیر و مرمت زیاد می‌باشند. در پشت این حجره‌ها یک حیاط کوچک مجزا که در جنوب آن (حیاط کوچک) اطاقک‌هایی می‌باشند که فعلاً به عنوان سرویس‌های بهداشتی مورد استفاده قرار می‌گیرند ضلع جنوبی که قسمت اصلی ساخت و ساز بنا را دارا می‌باشد شامل شبستان اصلی با ۱۲ ستون سنگی است و محراب مسجد در این قسمت قرار دارد این شبستان بوسیله ۷ دهانه که از داخل ورودی‌ها را با آجرهای مشبک‌کاری شده محدود می‌کند و از بیرون با کاشیهای معرق تزئین شده است به حیاط مرکزی متصل می‌باشد ضلع غربی دارای یک ردیف اطاقک می‌باشد که بطور قرینه با ضلع شرقی قرار دارد در وسط حیاط مرکزی حوضی قرار دارد که به دو باغچه بطور قرینه در دو طرف قرار دارد و دو سرو کهنسال در دو باغچه وجود دارد دور تا دور حیاط با ازاره‌هایی از سنگ‌های گندمک کار شده است. پوشش این اثر بصورت مسطح می‌باشد.

۵ - نوع بهره‌برداری و خصوصیات بارز بنا:

وجود شبستان با ستونهای سنگی یکپارچه.

۶ - عوامل تزئین شده و نوع آنها:

کاربندی و عرقچین‌های بکار رفته در اثر و کاشی‌کاری در حیاط بصورت معرق و همچنین آجر بصورت مشبک‌کاری شده در ابتدای ورودی (ضلع جنوبی بنا)

۷ - نوع مالکیت بنا و مشخصات ثبت آن در ردیف آثار تاریخی

این اثر در تملک اوقاف می باشد. هیچگونه اقدامی درخصوص ثبت آن صورت نگرفته است.

۸ - اقدامات انجام شده در مورد بنا یا ذکر مشخصات :

تعیین حریم برای این اثر انجام نشده، تعمیرات آجرکاری شبستان قدیمی، دوخت و دوز شکافها و ترکهای ایجاد شده در بدنه شبستان به روش سنتی و انجام بندکشی آجرکاری شبستان قدیمی صورت گرفته است.

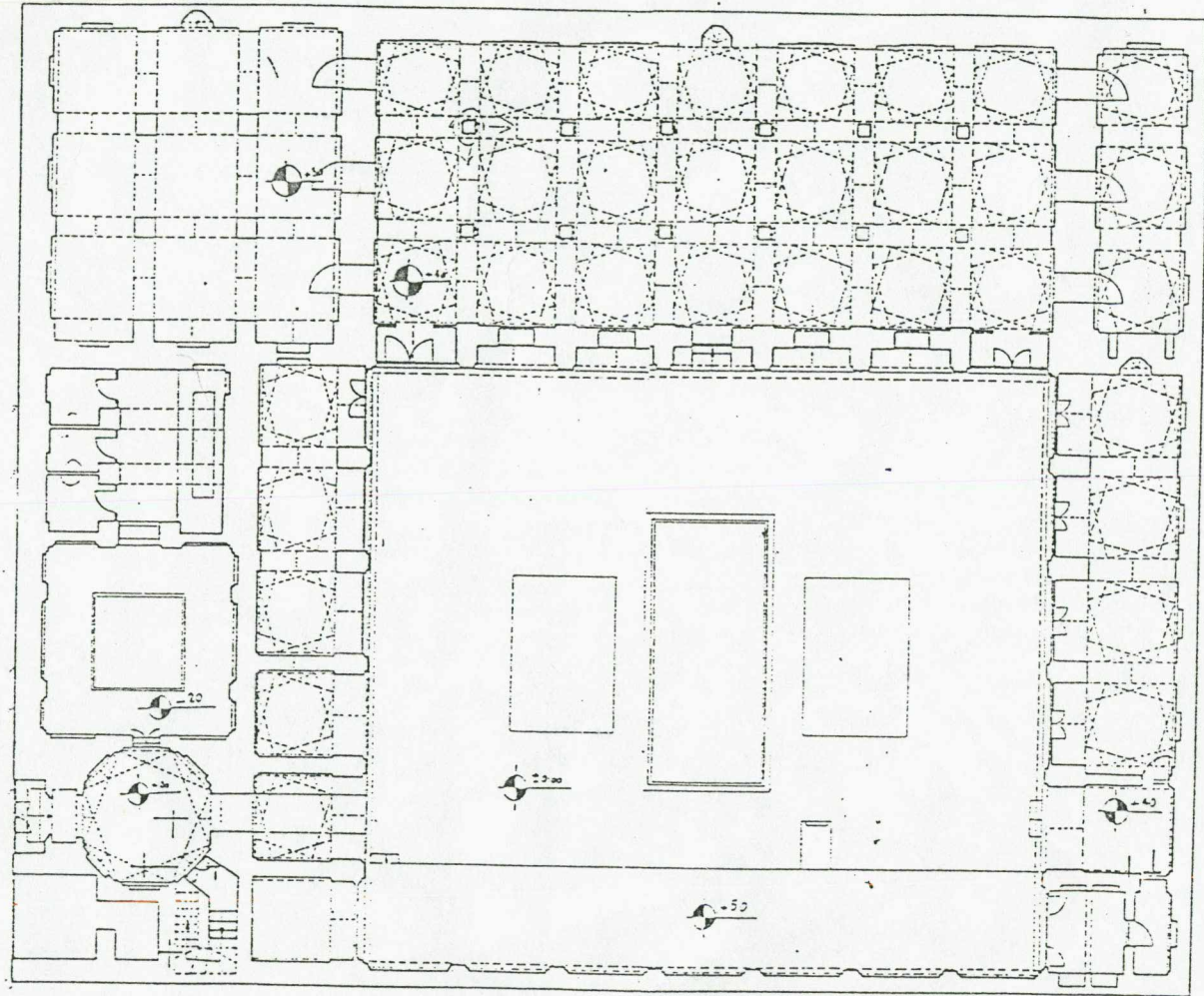
۹ - توضیح ضروری و اختصاصی بنا :

کلی بنا به دلیل مشکلات خاصی که دارد از جمله حجم خاک موجود در پشت بام، تزلزل پی به دلیل هجوم رطوبت، عدم دسترسی مناسب از درب اصلی از جمله مواردی است که باعث شده پس از تهیه طرح مرمت، اقدامات اجرایی بر روی بنا انجام شود.

اشاره به اقداماتی که در دوره های گذشته روی بنا انجام شده است.

۱ - توسعه و یا تعمیرات دخل و تصرف انجام شده تاکنون :

بالا آمدن کف کوچه موجب گرده خورده تا ورودی با اختلاف سطح به کف کوچه کناری منتهی گردد احداث یا نصب درب در ضلع شرقی شبستان قدیمی به منظور سهولت دسترسی نمازگزاران.



مسجد میرزا اسحاق

مسئول طرح:	محمد حسین بحر آشوبی
مدیر طرح:	حسین نفیسی زاده
همکاران طرح:	س. هاشمی راننده، و. نوروزی
واحد برداشت:	ح. لدی پور، انجمن
توسعه:	ر. مصباحیان
نام بنا:	مسجد میرزا اسحاق
دوره احداث:	نقشه
عنوان نقشه:	تاریخ: ۱۳۲۸
شماره ثبت آثار ملی:	
مقیاس:	
واحد متریک:	شماره پایگفتی: ۲۸-۱۰
واحد برداشت:	
دفتر معمار فرهنگی:	
شیراز:	



ناخالز جبهه حنظل سعید



جبهه غربی سعید