



ریاست جمهوری
سازمان میراث فرهنگی و گردشگری

سازمان میراث فرهنگی و گردشگری استان فارس

مسجد جامع شیخ

تهیه کننده:

کاظم امیر عضدی

شماره ثبت: ۱۳۵۴۶

تاریخ ثبت:

تاریخ تهیه:

۸۴/۴/ ۱۶

بِسْمِ اللّٰهِ الرَّحْمٰنِ الرَّحِیْمِ

مقدمه:

کازرون در مغرب شیراز و در جلگه ای به طول ۸۶ و عرض ۹۰ کیلومتر قرار گرفته و فاصله آن تا شیراز ۱۵۴ کیلومتر است. تا بهبهان از راه پل فهلیان ۲۲۴ کیلومتر، تا اهواز ۵۹۳ و نیز تا پایتخت ۱۰۶۰ کیلومتر است. این شهرستان از طرف شمال و شمال شرقی به شهرستان ممسنی و بهبهان، از شمال شرقی و مشرق به شهرستان شیراز، از جنوب و جنوب غربی به شهرستان بروجرد و از جنوب شرقی به شهرستان فیروز آباد محدود است. در امتداد ۵۱ درجه و ۳۵ دقیقه از نصف النهار شرقی نسبت به رصد خانه « گرینویچ » و ۲۹ درجه و ۳۵ دقیقه عرض شمالی نسبت به خط استوا قرار گرفته و از سطح دریا ۷۳۲ متر ارتفاع دارد. دمای این شهر حداکثر به ۴۹ درجه بالای صفر و حداقل به ۶ درجه زیر صفر می رسد و میانگین باران در سالهای کم باران کمتر از ۵۰۰ و سالهای پر باران تقریباً ۷۰۰ میلی متر است. ارتفاعات جنوبی از حاشیه غربی دشت لرزن می گذرد و ارتفاعات شمالی از کناره های رودخانه فهلیان و دامنه های جنوبی در ناحیه مهور میلانی گسترده شده است.

از آنجایی که هر شهر و منطقه ای برای خود یک سری آثار و هویت های فرهنگی به جای گذاشته در این ره گذر نیز مسجد جامع شیخ کازرون را به عنوان یکی از اثر هایی که می توان به عنوان هویت فرهنگی شهرستان کازرون حساب کرد چرا خصوصیات خاص آن باعث شده تا توجه هر فرهنگ دوستی را به خود جلب کند. خوشبختانه به هنگام ثبت این اثر در فهرست آثار ملی توجه کنده کاری مسجد شمیم و با صورتجلسه ای مانع از پیشرفت کار شمیم تا اینکه مسجد مطابق معیارهای میراث فرهنگی باز سازی شود. عاملی که سبب شد تا جهت ثبت این اثر در فهرست آثار ملی اقدام شود از طرفی معماری زیبای این اثر مهم و از طرفی کتیبه هایی که از این مسجد به جا مانده که تاریخ ۱۲۲۰ را نشان می دهد. این رو حس مسئولیت پذیری باعث شد تا این اثر با قدمت چند صد ساله را برای ثبت اثر ملی معرفی کرده و وظیفه خود را (هر چند یک قطره) نسبت به مردم و میراث فرهنگی کشورمان ادا نماییم. یکی از اهدافی که برای ثبت این اثر تاریخی در نظر داشتیم علاوه بر معماری این اثر شناسایی آن به فرهنگ دوستان برای آشنایی بیشتر و مهیا کردن برای تحقیق و پژوهش در این اثر می باشد.

۱- موقعیت طبیعی اثر:

کازرون در غرب شیراز و در جلگه ای به طول ۸۶ و عرض ۹۰ کیلومتر قرار گرفته و فاصله آن تا شیراز ۱۵۴، تا بوشهر ۱۷۰، تا بهبهان از راه پل قهلیان ۲۲۴، تا اهواز ۵۶۳ و نیز تا پایتخت ۱۰۶۰ کیلومتر است. این شهرستان از طرف شمال و شمال شرقی به شهرستان ممسنی و بهبهان، از شمال شرقی و مشرق به شهرستان شیراز، از جنوب و جنوب غربی به شهرستان برازجان و از جنوب شرقی به شهرستان فیروز آباد محدود است. در امتداد ۵۱ درجه و ۳۵ دقیقه از نصف النهار شرقی نسبت به رصد خانه « گرینویچ » و ۲۹ درجه و ۳۵ دقیقه عرض شمالی نسبت به خط استوا قرار گرفته و از سطح دریا ۷۳۲ متر ارتفاع دارد. دمای این شهر حداکثر به ۴۹ درجه بالای صفر و حداقل به ۶ درجه زیر صفر می رسد و میانگین باران در سالهای کم باران کمتر از ۵۰۰ و سالهای پر باران تقریباً ۷۰۰ میلی متر است. ارتفاعات جنوبی از حاشیه غربی دشت اوزن می گذرد و ارتفاعات شمالی از کناره های رودخانه قهلیان و دامنه های جنوبی در ناحیه ماهور میلانی گسترده شده است.

بنای مسجد شیخ در کنار خیابان انقلاب شمالی قرار گرفته است و اطراف آنرا منازل مسکونی در بر گرفته است و دارای طول $۲۳۸^{\circ} ۳۷'$ و عرض $۵۱^{\circ} ۳۷'$ جغرافیایی و ارتفاع از دریا ۸۹۳ می باشد.

۲- موقعیت فعلی اثر:

استان فارس - شهرستان کازرون - در سمت شرق خیابان انقلاب شمالی نرسیده به میدان امام رضا مسجد جامع شیخ قرار گرفته است.

۳- مشخصات پلاک ثبتی اثر:

پلاک ثبتی ۲۲۲۳-۲۲۲۴ قطعه یک بخش ۷ فارس

۴- تاریخچه و وجه تسمیه :

تاریخچه این بنا با توجه به دو کتیبه بیرونی که یکی با نوشته «لا اله الا الله محمداً رسول الله علیاً ولی الله عمل صالح و دیگری «لا اله الا الله محمداً رسول الله علیاً ولی الله حقاً حقاً عمل صالح می باشد این بنا در سال ۱۲۳۰ هجری قمری ساخته شده است اما به گفته آقای ادیبی قبلاً این مسجد دارای کتیبه ای به تاریخ ۱۱۱۱ ه. بوده که از بین رفته است. (تصویر ۸)

۵- سوابق پژوهشی اثر شناسایی بررسی، گمانه زنی، حفاری:

هیچگونه حفاری گمانه زنی و بررسی و پژوهش در مورد این مسجد صورت نگرفته است و برای اولین بار در تاریخ ۸۴/۴/۱۶ بررسی و به ثبت آثار ملی رسیده است.

۶- نوع و توضیحات مالکیت اثر:

مالکیت این مسجد بصورت موقوفه است و گوشه ای از جلو مسجد مربوط به آقای حسام الدینی بوده که وقف این مسجد شده است.

۷- مشخصات اثر - تپه:

۸- مشخصات اثر - بنا:

مسجد شیخ از جمله مساجد قدیمی کازرون می باشد که دارای یک دروازه ی اصلی کوچک برای وارد شدن افراد به صحن مسجد می باشد. مسجد شیخدر جلو دارای سه ورودی با طاق های جناخی شکل می باشد که در دو طرف درب ورودی وسط دو کتیبه به خط ثلث می باشد. مسجد در اصل یک بنای قدیمی می باشد که یک سری ساخت وسازهای جدید بر روی آن صورت گرفته است بنا از ۹ چهار طاقی با ۱۶ پایه ستونهای مربع شکل تشکیل شده که معمولاً به یک اندازه می باشد و طاقهایی که بر روی ستونها سوار شده اند بصورت جناخی شکل می باشند. تعدادی سنگ قبر در گوشه انتهایی حیاط مسجد قرار دارد که قدیمی ترین آنها به تاریخ ۱۲۷۰ می باشد. در چهار ضلع ستونها چهار طاقچه با طاق هلالی تعبیه شده و اکنون کف مسجد با کاشی فرش شده است. در ضلع جنوبی مسجد شیخ محرابی قرار داشته و در پشت محراب یک ساختمان قدیمی چهار طاقی شکل وجود دارد که جدا از مسجد می باشد صحن مسجد دارای یک حوض بین شبستان جنوبی و حسینیه شمالی قرار گرفته است. بنای این ساختمان جدید (حسینیه) در جلوی خود دارای سه درب ورودی جناخی شکل می باشد که دربها درست در روبروی شبستان جنوبی باز می شود. در قسمت سمت راست حسینیه یک منبرگاه نیز وجود دارد که قسمتهای بیرونی منبرگاه با کاشی های لعاب دار با خطوط ثلث مزین شده اند. طبقه ی دوم حسینیه در چهار ضلع به ارتفاع ۵ متر از کف و به عرض ۳ متر ساخته شده است و در واقع وسط حسینیه از کف تا سقف بدون هیچ پوششی آزاد می باشد. درست در بالای طبقه ی اول و دور تا دور حسینیه را کاشیکاری لعاب دار با رنگ آبی فیروزه ای با خط ثلث در بر گرفته است. طبقه ی دوم که در بالا قرار گرفته نیز مثل طبقه ی پائین دارای پنجره هایی با طاقهایی جناخی شکل می باشد. در ضلع غربی حسینیه یک درب ورودی و سه پنجره با طاقهای جناخی شکل می باشد. در ضلع شمالی حسینیه و رو به خیابان نیز سه پنجره و یک درب ورودی با طاقهای جناخی شکل قرار دارد. (تصاویر ۸-۱)

۹- ویژگی اثر:

تزیینات بنای مسجد شیخ بیشتر ساده بوده ولی پایه ی ستونهای مربع شکل وسط بنا و ناقلهای جناخی به جذابیت این مسجد افزوده است. از دیگر عوامل تزیینی در مسجد وجود سه کتیبه که دو تا از آنها به خط ثلث (کتیبه های بیرونی) و یکی به خط نستعلیق کتیبه داخلی) می باشد. مصالح به کار رفته در ساخت مسجد بیشتر سنگ و گچ و به ابعاد مختلف می باشد. (تصاویر ۴-۵-۸)

۱۰- نوع بهره برداری اثر:

این اثر از ابتدا بعنوان مسجد استفاده می شده و هم اکنون نیز همین کاربرد را دارد و بهترین استفاده از این محل همان کاربرد قبلی یعنی اجرای مراسم مذهبی می باشد.

۱۱- اقدامات انجام شده در مورد حریم اثر (حریم پیشنهادی):

تا کنون در مورد حریم مسجد جامع شیخ اقدامی نشده اما پیشنهاد می شود که مسجد شیخ از طرف شمال و شرق به خیابان امام رضا و از طرف جنوب به میدان آزادی و از طرف غرب به خیابان انقلاب شمالی محدود شود.

۱۲- توضیح دخل و تصرفات انجام شده و مشهود در اثر:

دخل و تصرفی از طرف مسجد دیده نمی شود.

۱۳- توضیح تعمیرات گذشته اثر:

بنای مسجد در گذشته نیز با توجه به دو لایه گچی که دیده می شود یک سری تعمیراتی روی بنا انجام شده است که جدیدترین تعمیر این بنا مربوط به سال ۷۸ می باشد و هم اکنون در حال تعمیر می باشد.

۱۴- توضیحات ضروری و اختصاصی اثر:

با توجه به اینکه این مسجد جهت یک سری تعمیرات تخریب شده لذا واجب است برای مرمت مجدد بنا از کارشناسان محترم میراث فرهنگی و گردشگری کمک گرفته شود.

۱۵- شرح وضعیت موجود خطر پذیری و دلایل آسیب های و لرزه:

بنای مذکور به علت یک سری عوامل تخریبی که در داخل داشته است در حال تعمیر می باشد از جمله محراب، خطر پذیری بنا شامل ریزش گچ از بالای سقف نیز می باشد و در بدنه نیز گچها به صورت لایه لایه در آمده و اثر تخریب موربانه نیز در بدنه ی مسجد دیده می شود. از دیگر عوامل تخریبی عوامل جوی به خصوص باران می باشد که در قسمت های زیر سقف چهار طاقی ها دیده می شود. بنای مسجد شیخ به علت نزدیکی به خیابان بیشتر با لرزش وسایل نقلیه همراه است. از دیگر نکات ضروری رسیدگی به قسمت های داخلی و خارجی بنا می باشد که با یک سری خطرات احتمالی همراه می باشد.

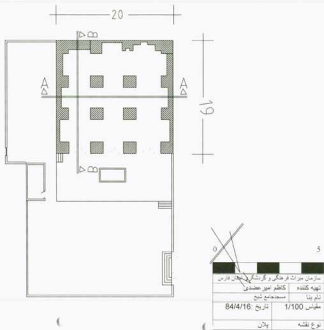
۱۶- ذکر منابع و مآخذ گزارش:

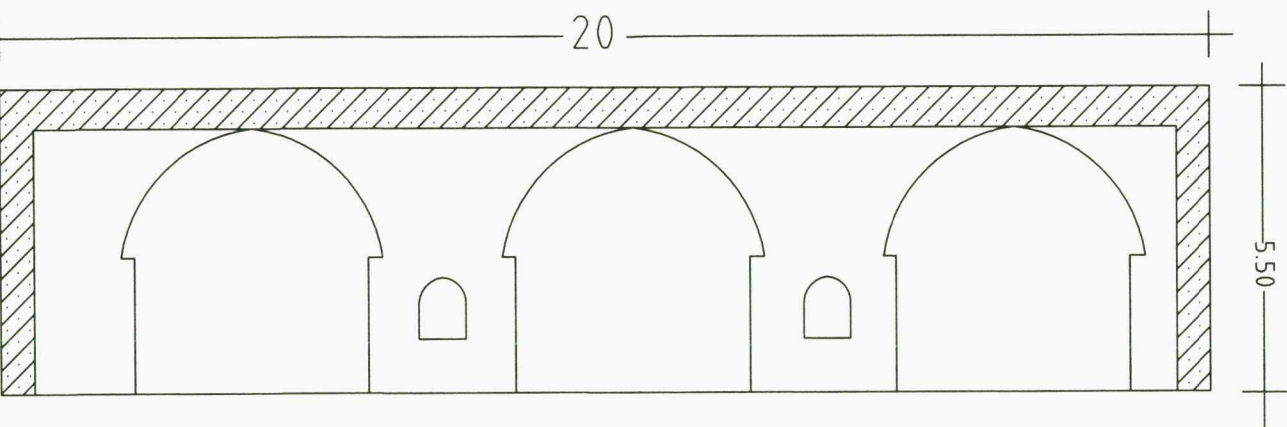


تصویر 1- نمای کلی بنای مسجد جامع شیخ دید از جنوب: ف 13، ن 81



تصویر 2- نمای کلی بنای مسجد جامع شیخ دید از شمال: ف 13، ن 88

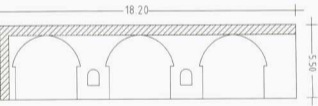




0

5

سازمان میراث فرهنگی و گردشگری استان فارس	
تهیه کننده	کاظم امیر عضدی
نام بنا	مسجد جامع شیخ
مقیاس 1/100	تاریخ: 84/4/16
نوع نقشه	برش A-A



0

5

سازمان میراث فرهنگی و گردشگری استان فارس	
تهیه کننده	کاظم امیر حسینی
نام بنا	مسجد جامع تبریز
مقیاس	1/100
تاریخ	84/4/16
نوع نقشه	برش B-B