

باغ دلگشا

این باغ زیناد ریشمان شرقی شهر شیراز بقاعله کهن از مدتی پیش سعدی قرار ارد تمام سخن این باغ زیباراد ریشمان مرکبات پوشانیده است در وسط این باغ عمارت بسیار زیبا و آویزنده ای قرار ارد که بوسیله اجداد خاندان توأم ساخته شده است آب قنات سعدی که از حوضهای میگذرد باغ را مشروب میسازد در مورد احداث بنای باغ مذکور در کتاب دارستانه ناصری مطالبی نگاشته شده است که عیناً در متن از آنها در پی نقل میشود *

در جانب شرقی شیراز مساحتی فرسخ گشود در آستانه کوه قهندز افتاده و آب تاشکند در کوه در قدیم با سبکان زمین شهر بود و اکنون باب سعدی شهر عیانته است از میان این باغ میگذرد و نام قدیمی این باغ همین دلگشا است در **نقشه**

مخاسره تکی خان شیرازی در سال هزار و صد و پنجاه چنانکه در کتاب اول این دارستانه ناصری گذشت از حدیله آبادی -

بیضا در حدیله عمارتین مشهور گشته صحرا گردید * در سال هزار و صد و شصت و اند مرحوم حاجی ابراهیم خسان

اشعاد الدوله شیرازی این باغ را تعمیریکه احداث نمود و چون کار او بپایان رسید بزرگی بدرجه هیول رسید این باغ

دلگشا را به فراخی نهاد و در سال ۱۱۳۶ نواب شاهزاده ریشانی میرزا نایب الاقباله قاجار این باغ را از ایلخان آن خرید

تعمیر کرده عمارت در میان آن ساخت و نامش را زمین و آنکه رنگی گذاشت نگارنده این دارستانه را در خاطر است که عمارت

کلاه رنگی زمین این باغ از زمین زینت یافت و آنچه خوب بود بچوبه داشت همه را زدند و هیچ شای درخت نارنج

در دره کلاه رنگی باقی نماند و تمام زمین باغ مساحت گشته زراعت میشود و در سال هزار و صد و شصت و اند مرحوم

حاجی قوام الملک شیرازی این باغ را خرید و عمارت از چوبه گس در کرد آن گسید عمارت را تعمیر نمود

و ابوابی که بود و ستون سنگی یکبارچه بلند و پنج درج پیشتر کلاه رنگی بفرود و چندین درخت نارنج در این باغ

بگذاشت و بعد از چند خود جناب پادشاه امیر القاسم خان بختیبد و صاحب دیوان در کتاره داخلی شرقی این باغ

حمای ساخته و خاصه این باغ است که به دیوار کوه و گویی آب قنات سعدی که در زمستان با سایرین توان من شوی در

آن نمود))

و این ترتیب معلوم میگردد که باغ مذکور را و این دره افتاده بوده و در مخاسره تکی خان شیرازی در زمان مساحت

نادر شاه اشعار باغ و مساحتش قدیمی زیبای آن یکی بیان شده است و این که به زمینهای زراعت تبدیل گردید * در

دوره قاجاریه مجدد * باغ مذکور بود تعمیر و از کوه مرحوم حاجی ابراهیم خان اشعاد الدوله شیرازی جد خاندان

قوام مجدد * در صد و احداث ساختمانی در این باغ برآمد * مجدد * در دوره مساحتش محمد علی شاه قاجار شاهزاده

ریشانی میرزا نایب الاقباله و حاکم فارس در آن * در صد و تعمیر باغ برآمد و ساختمانی در وسط باغ احداث نمود و با مساحت

ترتیب معلوم میگردد و ساختمانی که در وسط باغ قرار ارد از بناهای احداثی ریشانی میرزا در دوره مساحتش محمد علی شاه

قاجار است منتهی ساختمان احد افش در وسط باغ بدون ایوان بوده است مرحوم حاجی قوام الملک میرزاعلی اکبر شیرازی این باغ را خریداری و ساختمان وسط باغ را تعمیر و ایوان دو ستونی جلوی ایوان را بنا نهادنموده است و بصورت فعلی درآمده است درادوار بعدی نیز دو مان قوام هریک در تعمیرات و تزئینات باغ کوشش بسیار نموده اند که هم اکنون بصورت آبرومندی باقی است شهبانوی ایران باغ را زورثه قوام خریداری و آن را اختیار سازمان جشن هنر شیراز - قرارداد اند که بعنوان موزه اشیای هنری از آن استفاده شود • اینک به بررسی کتیبه ها و تزئینات باغ میپردازیم • بنای اصلی در وسط باغ قرار دارد و در دیف خیابان از مدخل در ورودی تا جلوی باغ احداث شده و در طرفین آن دو باغچه از انواع مرکبات دیده میشود در سمت شرق و غرب ساختمان اصلی نیز دو خیابان که در طرفین آن درختان کاج کاشته اند احداث شده است سمت شمالی ساختمان نیز یک ردیف خیابان از شمال بجنوب دیده می شود حوض بسیار زیبایی در جلوی ایوان جنوبی دیده میشود که لبه و پاشویه آن از قطعات سنگ سرخ فام تهیه و نصب شده است در وسط حوض یک گلدان سنگی بسیار بزرگ نصب شده است که در وسط آن درخت سرو بسیار زیبایی غرس شده است جالبترین قسمت این بنای ایزنه ایوان دو ستونی جنوبی آن است که بوسیله مرحوم حاجی قوام الملک میرزاعلی اکبر شیرازی جد خاندان قوام احداث شده است سقف ایوان از چوب و بر روی آن بارنگ و روغن نقاشی شده است • ترنجهای بسیار زیبایی متن نقاشیهای سقف را تشکیل میدهد و برعکس بیشتر بناهای دوره قاجاریه در سقف ایوان هیچگونه عکس که چسباند باشند مشاهده نمیشود بلکه همه نقاشیها رنگ و روغن و بر روی چوب سقف نقاشی شده اند • رنگ ترنجها زرد طلایی است که بعلاوه طول زمان قسمت عمده آن جلای خود را از دست داده است و احتیاج به ترمیم دارد حاشیه دور سقف نسبتاً سالم تر است و مناقاری از بیعت را بر روی چوب نقاشی نموده اند • ایوان دارای آزاره سنگی از سنگهای مرمر لیموشی رنگ است و در مدخل آن دو ستون سنگی یکپارچه نصب شده است • حجاری ستونها ساده است فقط سرستون آن دارای مقرنسهای بسیار زیبایی است لبه ایوان نیز دارای آزاره سنگی از سنگهای سرخ فام کربخانی است • کف ایوان در تعمیرات گذشته با موزائیک فرش شده است در پای سقف ایوان دو ردیف کتیبه ای با خط نستعلیق بسیار زیبا که نویسنده آن خود را علینقی معرفی نموده است نصب شده است • کتیبه های مذکور بر روی گچ نوشته شده و شامل شانزده کتیبه است که چهار عدد در سمت شرق و ۴ عدد در سمت مغرب و هشت کتیبه در نمای شمالی ایوان نصب شده است اشعار کتیبه ها از فصیح الملک و رضوانی است که با خط نستعلیق بر روی گچ نوشته شده است • نوشته های نستعلیق سیاه رنگ و زمینه آنها دارای رنگ زرد رنگ است که با گل و بوته داخل آنها نقاشی شده است و متن همه کتیبه ها از گل و بوته و تزئینات بسیار زیبایی پوشیده شده است در بین کتیبه ها و در کنار آنها کتیبه های بسیار زیبایی بصورت برجسته گچ بری شده است • پنج در را ایوان نصب شده است که به گوشواره های اطراف ایوان و اطراف

پشت ایوان ارتباط دارد بالای سرد راه و طرفین آن گچ بن‌های برجسته بسیار زیبایی شکل گل پیوسته دیده

میشود که از تئوتنه های جانب گچ بر روی دوره قاجاره محسوب میشود که در سایر بناهای دوره قاجاره نادر

آن دیده نمیشود در بالای پنج در یکس یکی از اجداد خانها **خان قوام** نصب شده است در بالای سرد راه شرقی ایوان

عکس از مرحوم حاج ابراهیم خان اعتماد الدوله صدراعظم دین بر تابی از تئوتنه قرار دارد تاریخ وفات ذی الحجه سنه

۱۲۱۰ زیزیرنگر نوشته شده است مرحوم حاج ابراهیم خان برای اولین بار در دیوسه ساختت حدلی شاه آن را خرید ^{اری}

نموده بود و در سرد راه میروا حدت باغ برآمد میبود در بالای سرد راه شمال شرقی عکس از مرحوم حاج میرزا علی اکبر خان

قوام الملک نصب شده است که در زیر این سخن نوشته شده است تولد ۱۲۰۲ وفات ۱۲۸۲ مرحوم حاج میرزا علی

اکبر خان قوام الملک ایوان دو ستونی چلوان ایوان را احد اتمت نمود ماست و ساختمان اصلی را که صورت نیمه ایرانی در آمده

بود تعمیر نمود بالای سرد راه وسط ایوان عکس از مرحوم میرزا علی محمد خان قوام الملک وفات ۱۳۰۱ در زیر تابی از تئوتنه

قرار دارد در بالای سرد راه شمال غربی عکس از مرحوم محمد رضا خان قوام الملک تولد ۱۲۶۸ وفات ۱۳۲۶ در زیر تابی از

تئوتنه دیده میشود در بالای سرد راه در گوشه غربی ایوان عکس از مرحوم حبیب اله خان قوام الملک تولد ۱۲۸۶ وفات

۱۳۳۶ در زیر تابی از تئوتنه قرار دارد همین ترتیب خاندان قوام از قوام اول مرحوم حاج ابراهیم خان تانسوای

پنجم که حبیب اله خان باشد عکس آنها در بالای سرد راه نصب شده است بطوریکه قبلا * نیز یاد آوری

گردد بد گنیه پیدائی ایوان از تئوتنه های جانب خط مستقیم محسوب میشود که از تالار زینتات در یکپه های دور

قاجاره محسوب نمیشود و اشعار آن از گوشه جنوب شرقی چنین خوانده میشود *

چشمه برآمد و ریاسد و یو پیوزی چشمه

هرتیا کس در اورد از تاریخ در کف چلم چرانی

د نگشا از تئوتنه اول یعنی ابراهیم دم

هر شب از تئوتنه در افغان گلشن این سیزده نام

بیزد در ویران دی چرخ است پر خوشید زین

شب بقتل میرود بنه آسمانی بیزانیم

سرخ نارنج سوزی درختان داده هر شب

آتش موسی و خدی طوریستار اچشم

از اول در این بهشت د نگشا کن بود آدم

تا ابد هرگز نمی شد زینت این یکدیگر گندم

تغیران برسودهای از وجود اندر **آفتی**

بیلان بو شامشمار از شوق اندر **زینت**

گفتار شوی **می** تاریخ تجدید نیامش

د نگشا هر گوشه اول کعبه ز ابراهیم دوم

باز هم گفتار است از زمان تاریخ دیگر

د نگشا اراد نگشا در ان از قوام الملک پنجم

کعبه الهی عینیق

از قسمتهای تزئینی جانب این بنا در راه چینی آن است که همه از چوب ساج تهیه و نصب شده است بر روی درهای

چینی منبتکارهای بسیار زیبایی بر روی چهار چوب بناهای چینی دیده میشود * تمام نمای جنوبی ایوان

کشیکاری است پیاکشی بصورت شکلهای هندسی بسیار زیبایی ترسیم شده است بالای ایوان پله تا لایوان شاه نشین
 وسیع احداث شده است درهای چوبی آن جدید است سقف شاه نشین بالای ایوان شیروانی است و در نیمسرات
 جدید باین صورت درآمده است از راه سنگی جلو ایوان از سنگهای سرخ فام یکم ذاتی تهیه و نصب شده است حجاری
 از راه ایوان ساده است نقش برجسته ایند ارد در سمت شمالی ساختمان در نظر این آن دو ایوان کوچک دیده میشود
 جلو دریاک از ایوان نهاد و ستون نصب شده است سرستون نهاد از ایوان یک پلهای بسیار زیبایی است ستونهای ایوان
 شمال غربی ستونهای آن تیره خسته و عملاً * سقف آن پایتختونه آهنی که در مدخل آن نصب شده است شکلهای آری میشود
 در بهر هفت ساختمان مذکور از نظر تزئینات خود ساختمان احتیاج به تعمیراتی دارد * ساختمان پیاخ در گذار و بیرون بود
 این بناهای چالپ دوره ناجاره محسوب میشود * پیاخ آن عملاً * بوسیله سپرد آری حفاظ و نگه داری میشود * دیوار
 اطراف باغ در بعضی از قسمت ها تیره خسته و احتیاج به تعمیراتی دارد *

طرح ساختمان اصلی و اولیه در محل باقی است و بصورت یک طبله در وسط دریا قرار داشته

نشین در پناه گوشه آن یک معماری کلاسیک پیشاپه و کارزدن بنا گردید
 شاه نشین غربی بر وسیله دری به باغ آریبا طدارد و باین ترتیب مدخل اصلی ساختمان در یک
 غرب شاه نشین غربی تعبیه شده است در وسط شاه نشین حوض بزرگی که کوشی تعبیه
 شده که بجهت پیوستن آن از قطعات سنگی در سطح نام معماری و نصب گردید که گذشته
 داخل حوض را پر نموده و در آن با موزائیک فرش گردید و در ساختمان به حوض در شکل
 آن حوض را در نظر گرفتند در تعبیه آبجری باین حوض را بصورت لوله ای آن در آوردند و در بعضی
 از آن حوض کاری در گوشه شاه نشین از دوره قاجاریه باقی است در طبقه دوم در یک حوض
 یک طبله بزرگ وجود دارد که بدنه دیوارهای آن کاشی دیوار است و سقف آن با رنگ روشن
 نقاشی و آینه کاری گردید آینه کاریهای بسیار زیبایی از دوره قاجاریه هنوز در این طبله
 باقی است از راه سنگی بنا حجره در سنگی در هر سینه رنگ آمیزی و نصب گردید در این حوضه بناهای
 مذکور از نظر طرح بسیار جالب و در سایر حوضه سنگی قدیمی نظیر آن دیده نمیشود و باید آن را
 از نظر طرح ساختمانی منحصر بفرد و خوب داشت طرح ساختمان مذکور در آنها در بقاع مبرکه و مکان
 تاریخی قدیمی دیده میشود و همین طبله از نظر طرح کلاسیک پیشاپه و کارزدن آینه کاری
 با تقدم اقرام الهی - اولی
 گردید

الهی اگر چه



سازمان اسناد و کتابخانه ملی جمهوری اسلامی ایران

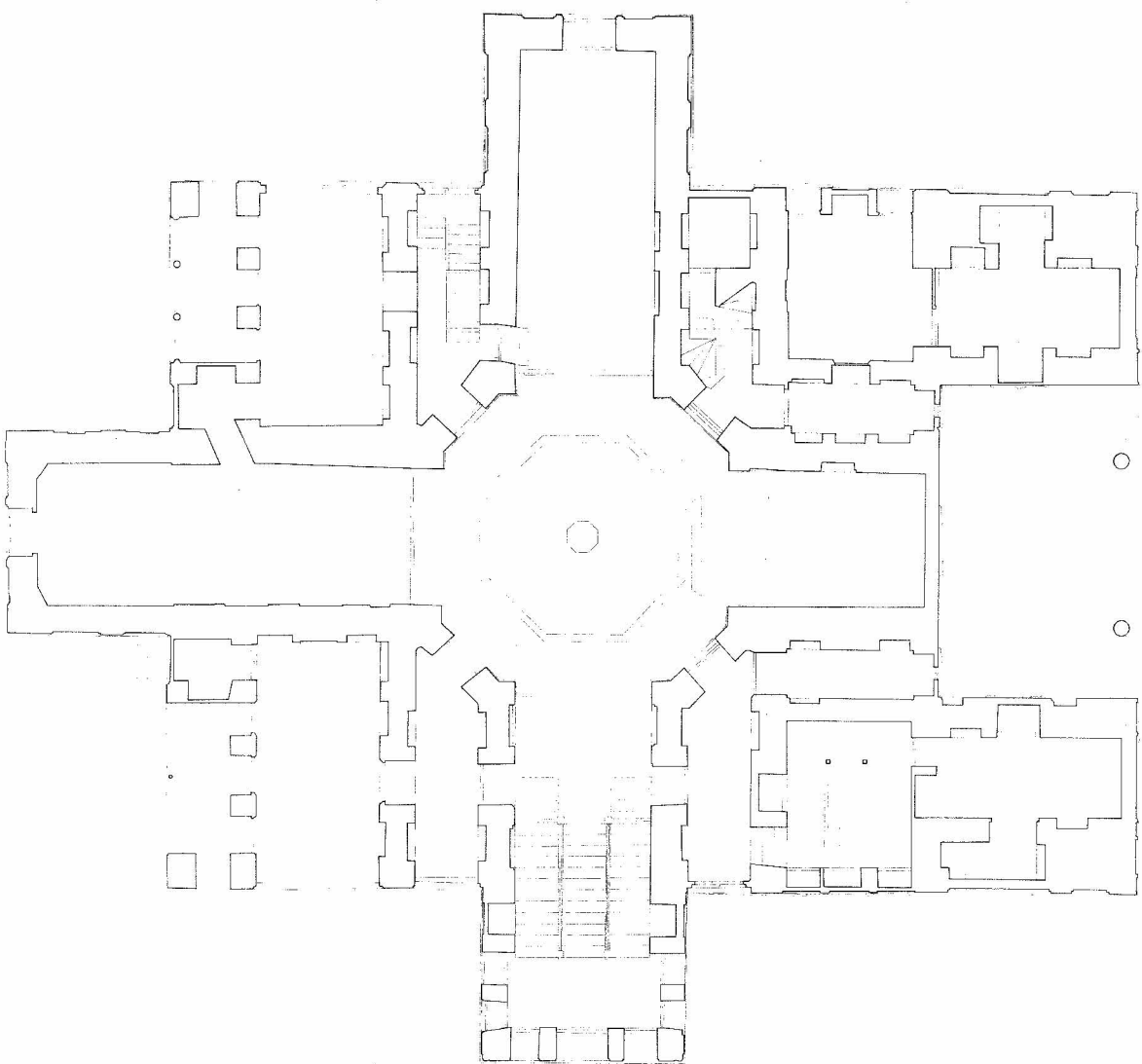
طرح: بازسازی پایتختی ماسخانی و گنجا

کارفرما: راد پودولونیزون، ملی ایران

مشاور: سازندگان ملی ماسخانی و گنجا

معماری طرح: دکتر هفتی راد پودولونیزون، فارس

تیم طراحی: دکتر هفتی راد پودولونیزون، فارس



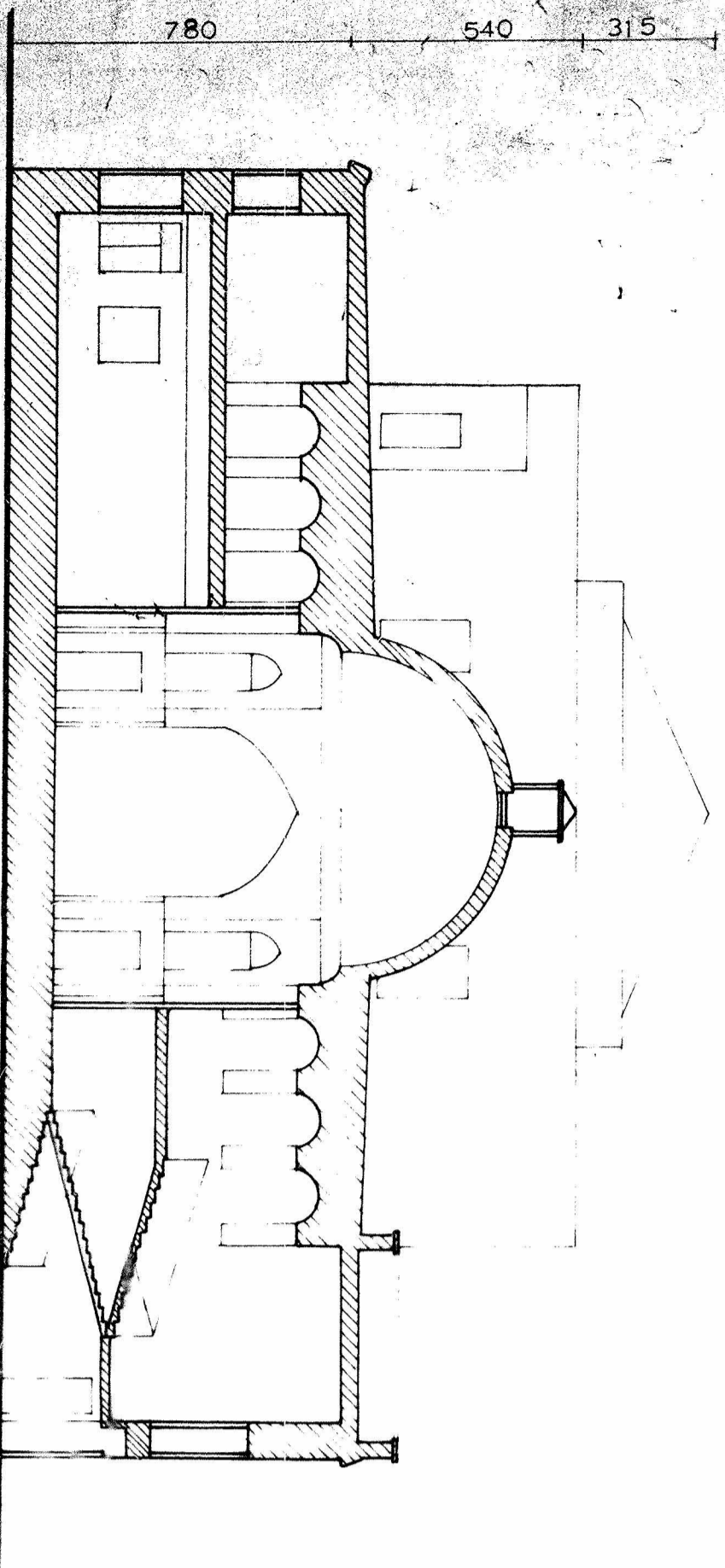
مقطع افقی طبقه اول و دوم

مقیاس: یک پنجاهم ۱:۵۰

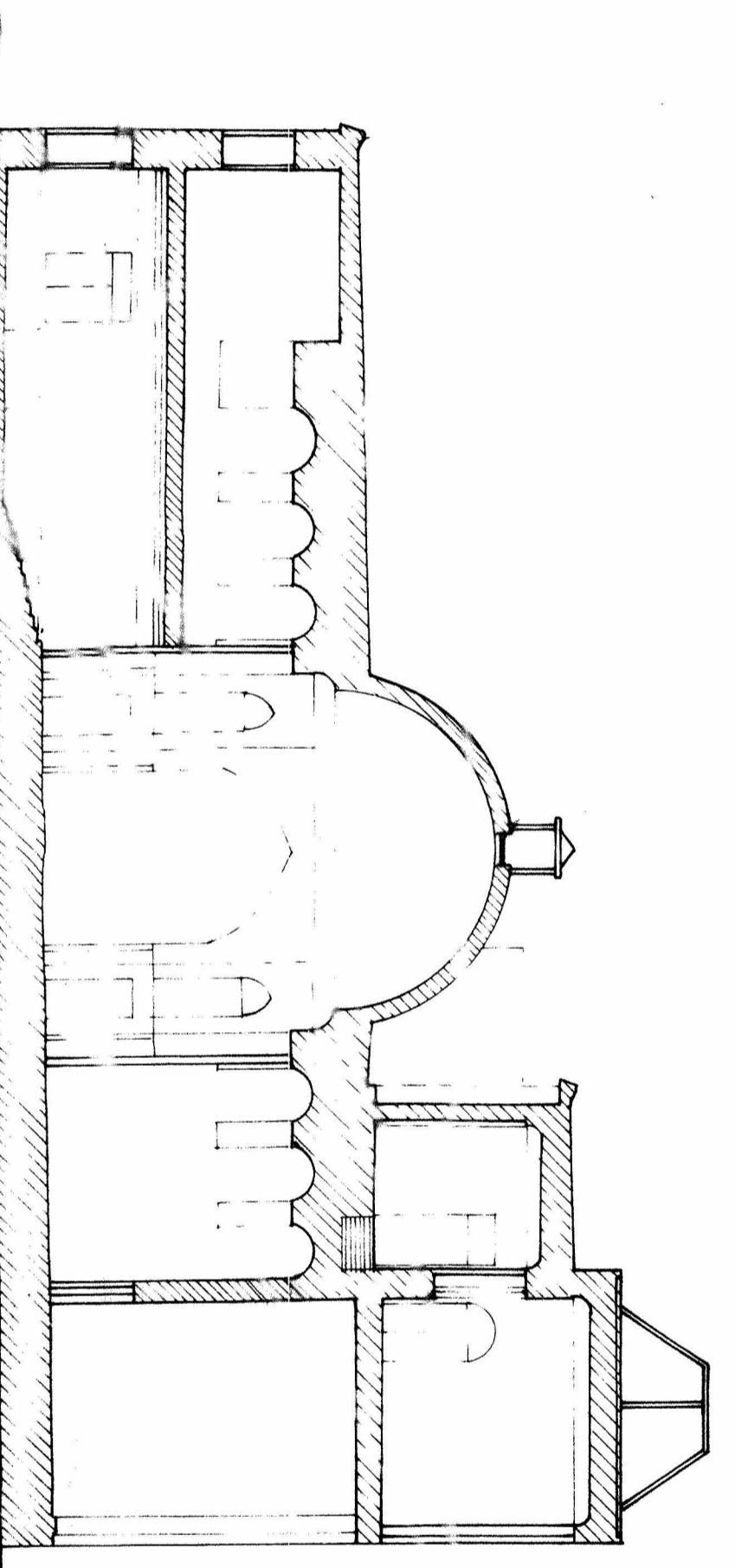
شماره ۱۳-۱۱۷



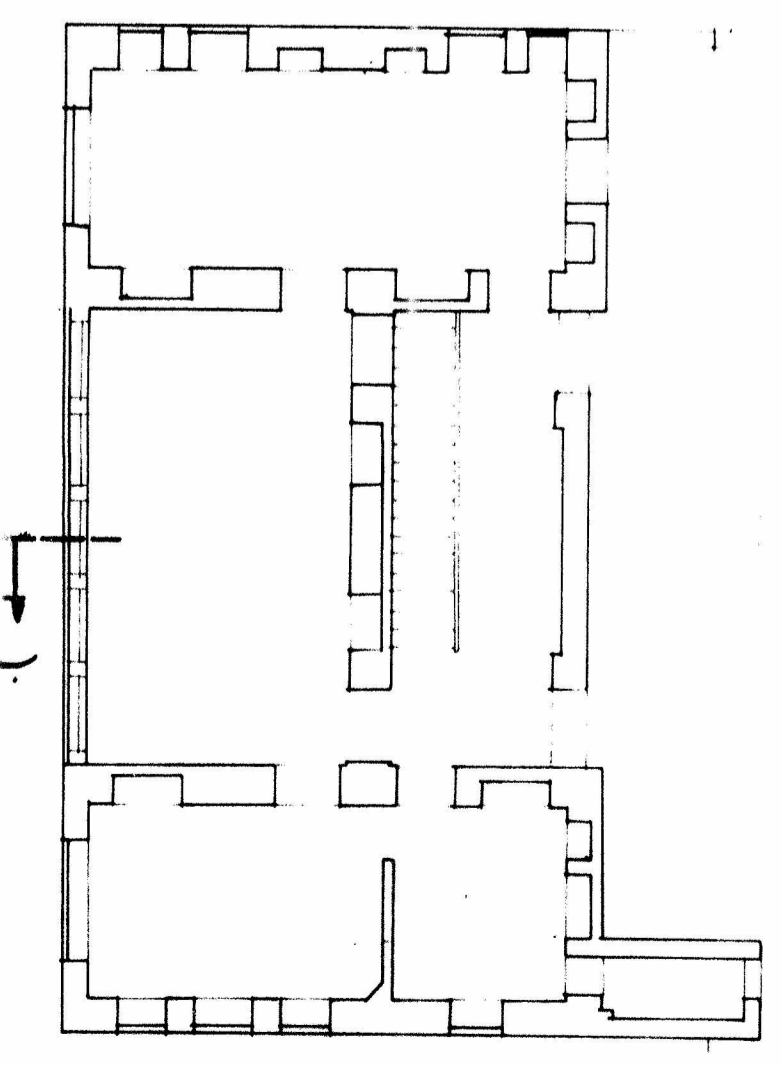
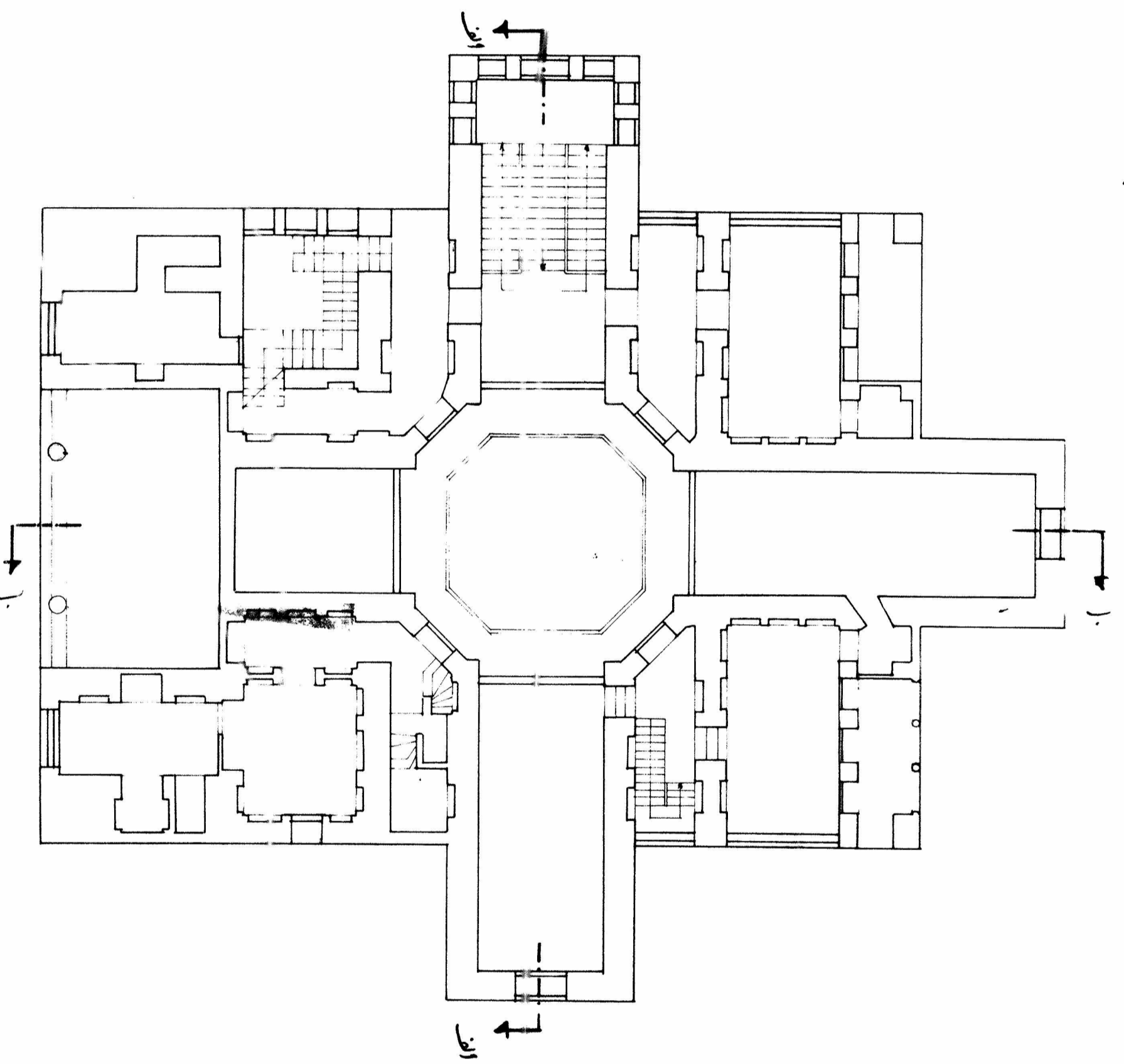
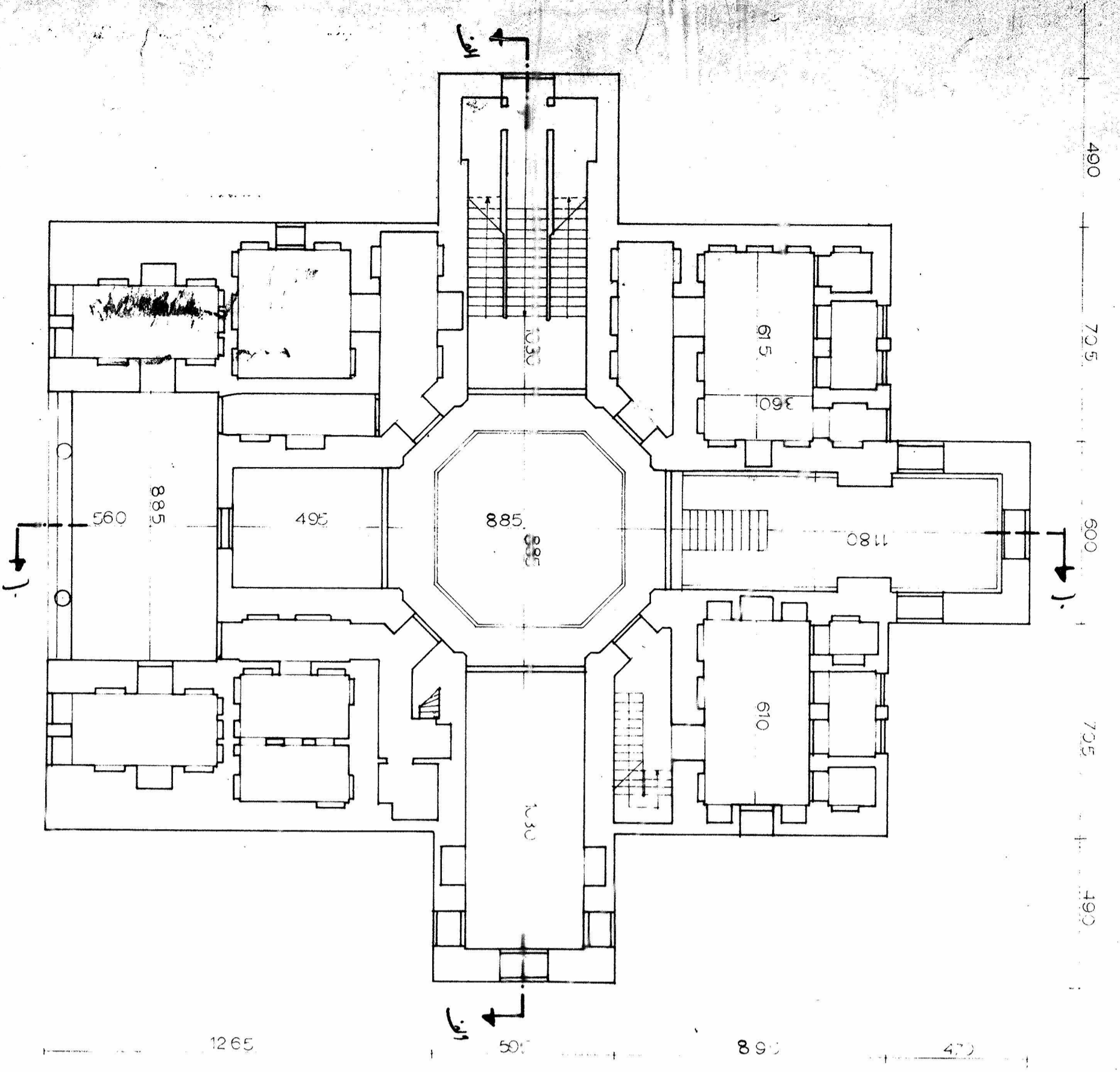




بازار الحرف . الحرف



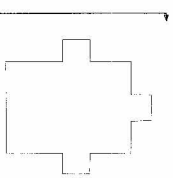
بازار الحرف



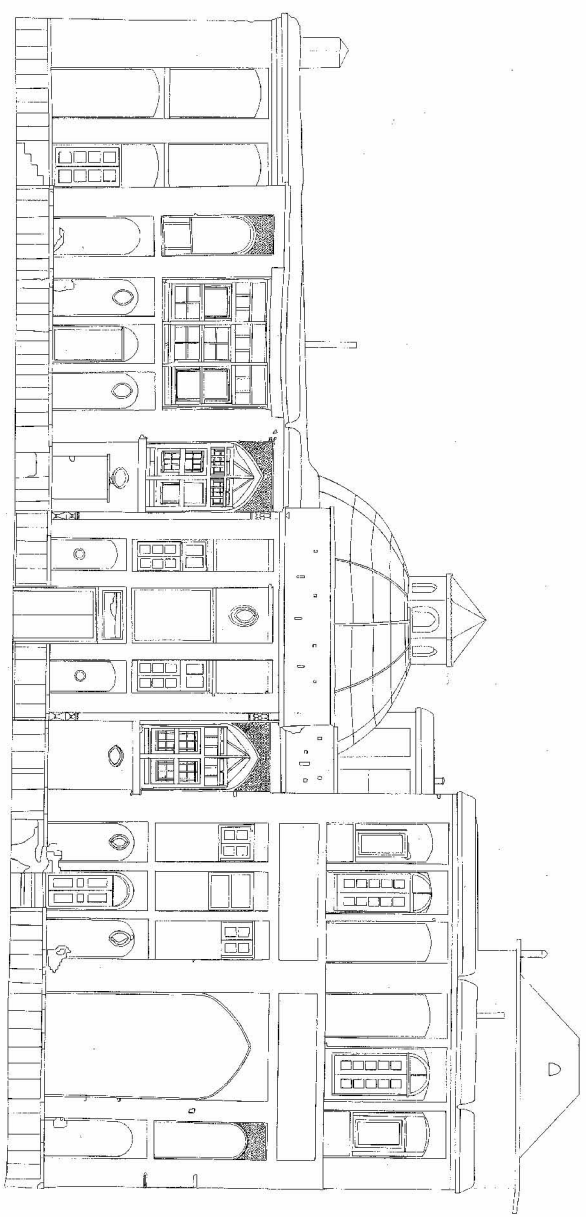
ملاحظات	
تاريخ	
محل	
مهندس	
رقم	
ملاحظات	

B 109

1:100 ELEVATION



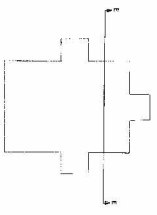
مقیاس: یک پنجاهم
شماره ۱۳ - ۲۸



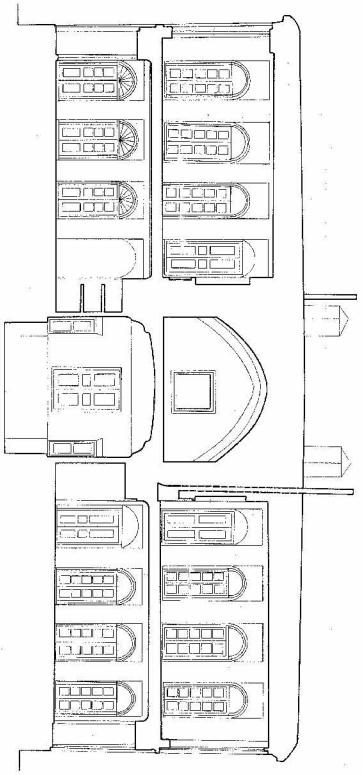
سازمان اسناد و کتابخانه ملی جمهوری اسلامی ایران

طرح: آرشاد میرزا علی باقرخان قزوینی
کارفرما: سازمان اسناد و کتابخانه ملی جمهوری اسلامی ایران
مشاور: سازمان اسناد و کتابخانه ملی جمهوری اسلامی ایران
معماری طرح: دکتر محسن الیاسی و دکتر یونس قاضی
تیم طراحی: دکتر آرشاد میرزا علی باقرخان قزوینی

B108



مقطع قائم شرقی شرقی طبقه همکف
 مپتان: یک پنجاهم ۱۵۰
 شماره ۲۰۰۰۱۲



وزارت میراث فرهنگی، صنایع دستی و گردشگری
 طرح: بازسازی بازرسی ساختمان مرغ و گاو
 کارفرما: اداره کل میراث فرهنگی، صنایع دستی و گردشگری استان تهران
 مشاور: سازمان ملی حفاظت آثار باستانی استان تهران
 مکتبی بلخ: گروه فنی-اداری و معماری و مهندسی معماری
 تهران، خیابان ولیعصر، پلاک ۱۰۰، طبقه دوم، واحد ۱۰۰