



ریاست جمهوری
سازمان میراث فرهنگی و گردشگری

سازمان میراث فرهنگی و گردشگری استان فارس

حمام صدر آباد

تهیه کننده: کریمی وند - پاک نژاد

شماره ثبت:

تاریخ ثبت:

تاریخ تهیه: پائیز ۸۴

۱۶.۴۳

۱۴۴-۴۹۲۴
۱۸۵/۴/۱۱

۱- موقعیت طبیعی اثر:

شیراز مرکز استان فارس ۱۰۵۳۱ کیلومتر وسعت دارد. از شمال به سپیدان، مرودشت و ارسنجان، از جنوب به جهرم و فیروزآباد، از شرق به استهبان و فسا و از غرب به کازرون و ممسنی محدود می شود. ارتفاع شیراز از سطح دریا ۱۵۴۰ متر است. دشت شیراز در میان حصار کوهستانی واقع شده است. ارتفاعات شمالی آن را کوه بمو تشکیل می دهد که تنگ سعدی و تنگ الله اکبر این رشته را از هم جدا می سازد. دروازه قرآن در میان تنگ الله اکبر بنا شده است. در شرق نیز کوه مهارلو واقع شده است. در شمال و جنوب شیراز دو رودخانه خشک وجود دارد که سیلابهای کوههای شیراز را به سمت دریاچه مهارلو هدایت می کند. هوای شیراز بطور کلی معتدل با زمستانهای ملایم و تابستانهای گرم می باشد. براساس آخرین تقسیمات کشوری، این شهرستان دارای هفت نقطه شهری است و علاوه بر شیراز به عنوان مرکز استان، شهرهای زرقان، خرامه، داریون، سروستان، کوار و لپویی در این شهرستان واقع هستند. این شهرستان دارای شش بخش و ۸۱۲ آبادی است.

۲- موقعیت فعلی اثر:

استان فارس، شهرستان شیراز، شهر شیراز، خیابان لطفعلیخان زند، بازار حاجی، حمام صدرالدین

۳- مشخصات پلاک ثبتی اثر:**۴- تاریخچه و وجه تسمیه اثر:**

این بنا به دوره قاجاریه تعلق دارد.

۵- سوابق پژوهشی اثر، شناسایی، بررسی، گمانه زنی، حفاری:

این اثر در سالهای گذشته توسط کارشناسان میراث فرهنگی شناسایی و در سال ۱۳۸۴ کلیه اقدامات ثبتی آن انجام پذیرفته تا پس از طرح و در شورای ثبت در فهرست آثار ملی قرار گیرد.

۶- نوع و توضیحات مالکیت اثر:

بنا مالکیت خصوصی است.

۷- مشخصات اثر - تپه:

۸- مشخصات اثر بنا:

پلان این بنا به شکل مستطیل می باشد. ورودی بنا دارای سه پله می باشد که با گذر از آنها به یک دالان کوچک که در پایین پله ها ساخته شده وارد می شویم و سپس با یک پله دیگر به فضای رختکن یا سربینه می رسیم. سربینه از ۴ شاه نشینکه دو به دو روبروی یکدیگر قرار دارند، تشکیل شده است و یک آبنمای شش ضلعی کوچک به ابعاد هر ضلع ۴۰ سانتیمتر در مرکز آن بچشم می خورد. یک فضای کوچک نیز در سمت شمال غربی سربینه جلب توجه می کند که در گذشته از آن به عنوان چایخانه استفاده می شده است. یک دالان باریک به عرض و پهنای ۸۰ سانتیمتر راه ارتباطی بین سربینه و گرمخانه از ۴ ستون هشت ضلعی تشکیل شده که دو به دو روبروی یکدیگر قرار دارند. پنج دوش احداث شده در گرمخانه در سمت غربی آن قرار دارند و دیواره های داخلی آن بوسیله طاقنماهایی پوشیده شده است. گرمخانه و سربینه دارای نورگیرهایی می باشد که بر فراز سقف و جهت روشنایی محوطه ایجاد شده است. مصالح عمده مورد استفاده در ساخت بنا شامل سنگ، آجر و ملات گچ و گل می باشد. خزینه آب گرم و تون یا آتشیخانه حمام در سمت شمال حمام واقع است.

۹- ویژگی اثر:

۱۰- نوع بهره برداری اثر:

نوع بهره برداری از این اثر به صورت خدماتی می باشد.

۱۱- اقدامات انجام شده در مورد حریم اثر (حریم پیشنهادی):

تاکنون اقدامی در این خصوص انجام نشده است.

۱۲- توضیح دخل و تصرفات انجام شده و مشهود اثر:

احداث پنج دوش در داخل گرمخانه حمام و پوشاندن خزینه حمام از دخل و تصرفات صورت گرفته در این بنا است.

۱۳- توضیح تعمیرات گذشته در اثر:

تعمیرات انجام شده شامل:

۱- پوشش سیمان سفید در قسمت‌های داخلی

۲- تعویض کف فرش حمام

۳- انجام کاشیکاری در دیواره های داخلی بنا

۴- تعمیرات پشت بام حمام

۱۴- توضیحات ضروری و اختصاصی اثر:

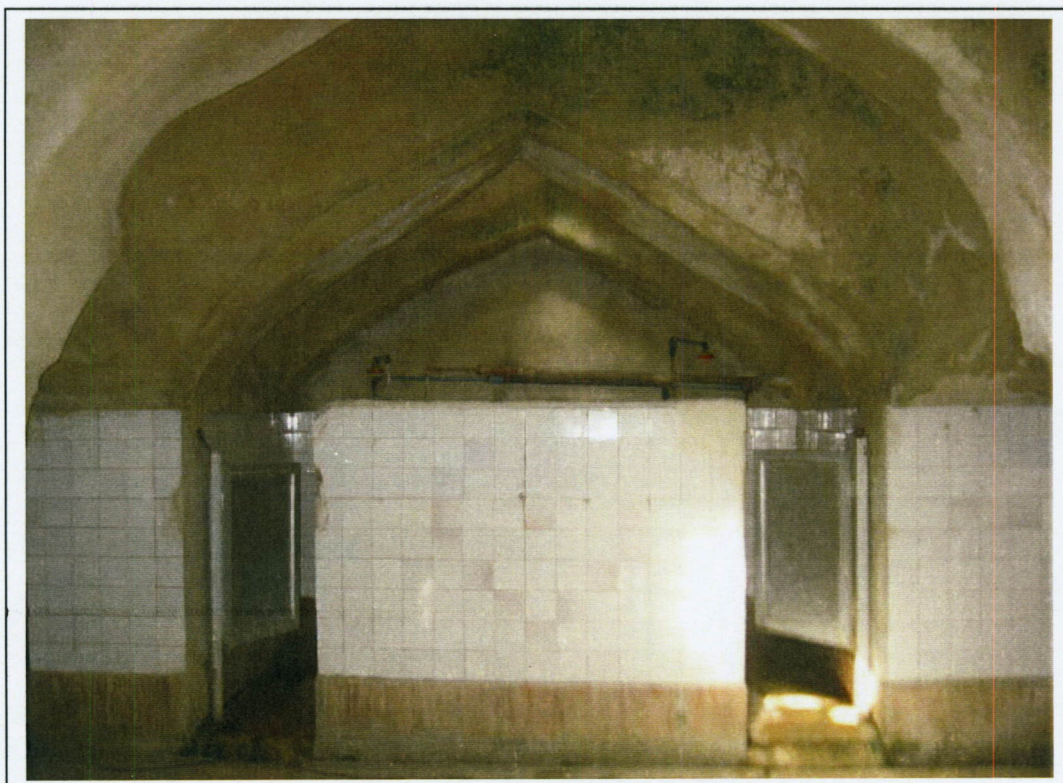
۱۵- شرح وضعیت موجود خطرپذیری و دلایل آسیب‌های وارده:

این بنا یکی از حمامهای قدیمی در بافت قدیم شیراز می باشد و حفظ و نگهداری آن ضروری است.

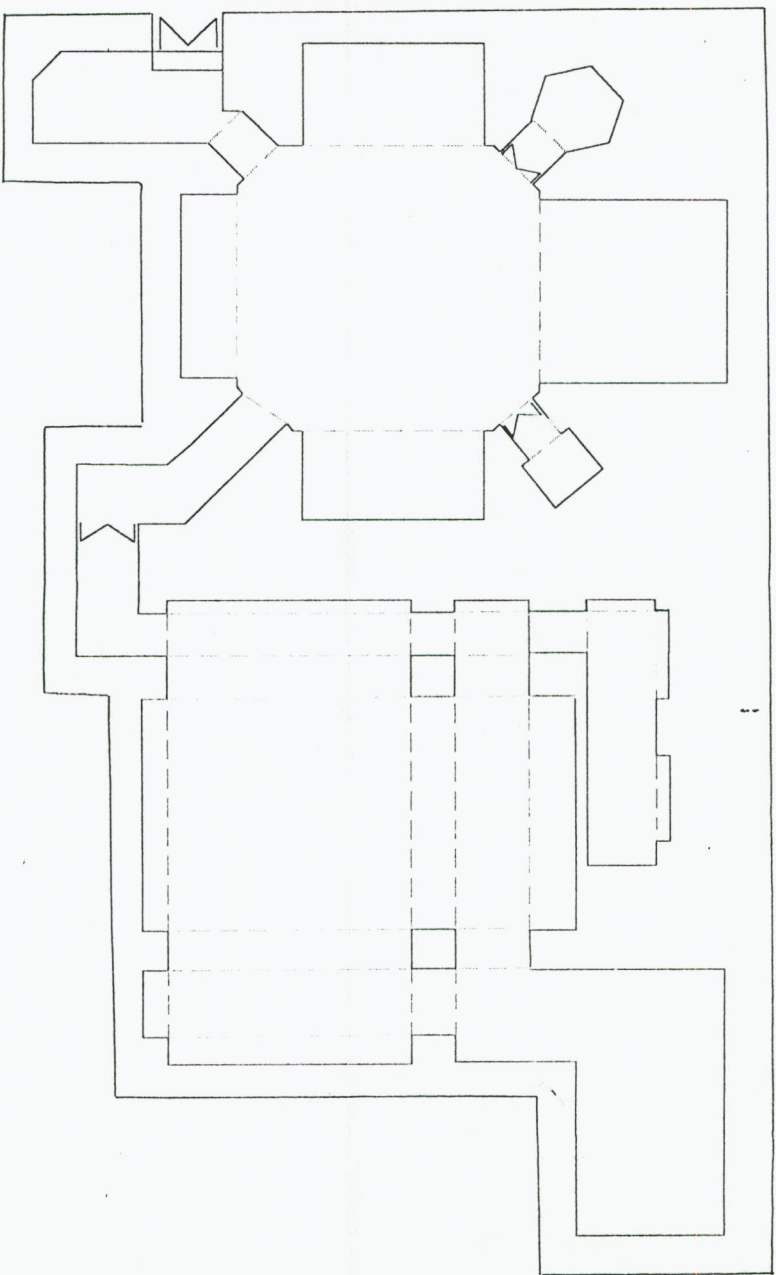
۱۶- ذکر منابع و ماخذ گزارش:



حمام صدر آباد ، گرمخانه



روشهای احداث شده در فضای گرمخانه



الادوکل سفان حلاث زونگه استان فارس	
شیت	مضان برزده
پلان عامه سالین	مضان شمیر
ف تقیوی	براشت
۳ تقیوی	ترسیم
۱:۱۰۰	مقیاس
۱۳۸۰	زستان
	تاریخ

