

گزارش :

پیشنهاد ثبت اثر در فهرست آثار ملی

منزل پسران

۱۳۸۷/۷/۲۴

تهیه کننده گزارش : عبدالسعید صفرزاده - صدیقه عبداللهی

۱ - موقعیت طبیعی :

شیراز شهری است به وسعت ۱۰۳۰۰ کیلومتر مربع که حدود ۱۵۴۰ از سطح دریا فاصله دارد. این شهر در دره‌ای واقع شده که دو رودخانه خشک (مسیل) از جنوب و شمال آن می‌گذرد. متأسفانه به خاطر واقع بودن روی خط زلزله آسیبهای فراوانی تاکنون دیده است.

۲ - موقعیت فعلی :

بنا در خیابان لطفعلی خان زند و در میان بافت قدیم شیراز و محله قدیمی اسحق بیگ واقع شده است.

۳ - تاریخچه بنا :

مربوط به دوره قاجاریه است ولی کتیبه‌ای برای مشخص شدن سال دقیق آن وجود ندارد.

۴ - مشخصات بنا :

ورودی بنا از ضلع جنوبی توسط یک هشتی کوچک و راهرویی انحرافی به طرف چپ به حیاط مرکزی راه دارد. در سه طرف شمالی، غربی و شرقی ساخت و ساز دیده می‌شود و در ضلع جنوبی دیوارهای تزئینی با چهار طاق‌نما و یک محراب تزئین شده با آجر و کاشی مشاهده می‌شود. این محراب به احتمال زیاد در مراسم مذهبی

خانوادگی کاربرد داشته است. ضلع شمالی تالار اصلی است که توسط دو راه پله سنگی هر کدام با ۶ پله در هر طرف می‌توان به دیوارهای جانبی و دربهای تالار اصلی که دارای دو قسمت اندرونی و بیرونی است راه پیدا کرد. که بین دو اندرونی نیز پنج دری دیده می‌شود که در سمت راست، یک درک به یکدیگر راه پیدا می‌کنند. قسمت نمای تالار اصلی از بیرون هفت دری با تزئینات شیشه‌های رنگی است. در طرف راست، کنار تالار فضای بازی بوده که به اتاق تبدیل شده و در طرف چپ این فضای باز که دارای شومینه نیز هست محفوظ مانده. سقف تالار اصلی از چوب است.

در ضلع شرقی یک راه‌پله مرکزی به ایوانها و اتاقهای این بخش راه پیدا می‌کند. در هر دو طرف، اتاقهای پنج‌دری مشاهده می‌شوند که دارای ایوانهای ستوندار گچی هستند. ضلع غربی نیز همانند ضلع شرقی است. به طوری که می‌توان این دو ایوان را قرینه یکدیگر دانست. زیرزمینها نیز در سه طرف شمالی، غربی و شرقی وجود دارند. زیرزمین ضلع شمالی زیر تالار اصلی دارای دو در در وسط و دو پنجره در اطراف درها است. که به صورت اتاق وسیعی با طاقهای ضربی بوده که اکنون مسطح شده و به عنوان نشیمن استفاده می‌شود. زیرزمینهای دو ضلع شرقی و غربی نیز دارای طاقهای ضربی هستند. در هر ضلع حدود ۶ در و پنجره دیده می‌شود. مورد استفاده این زیرزمینها اغلب خدماتی است. جلوی درب زیرزمین پایین و اتاقها و تالارهای بالا تزئینات کاشی‌کاری دیده می‌شود. اطراف دیوارهای حیاط ازاره‌های سنگی بوده کف و حوض در حیاط بازسازی شده‌اند.

در سه طرف شمالی، شرقی و غربی کناره‌های بام شیرسره‌های چوبی مشاهده می‌شود.

۵ - نوع بهره‌برداری و خصوصیات بارز بنا:

به عنوان منزل مسکونی مورد استفاده است. از ویژگیهای مهم این بنا می‌توان به این نکته اشاره کرد که این بنا در اصل یک بخش از سه منزل کنار هم بوده که همگی متعلق به مالک اولیه آن یعنی خانواده پسران می‌باشد. دسترسی به دو منزل همجوار به دلیل تفکیک پلاک‌ها و عدم دسترسی به مالکین آنها فعلاً میسر نگردید.

۶ - عوامل تزئین شده و نوع آنها :

تزئینات در منزل پسران بیشتر بیرونی بوده و قسمتهای داخلی بنا دارای تزئینات کم یا بدون تزئین است. نمای جنوبی آن از نظر تزئیناتی پرکار است. محراب و طاق نما دارای نقوش آجر و کاشی است که بالای هر طاق نما اسامی دو امام به ترتیب از راست به چپ تا طاق نمای آخر دیده می شود. عمده تزئینات طاق نماها آجرکاری است. در محراب نیز هر دو تزئین آجر و کاشی ، آجر تنها دیده می شود که در قسمت بالای محراب روی یک کاشی جمله نصر من الله دیده می شود و در قسمت پایین به صورت کوفی بنایی با اسامی تزئین شده است.

در ضلع شمالی (تالار اصلی) تزئینات گره چینی هفت دری با شیشه های سبز آبی در اطراف درکها است. سقف تالار نیز که چوبی است دارای تزئینات گره چینی ساده هندسی است. روی دیوارها تزئینات خاصی دیده نمی شود که احتمالاً زیر لایه رنگ جدید تزئینات ساده با اختلاف رنگی وجود داشته. در اتاقهای دو ضلع غربی و شرقی تزئینات خاصی دیده نمی شود مگر یکی دو مورد گچبری در ناحیه پایین دیوارها با نقوش ساده هندسی. ستونهای گچی در قسمت بدنه دارای تزئینات نیستند ولی سرستونها دارای تزئینات به سبک کرتی می باشند. در هر چهار ستون رو بروی پنج دری ما دو ستون وسطی دارای نقوش انسانی و دو ستون اولی و آخری تزئینات گیاهی لوتوس برگ کنگر و ... دیده می شود که در ستونهای با نقوش انسانی تزئینات گیاهی نیز دیده می شود.

چلوی تمام اتاقها و تالار اصلی و زیرزمین اصلی تزئینات شطرنجی سفید و سیاه کاشی کاری مشاهده می شود. کنار راه پله ها در سه طرف حیاط کمابیش تزئینات آجر و کاشی وجود دارد.

لزاره های بنا نیز که سنگی بوده در ضلع شمالی بین دریاها دارای تزئینات محرابی شکل بوده که روی آنها سیمان کشیده شده.

۷ - نوع مالکیت بنا و مشخصات ثبت آن در ردیف آثار تاریخی

مالکیت خصوصی است. مالک شخصی به نام آقای دریا می است.

۸ - اقدامات انجام شده در مورد بنا با ذکر مشخصات :

نیه گزارش و مدارک ثبتی

۹ - توضیح ضروری و اختصاصی بنا :

کلاً بنا در وضعیت بدی قرار ندارد. فقط آرسن اطاق اصلی (بالار) چه اندرونی و چه بیرونی وضعیت مناسبی ندارد.

اشاره به اقداماتی که در دوره‌های گذشته روی بنا انجام شده است.

۱ - توسعه و یا تعمیرات دخل و تصرف انجام شده تاکنون :

فرم اصلی بنا محفوظ مانده. نماهای فوقانی تقریباً بدون دست خوردگی و در نماهای پایینی کما بیش تغییراتی داده شده. در ضلع غربی یکی از درهای زیرزمین به کلی مسدود گردیده. روی آزاره‌های سنگی اطراف حیاط سیمان گرفته شده. طاق‌های ضریح زیرزمین ضلع شمالی مسطح شده. سقف کوتاه ابتدای ورودی تخریب شده و سقف با تزیینات ساده آجر بلند گردیده. کف حیاط و حوض به کلی بازسازی شده. همچنین رنگ کردن دیوارها باعث پنهان شدن احتمالی نقوش ساده دیوارهاست. بنا دارای تأسیسات آب، برق و گاز است و از قسمتی از زیرزمینهای ضلع شرقی و غربی بعنوان سرویس‌های بهداشتی استفاده می‌شود.

تذکره پیوست

۱- عکسهای بنا

عکس شماره

عکس شماره



توضیح عکس و محل ثبت آن: گوشه ای از حیاط و صحن مشرفی بنا

توضیح عکس و محل ثبت آن: نمای شمالی منزل پیران

تدارک پیوست

۱- عکسهای بنا

عکس شماره

عکس شماره



توضیح عکس و برکت آن حریمات ایران سوئد ار - صفحہ ۷

توضیح عکس و برکت آن نمای صلیب جنوبی بحر اسطواق ماہا آئر لین

تدارک پودست

۱- عکسهای بنا

عکس شماره

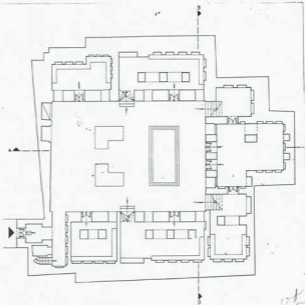
عکس شماره



توضیح عکس و موقعیت آن بخشی از سقف و داخل تالار سامی

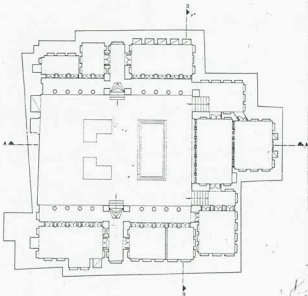


توضیح عکس و موقعیت آن تزئینات هماری سنگ ازاره بنا که در ایستگاه تهران میمان



Handwritten signature or initials in the bottom right corner.

سقف	سقف
در	در
پله	پله
پارکینگ	پارکینگ
درخت	درخت
موتور	موتور
آب	آب
تلفن	تلفن
پارکینگ	پارکینگ
پارکینگ	پارکینگ
پارکینگ	پارکینگ



اسم ساختمان	موزه ملی ایران
موقعیت	تهران، میدان آزادی
تاریخ ساخت	۱۳۰۵ - ۱۳۱۰
معماری	معماری سنتی ایرانی
مساحت	۱۰۰۰ مترمربع
سازنده	معماری ایرانی
توضیحات	این بنا یکی از شاهکارهای معماری ایرانی است.
شماره ثبت	۱۳۰۵/۱۳۱۰
تاریخ ثبت	۱۳۰۵
مقیاس	۱:۱۰۰
نوع نقشه	نقشه معماری
محل ثبت	سازمان اسناد و کتابخانه ملی جمهوری اسلامی ایران



پلان



پلان

نام پروژه:	مدرسه دخترانه
محل پروژه:	تهران
کارفرما:	سازمان آموزش و پرورش
مساحت کل:	۱۰۰ متر مربع
تعداد طبقات:	۳ طبقه
تاریخ:	۱۳۷۵
نوع پروژه:	مدرسه
معماری:	مدرسه
ساخته شده توسط:	معماری
محل اجرا:	تهران
تاریخ اجرا:	۱۳۷۵
معماری:	مدرسه
ساخته شده توسط:	معماری
محل اجرا:	تهران
تاریخ اجرا:	۱۳۷۵

معماری

