

گزارش:

پیشنهاد ثبت اثر در فهرست آثار ملی

# مسجد علی

تهیه کننده گزارش: ایرج محمدی - مهرداد سلطانی

۱۵۴۴

### ۱ - موقعیت طبیعی :

شیراز مرکز استان فارس، ۱۰۳۰۰ کیلومتر مربع وسعت دارد. ارتفاع شیراز از سطح دریا ۱۵۴۰ متر است و بین رشته کوههای زاگرس واقع است. در این منطقه آب و هوا معتدل، متوسط باران سالانه بین ۳۵۰ تا ۴۰۰ میلی متر و متوسط دمای سالانه ۲۵ درجه و حداقل آن ۵ و حداکثر ۴۲ درجه سانتیگراد است. بارش عمدتاً بصورت باران در بخش های شمالی و روی کوهها غالباً برف می بارد. سطح آب در قسماهای شرقی جلگه نزدیک دریاچه نمک بالا است. این جلگه از نظر خاک قلی و جزء نواحی حاصلخیز است محصولات کشاورزی عمدتاً انگور و گردو است.

### ۲ - موقعیت فعلی :

شیراز - دروازه شاهداهای ... داخل بازارچه سمت چپ مسجد علی

### ۳ - تاریخچه بنا :

بنا متعلق به دوره قاجاریه است.

### ۴ - مشخصات بنا :

این مسجد دارای پلان چهارگوش بوده و دارای دو ردیف رواق در سمت شمال و غرب و شبستان اصلی در ضلع جنوبی می باشد ورودی این بنا که در ضلع شرقی قرار

دارد توسط دالان سر بازی بنا را به کوچه مربوط می سازد این راهرو که پیرامون آن را ساخت و سازه‌های جدید از جمله اطاق سرایدار و سرویس‌های بهداشتی احاطه نموده به عرض ۲/۲۰ متر می باشد. ورودی دیگر بنا که در ضلع شمالی واقع است بعلت تغییر بافت محله مسدود بوده و در دو طرف آن دو دهانه رواق در طرف راست و چپ به چشم می خورد. ضلع شرقی که فاقد ساخت و ساز است شامل ورودی و دو طاقچه نما در سمت راست و یک طاقچه نما در سمت چپ می باشد. شبستان اصلی مسجد در ضلع جنوبی می باشد که بوسیله ۵ دهانه ورودی به حیاط مرکزی مربوط می باشد. ورودی‌ها دارای جرزهایی به ابعاد مقطع  $۸۰ \times ۱۳۰$  سانتی متر می باشد و در ردیف هر کدام یک ستون به ابعاد مقطع  $۸۵ \times ۸۰$  سانتی متر و نیم ستون داخل دیوار به ابعاد  $۶۵ \times ۸۵$  می باشد و اندازه دهانه‌ها بین  $۲۵۰$  تا  $۲۷۰$  سانتی متر بوده و به صورت طاقهای تیزه‌دار با آجرچینی سبک رومی می باشد که با عرقچین‌هایی که بعضاً در آنها کاشی فیروزه‌ای رنگ بکار رفته مسقف شده است. در دیواره جنوبی شبستان، محراب مسجد قرار دارد که  $۵۰$  سانتی متر پایین‌تر از سطح شبستان و عمق آن  $۹۰$  سانتی متر می باشد و داخل آن را کاشی کاری کرده‌اند و کتیبه‌ای بر بالای آن تعبیه شده است می باشد. در دو طرف محراب دو طاقچه به ابعاد  $۲۵ \times ۷۵ \times ۱۴۰$  سانتی متر قرار دارد. دور تا دور شبستان را تا ارتفاع  $۱$  متر با سنگ شسته پوشانده‌اند. ضلع غربی بنا نیز که از  $۵$  دهانه رواق تشکیل شده است دارای سکویی می باشد که  $۴۰$  سانتی متر ارتفاع دارد و بخشی از حیاط را که شامل باغچه و یک حوض می باشد را دربر می گیرد.

#### ۵ - نوع بهره‌برداری و خصوصیات بارز بنا:

از این اثر بهره‌برداری مذهبی می شود. وجود شبستان سالم و فضای معماری آن از خصوصیات بارز بنا می باشد.

#### ۶ - عوامل تزئین شده و نوع آنها :

کاربندی‌های بکار رفته در شبستان از عوامل تزئین شده این اثر بشمار می رود.

## ۷ - نوع مالکیت بنا و مشخصات ثبت آن در ردیف آثار تاریخی

مالکیت بنا متعلق به اداره اوقاف می‌باشد. هنوز در فهرست آثار ملی به ثبت نرسیده است.

## ۸ - اقدامات انجام شده در مورد بنا با ذکر مشخصات :

تغییرات جزئی که خارج از ضوابط مرمتی است از طرف هیئت امنا بر روی این اثر صورت گرفته است و تهیه گزارش، عکس، مدارک ثبتی از اقدامات انجام شده درخصوص این مسجد می‌باشد.

## ۹ - توضیح ضروری و اختصاصی بنا :

۱- تعمیرات بنا طبق ضوابط مرمتی میراث فرهنگی ۲- برداشتن الحاقات داخل بنا.

اشاره به اقداماتی که در دوره‌های گذشته روی بنا انجام شده است.

## ۱ - توسعه و یا تعمیرات دخل و تصرف انجام شده تاکنون :

۱- در شبستان اصلی دخل و تصرفاتی صورت گرفته که سبب تفکیک گوشه‌ای از این شبستان شده است. ۲- حوض داخل حیاط پر شده که می‌بایست به حالت اولیه خود برگردد. ۳- در ضلع شرقی اثر نیز دخل و تصرفاتی صورت گرفته که می‌بایست جمع آوری گردد. ۴- در دو طرف ورودی بنا ساخت و سازهای جدیدی صورت گرفته که خادم مسجد در این بناهای نوساز زندگی می‌کند و می‌بایست در اسرع وقت برجده شود.

شماره عکس:

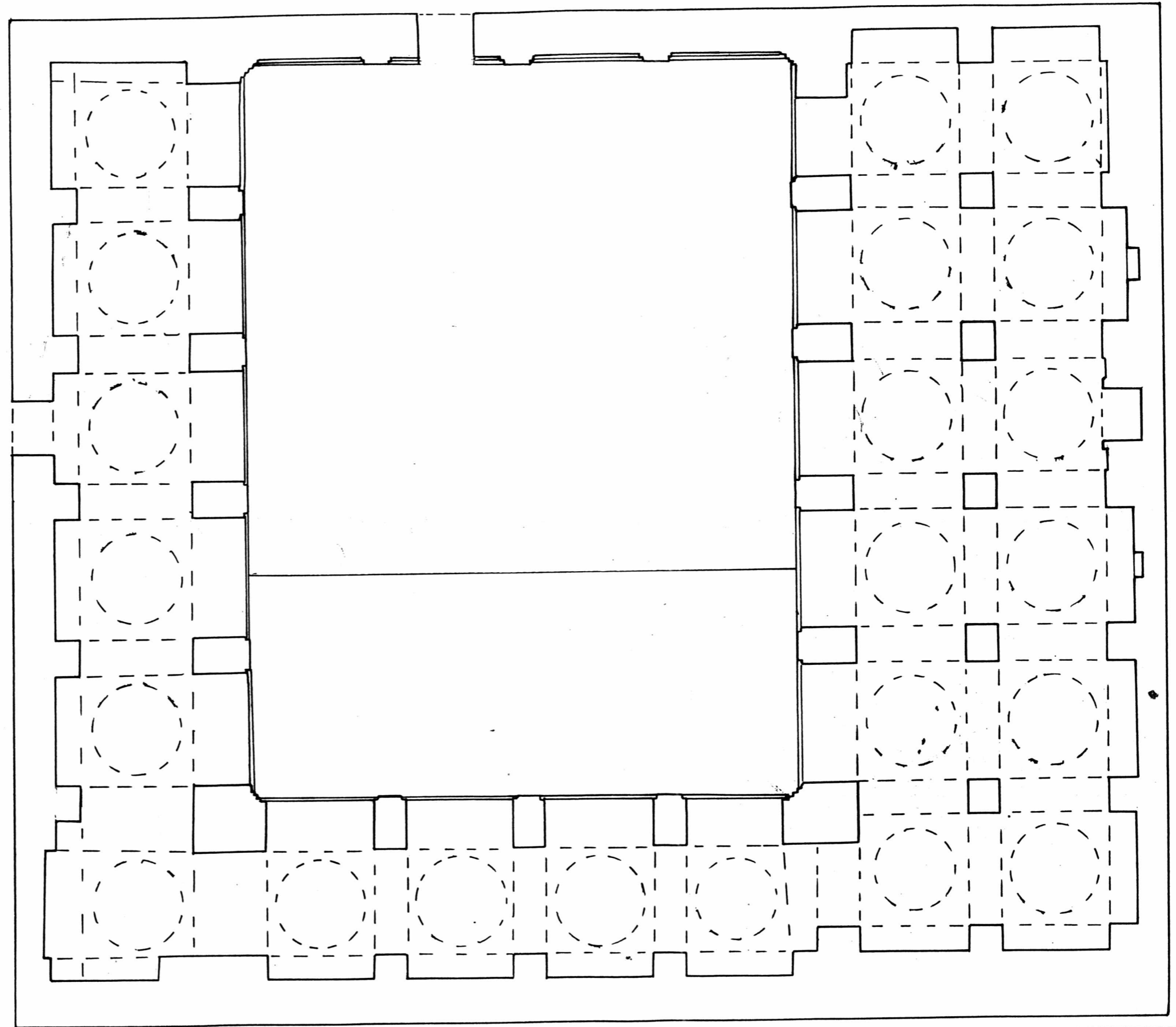


شرح عکس: نمای از سطح حیاط

شماره عکس:



شرح عکس: شبستان محراب درونی از الحاقات جدید



سازمان میراث فرهنگی ماسن فارس	
شیت ۱۰۰	مخبران بکوره
پلان مسجد علی	مخبران نقشه
هرلارسلطانی	ترسیم
هرلارسلطانی	برداشت
1:100	مقیاس
۱۳۸۰	تاریخ